

بِسْمِ اللَّهِ الرَّحْمَنِ الرَّحِيمِ

استراتيجية التطوير الحضري لمدينة الرياض

**خطة توفير المرافق العامة في مدينة
الرياض
حتى عام ١٤١٥هـ**

محرم ١٤١٣هـ



الهيئة العليا
لتطوير مدينة الرياض

المحتويات

٥	خلفية
٧	أولاً: مستوى توفر المرافق العامة
١٠	ثانياً: تقديرات النمو السكاني
١١	ثالثاً: نمط الصرف على توفير المرافق العامة في المدينة
١٤	رابعاً: إطار العمل المقترح

خلفية:

قضى قرار مجلس الوزراء الموقر رقم ٣٧ في ١١/٢/١٤١٢هـ بأن تتولى الهيئة العليا لتطوير مدينة الرياض عملية التنسيق والإشراف بالنسبة لمشاريع التجهيزات الأساسية للمرافق العامة في مدينة الرياض.

وصدر في ٤/٩/١٤٠٣هـ قرار مجلس الوزراء رقم ٢٢١ بإنشاء مركز المشاريع والتخطيط بالهيئة ليكون جهازها التنفيذي الإداري والفني، وبأشرك المركز مسؤولياته اعتباراً من ٧/٤/١٤٠٤هـ.

وبدأت الهيئة العمل عام ١٤٠٥هـ في وضع استراتيجية للتطوير الحضري لمدينة الرياض ليتم بناءً عليها توجيه النمو العمراني للمدينة وتحديد أولويات هذا النمو، وتنظيم وصول المرافق والخدمات العامة إلى مختلف أجزاء المدينة وفقاً لبرامج زمنية ومالية مسبقة الإعداد، وذلك بالشروع في إجراء دراسات عن وضع المدينة شملت الجوانب التالية:

- استعمالات الأراضي.
- مستوى توفر المرافق العامة.
- مستوى توفر الخدمات العامة.
- مستويات التطوير في مختلف أجزاء المدينة.
- تقديرات السكان.
- الوحدات السكنية القائمة في المدينة المأهولة منها وغير المأهولة.
- مخططات تقسيمات الأراضي بالمدينة.
- الأراضي البيضاء.

وعندما قرر مجلس الوزراء الموقر في ٩/١/١٤٠٦هـ تحديد النطاق العمراني للمدن السعودية، قامت الهيئة بوضع النطاق العمراني لمدينة الرياض بالاستناد على نتائج الدراسات المذكورة. ووافق مجلس الوزراء على قواعد تحديد النطاق العمراني بقراره رقم ١٧٥ الصادر

في ١٨/٩/١٤٠٩هـ مشتملاً على الضوابط التخطيطية التالية:

- يتم تخطيط الأراضي البيضاء الواقعة داخل المرحلة الأولى من النطاق العمراني دون انتظار طلب تخطيطها من الملاك، وذلك حتى يتسنى تحديد شبكة الطرق الرئيسية وتنفيذ المرافق العامة بها وربط مختلف أجزاء المدينة بعضها ببعض، على ألا تتجاوز النسبة المقتطعة لصالح الشوارع والمرافق العامة النسبة النظامية المحددة لها.

- لا يسمح بتخطيط وتنمية الأراضي الواقعة خارج المرحلة الأولى من النطاق العمراني وداخل مرحلته الثانية قبل حلول هذه المرحلة (ما عدا الطرق الرئيسية التي يمكن تنفيذها دون طلب التخطيط من قبل الملاك) إلا بشرط قيام مالك الأرض الواقعة داخل المرحلة المذكورة عند رغبته في تخطيط أرضه قبل حلول المرحلة، بتمديد شبكات المياه والكهرباء والهاتف وإيصالها لقطع الأراضي حسب مخطط تقسيم ابتدائي، إضافة إلى سفلتة الشوارع الواقعة ضمن هذه الأراضي ورصفها وإنارتها وذلك وفقاً للمواصفات المعتمدة من الجهات المختصة بكل من هذه المرافق وبعد موافقتها على ذلك.

- على الجهات الحكومية المعنية بالمرافق والخدمات العامة عدم تنفيذ أي مرفق أو خدمة داخل أي مرحلة للتنمية قبل الانتهاء من تنفيذها داخل المرحلة السابقة لها ما عدا الطرق وخطوط الشبكات الرئيسية للمياه والكهرباء والهاتف.

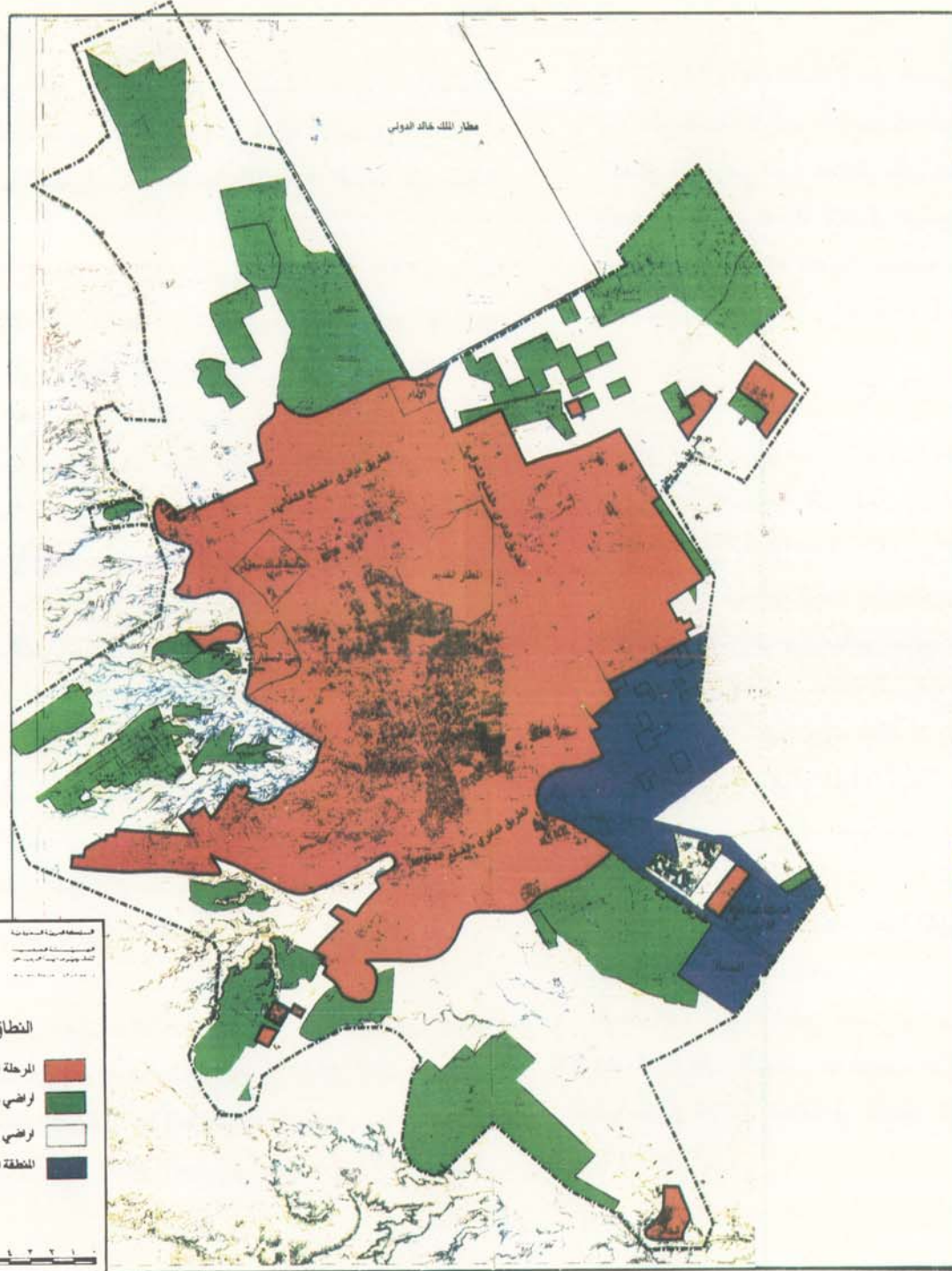
وبعد رفع تقرير النطاق العمراني إلى مجلس الوزراء بدأت الهيئة في عام ١٤٠٨هـ بالتعاون مع أجهزة المرافق العامة في وضع خطة زمنية ومالية لتوفير المرافق العامة في المناطق الواقعة داخل المرحلة الأولى من النطاق العمراني.

وقد أعدت الهيئة تمهيداً لوضع هذه الخطة تقريراً للنمو المستقبلي للمدينة شمل اتجاهات النمو العمراني والسكاني في المدينة، ومستويات التطوير في مختلف أجزائها، ومستوى توفر المرافق العامة فيها، وغير ذلك من جوانب نمو المدينة حتى عام ١٤١٥هـ. وجرى توزيع هذا التقرير على أجهزة المرافق العامة ليكون مصدراً موحداً للمعلومات تسترشد به هذه الأجهزة عند إعداد خططها المستقبلية كل على حدة.

كما جرى عام ١٤٠٨هـ تشكيل لجنة لتنسيق المرافق العامة من الهيئة العليا وأمانة مدينة الرياض ومصلحة المياه والصرف الصحي لمنطقة الرياض والشركة السعودية الموحدة للكهرباء بالمنطقة الوسطى ووزارة الزراعة والمياه ووزارة البرق والبريد والهاتف. عقدت هذه اللجنة عدة اجتماعات ناقشت خلالها نتائج الدراسات الخاصة بالنمو المستقبلي للمدينة. كما درست نمط الصرف على توفير المرافق العامة بالمدينة في الفترة السابقة ومقارنتها بالمصروفات التقديرية للسنوات القادمة. كذلك ناقشت الخطط المستقبلية المعدة من قبل أجهزة المرافق العامة لتوفير المرافق العامة في المدينة، كما أطلعت على أسلوب اعداد الخطة العامة المقترحة لتوفير المرافق العامة في المدينة.

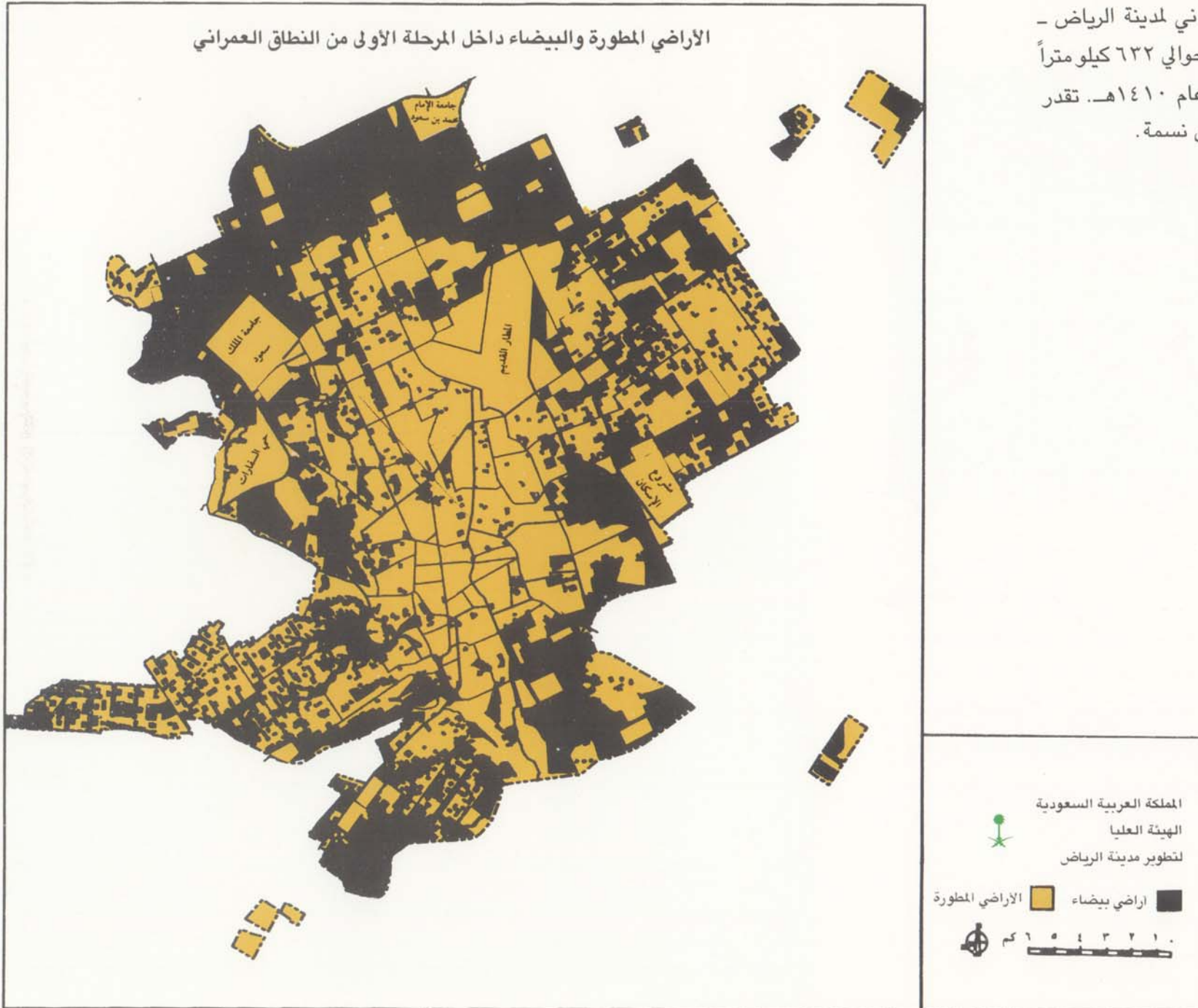
وقد انتهت هذه الجهود المشتركة إلى وضع خطة متكاملة لتوفير المرافق العامة في مدينة الرياض حتى عام ١٤١٥هـ. تقوم هذه الخطة على مبدأ توفير جميع المرافق العامة لأكبر عدد من سكان المدينة بالحد الأدنى الممكن من التكلفة، بدلاً من توسيع رقعة المناطق المشمولة ببعض هذه المرافق.

ويستعرض هذا التقرير بإيجاز السمات العامة لهذه الخطة وأسس وضعها والعوامل المعتبرة في ذلك.



أولاً: مستوى توفر المرافق العامة:

تبلغ مساحة المرحلة الأولى من النطاق العمراني لمدينة الرياض -
عدا المشاريع المتكاملة المرافق الواقعة خارجها - حوالي ٦٣٢ كيلومتراً
مربعاً كانت ٣٢٤ كيلومتراً مربعاً منها مطورة عام ١٤١٠هـ. تقدر
الطاقة الاستيعابية لهذه المرحلة بنحو ٣ر٤ مليون نسمة.



وقد تبين في ضوء معلومات تم الحصول عليها من الأجهزة القائمة على المرافق العامة في المدينة أن هناك تفاوتاً كبيراً في مستوى توفر هذه المرافق في مختلف أجزائها، كما توضحه الأشكال التالية.

التوزيع لكل مرفق على حدة

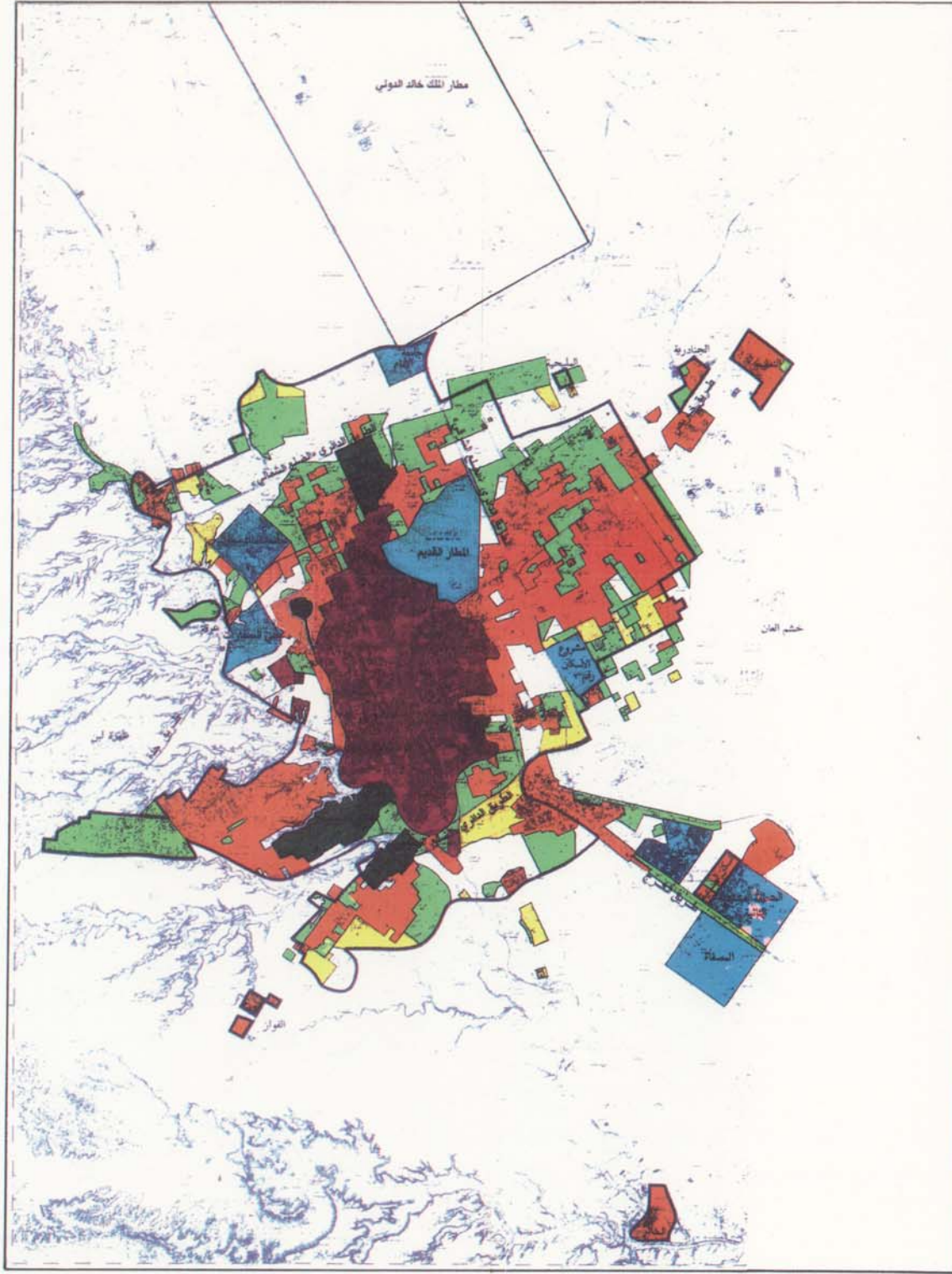
المرفق	مساحة المناطق المشمولة به (كم ^٢)	نسبتها من إجمالي مساحة المرحلة الأولى من النطاق العمراني %	نسبة السكان المستفيدين في المدينة بكاملها %
المياه	٥٢٥,٣٩	٨٣,١	٩٧
الكهرباء	٤٩٧,٥٧	٧٨,٧	٩٧
الطرق	٥٠٩,٢٢	٨٠,٦	٨٥
الهاتف	٣٦٨,٥٦	٥٨,٣	٧٢
الصرف الصحي	١٨٣,٠١	٢٩,٠	٥٦
تصريف السيول	١٥٢,٣٦	٢٤,١	٥٢

يتضح مما سبق ما يلي:

- توفر المياه لجميع السكان داخل المرحلة الأولى من النطاق العمراني ولبعض السكان خارجها، وفي معظم الأراضي المخططة داخل هذه المرحلة إضافة إلى أراضي مخططة خارجها.
- وصول شبكات الكهرباء لمعظم المناطق المخططة داخل المرحلة الأولى من النطاق العمراني، والبدء في تمديدها إلى الشمال خارج هذه المرحلة.

مستوى توفر المرافق العامة في المدينة عام ١٤١٠ هـ

نوع المرفق	المساحة (كم ^٢)	النسبة المئوية
مناطق تتوفر بها جميع المرافق العامة	١٥٢,٣٦	٢٤,١٠
مناطق تتوفر بها جميع المرافق العامة عدا تصريف السيول	٣٠,٦٥	٤,٩٠
مناطق تتوفر بها المياه والكهرباء والهاتف	١٨٥,٥٥	٢٩,٤٠
مناطق تتوفر بها المياه والكهرباء	١٢٩,٠١	٢٠,٤٠
مناطق تتوفر بها المياه فقط	٢٧,٨٢	٤,٦٠
مناطق تتوفر بها طرق فقط مناطق لا تتوفر بها أي مرافق عامة	١٦,٦٥	٢,٦٠
مرافق عامة	٨٩,٩٦	١٤,٢٠
المجموع	٦٣٢,٠٠	١٠٠ %



- توفر الطرق بمستوى مرض في جميع أرجاء المدينة.
- وجود نقص حرج في شبكات الصرف الصحي التي تغطي ٢٩٪ من مساحة المدينة وتخدم حوالي ٥٦٪ من سكانها، أي أن حوالي ٨٥٥٦٠٩٠ نسمة من هؤلاء السكان يقطنون في مناطق غير مشمولة بشبكات الصرف الصحي، وسيصل عدد السكان في المناطق المذكورة إلى أكثر من مليون نسمة عام ١٤١٥هـ ما لم يتم معالجة النقص في هذا المرفق بتمويل مالي إضافي.
- وجود نقص في خدمات الهاتف، حيث لا تتوفر هذه الخدمات لحوالي ٥٤٢٠٠٠ نسمة من سكان المدينة، وقد يصل عدد هؤلاء السكان إلى ٨١٦٠٠٠ ألف نسمة عام ١٤١٥هـ.
- عدم وصول شبكات تصريف السيول إلى بعض أجزاء المدينة.

Kingdom of Saudi Arabia
High Commission for the Development of Arriyadh

المملكة العربية السعودية
مفوضية تطوير الرياض

مستوى توفر المرافق العامة
للمناطق السكنية في عام ١٤١٠ هـ

حدود المناطق العمرانية (المرحلة الأولى)

مناطق كاملة المرافق	■
كاملة المرافق عدا تصريف السيول	■
تتوفر المياه والكهرباء والهاتف	■
تتوفر المياه والكهرباء	■
تتوفر المياه	■
مشاريع متكاملة المرافق	■

الشمال
مكة

١ ٢ ٣ ٤ ٥ ٦ ٧ ٨ ٩ ١٠ ١١ ١٢ ١٣ ١٤ ١٥ ١٦ ١٧ ١٨ ١٩ ٢٠ ٢١ ٢٢ ٢٣ ٢٤ ٢٥ ٢٦ ٢٧ ٢٨ ٢٩ ٣٠ ٣١ ٣٢ ٣٣ ٣٤ ٣٥ ٣٦ ٣٧ ٣٨ ٣٩ ٤٠ ٤١ ٤٢ ٤٣ ٤٤ ٤٥ ٤٦ ٤٧ ٤٨ ٤٩ ٥٠ ٥١ ٥٢ ٥٣ ٥٤ ٥٥ ٥٦ ٥٧ ٥٨ ٥٩ ٦٠ ٦١ ٦٢ ٦٣ ٦٤ ٦٥ ٦٦ ٦٧ ٦٨ ٦٩ ٧٠ ٧١ ٧٢ ٧٣ ٧٤ ٧٥ ٧٦ ٧٧ ٧٨ ٧٩ ٨٠ ٨١ ٨٢ ٨٣ ٨٤ ٨٥ ٨٦ ٨٧ ٨٨ ٨٩ ٩٠ ٩١ ٩٢ ٩٣ ٩٤ ٩٥ ٩٦ ٩٧ ٩٨ ٩٩ ١٠٠

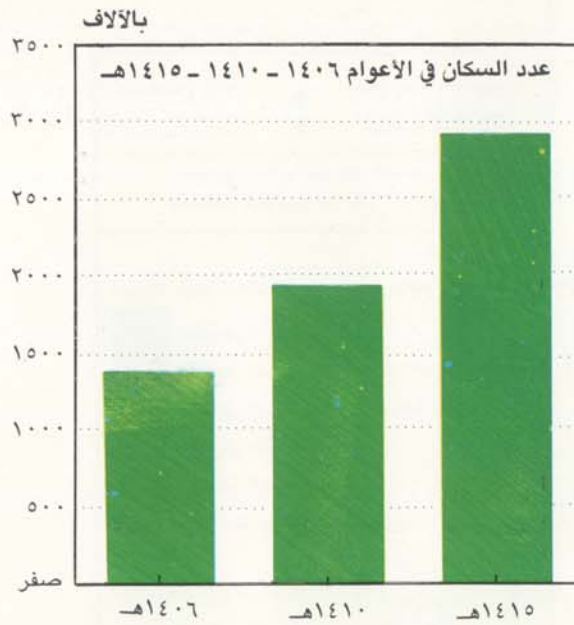
ثانياً: تقديرات النمو السكاني:

بلغ عدد سكان مدينة الرياض عام ١٤١٠هـ ١٩ مليون نسمة تقريباً. وتشير التوقعات إلى أن عدد هؤلاء السكان سيصل إلى ٢٩ مليون نسمة تقريباً عام ١٤١٥هـ.

عدد السكان وتوزيعهم في البلديات الفرعية في الأعوام
١٤٠٦، ١٤١٠، ١٤١٥هـ

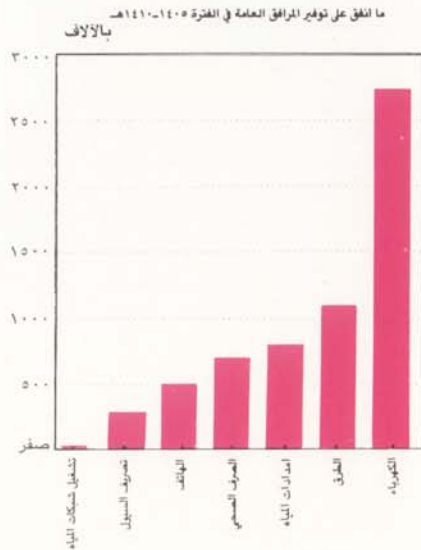
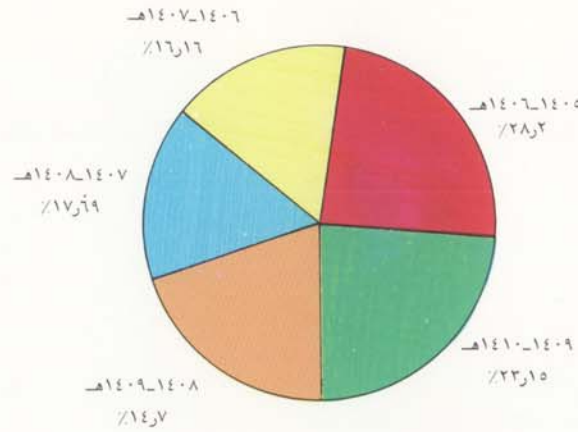
البلدية	١٤٠٦هـ	١٤١٠هـ	١٤١٥هـ
الديرة	٢٢٥٤٠٤	٢٨٨٣٦٤	٢٨٩١٥٥
العليا	١١٦٤٤٠	١٦٣٧٣٢	٢٤٢٨٦٨
الملز	١٠٥٩٠٦	١٤٥٦٣٢	٢١١٢٥٠
البطحاء	١٠٤٦٦٢	١٤٢١١٨	٢٠٣٥٦٩
المعذر	٤٩٣٩٧	٧٩٥٩٨	١٣٥٣٠١
العريجاء	١٠٨٤٩٢	١٦٩٤٩٦	٢٧٩٣٣٤
الشمال	٧٧٦٣١	١١٦٣٢٧	١٨٣٨٧٨
الروضة	١٢٦٩٢٤	١٦٤٩٤٧	٢٢٦١٢٤
النسيم	١٢٤٤٩٤	١٨٤١٠٧	٢٨٧٢٠٧
السلي	٣٣٦٥٨	٣٠٥١٠	٤٥٠٤٢
الجنوب	٥٤٧٨٨	٩٥٨٤٧	١٧٦٨٧٥
منفوحة	١٥٣١٥٦	٢٠٣٨٠٠	٢٨٦٠٧٤
عتيقة	٨٨٠٠٣	١٢٧٢٠١	١٩٣٩٤٨
الحائر	٦٧٠٠	٧١٦٢	٨٠٧٧
عرقه	٣٢١٤	٥٦٨٨	١٠٦١٩
الدرعية	١٠٢٢٠	١٨٨٠٦	٣٦٥٠٥
حي السفارات	٤١١	١٢٢٣	١٨٢٠
المجموع الكلي	١٣٨٩٥٠٠	١٩٤٤٥٦٦	٢٩١٧٦٤٧

- ويتضح مما سبق ما يلي:
- يقطن وسط المدينة حوالي ٥٢٪ من سكانها.
- سيكون توزيع السكان بحلول عام ١٤١٥هـ على النحو التالي:
- ٥٠٪ في وسط المدينة.
- ٣٥٪ في الأجزاء الشمالية والشرقية والغربية.
- ١٥٪ موزعون على مناطق أخرى واسعة، ومنهم حوالي ٥٪ خارج المرحلة الأولى من النطاق العمراني.
- ينتظر أن تشهد الأجزاء الشرقية والغربية من المدينة نحو ٥٠٪ من الزيادة السكانية المتوقعة في الفترة من عام ١٤١٠هـ إلى عام ١٤١٥هـ.
- ينتظر أن يكون النمو السكاني في الأجزاء الشمالية من المدينة بطيئاً بالمقارنة مع الأجزاء الشرقية والغربية منها، وذلك لأسباب منها ارتفاع أسعار الأراضي في هذه الأجزاء عن غيرها من مناطق المدينة.



يتضح من هذا الجدول أن إجمالي المصروفات انخفضت من حوالي ١٧٣٤ مليون ريال في العام المالي ١٤٠٥/١٤٠٦هـ إلى حوالي ١٤٢٠ مليون في السنة المالية ١٤٠٩/١٤١٠هـ. وكانت مصروفات الصرف الصحي الأكثر تأثراً بهذا الانخفاض، حيث انخفضت من حوالي ٣٤٣ مليون في العام المالي ١٤٠٥/١٤٠٦هـ إلى ٤٠ مليون ريال تقريباً في العام المالي ١٤٠٩/١٤١٠هـ.

النسبة المئوية للمبالغ المصروفة للفترة ١٤٠٥-١٤١٠هـ



ثالثاً: نمط الصرف على توفير المرافق العامة في المدينة:

١ - المصروفات الرئيسية السابقة لتوفير المرافق العامة:

بلغ إجمالي المبالغ المصروفة لتوفير جميع المرافق العامة بالمدينة في الفترة من عام ١٤٠٥هـ إلى عام ١٤١٠هـ حوالي ٦١٣٦ مليون ريال، موزعة كالتالي:

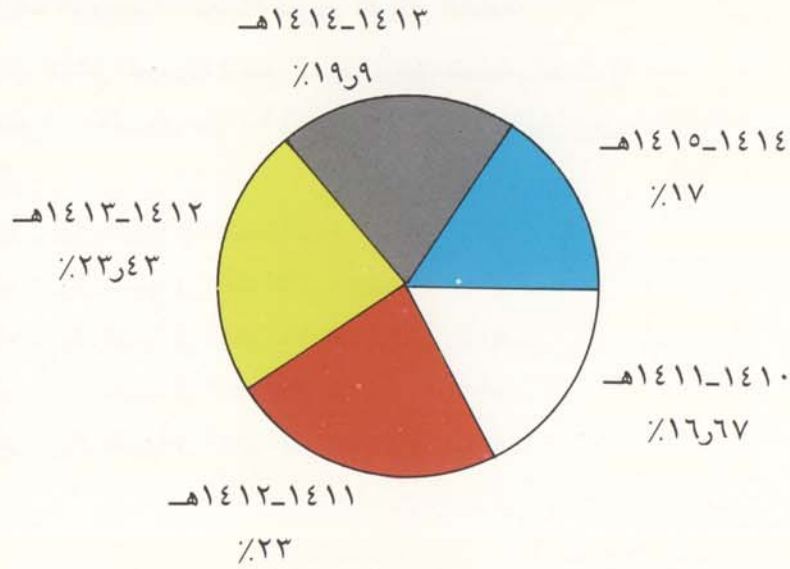
- ١٧٣٤ مليون ريال تقريباً في العام المالي ١٤٠٥/١٤٠٦هـ.
- ٩٩٢ مليون ريال تقريباً في العام المالي ١٤٠٦/١٤٠٧هـ.
- ١٠٨٥ مليون ريال تقريباً في العام المالي ١٤٠٧/١٤٠٨هـ.
- ٩٠٢ مليون ريال تقريباً في العام المالي ١٤٠٨/١٤٠٩هـ.
- ١٤٢٠ مليون ريال تقريباً في العام المالي ١٤٠٩/١٤١٠هـ.

توزيع المصروفات السابقة لتوفير المرافق العامة بآلاف الريالات*

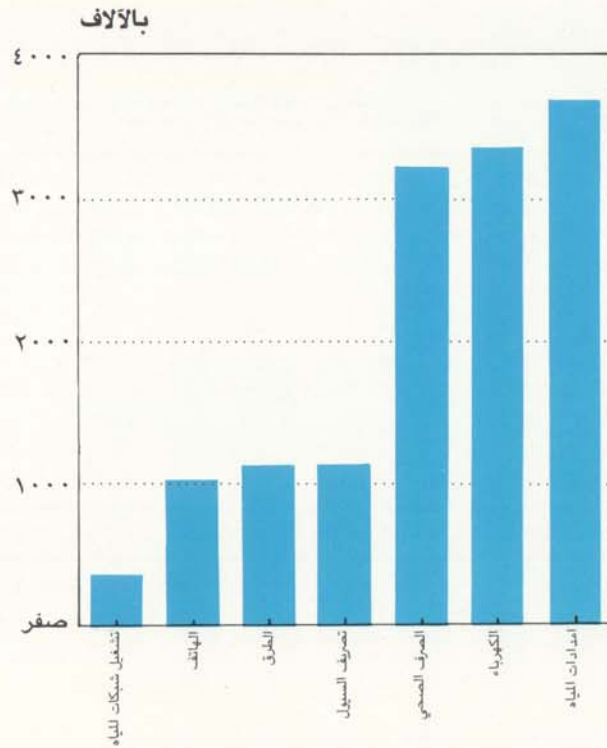
المرافق العامة	١٤٠٥هـ - ١٤٠٦هـ	١٤٠٦هـ - ١٤٠٧هـ	١٤٠٧هـ - ١٤٠٨هـ	١٤٠٨هـ - ١٤٠٩هـ	١٤٠٩هـ - ١٤١٠هـ	المجموع	النسبة من إجمالي المصروفات
امدادات المياه	٢١١,٠٠٠	١٥٩,٦٦٧	٢٩٠,٢٩٢	٧٠,٤٠٥	٧١٣,٢٤١	٨٠٣,٧٠٦	١٣,٠٨%
تشغيل شبكات المياه	٥,٥٢٤	٤,١٣٩	٤,٧٨٧	١,١٢٤	١,٤٠٠	١٦,٩٧٤	٠,٢%
الكهرباء	٦٦٩,٦٤٥	٣٣٠,٦٨٣	٤١٩,٦٣٥	٣١٧,٨١٦	١,٠٠١,٩٧٢	٢,٧٣٩,٧٥١	٤٤,٦٤%
الطرق	٣٩٣,١٦١	٢٢٦,٨١٢	١٦٣,٧٩٩	١٦٩,٠٠٠	١٤٣,٣٥١	١,٠٩٦,١٢٣	١٧,٨٦%
الهاتف	١٦,٩٦٧	٩٤,٨٤٣	٧٩,٠٠٠	١٥٦,٧٩٨	١٤٥,٠٢٦	٤٩٢,٦٣٤	٨,٠٢%
الصرف الصحي	٣٤٣,٠٣٨	١١٩,١٤٣	٦٧,٧٥٥	١٣١,٥٠٠	٤٠,٥٨٣	٧٠٣,٠١٩	١١,٤٤%
تصريف السيول	٩٥,٥٢٤	٥٦,٩١٢	٦٠,٥٠٩	٥٦,٠٠٠	١٧,٣٠٠	٣٨٦,١٤٥	٤,٦٦%
المجموع	١,٧٣٤,٨٥٩	٩٩٢,١٩٩	١,٠٨٥,٧٧٨	٩٠٣,٦٤٣	١,٤٢٠,٨٧٣	٦,١٣٦,٣٥٢	١٠٠%

* لا تشمل المبالغ على مصاريف التشغيل والصيانة «فقط المشاريع».

النسبة المئوية للمبالغ المقترحة للفترة ١٤١٠-١٤١٥هـ



المصروفات المقترحة لتوفير المرافق العامة للفترة ١٤١٠-١٤١٥هـ



٢ - المصروفات المقترحة لتوفير المرافق العامة للفترة من عام ١٤١٠هـ إلى عام ١٤١٥هـ:

يبلغ إجمالي المصروفات المقترحة من قبل الأجهزة المعنية بالمرافق العامة لتوفير هذه المرافق بالمدينة في الفترة من عام ١٤١٠هـ إلى عام ١٤١٥هـ حوالي ١٣٧١٥ مليون ريال، أي بزيادة قدرها ٧٥٧٩ مليون ريال عن مصروفات الفترة السابقة.

المصروفات المقترحة لتوفير المرافق العامة بالمدينة في السنوات القادمة
بآلاف الريالات^(١)

المرافق العامة	١٤١٠هـ - ١٤١١هـ	١٤١١هـ - ١٤١٢هـ	١٤١٢هـ - ١٤١٣هـ	١٤١٣هـ - ١٤١٤هـ	١٤١٤هـ - ١٤١٥هـ	المجموع	النسبة من إجمالي المصروفات
امدادات المياه ^(٢)	٧٩٣٠٠٠	٧٤٧٠٠٠	٧٤٧٠٠٠	٦٩٢٠٠٠	٦٩٢٠٠٠	٣٦٧٠٠٠٠ ^(٣)	٢٦,٣٨٪
تشغيل شبكات المياه	٩٥٢٥٠	١٠١٨٠٠	٨٣٨٠٠	٤٦٣٠٠	٣٦٣٠٠	٢٦٣٤٥٠	٢,٦٪
الكهرباء	٦٥٩١٣٥	٧٣٥٢١٨	٧٥٨١٩٧	٦٦٤٩٦٢	٥٢٤٢١٩	٢٣٤١٧٣١	٢٤,٠٢٪
الطرق	١١٧٥٠٠	٢٤٨٩٨٩	٢٤٨٩٨٧	٢٤٨٩٨٧	٢٥٣٤٨٧	٢٠٣٤٨٧	٧,٠٣٪
الهاتف	٢١٤٠٠٠	٢١٤٠٠٠	٢١٤٠٠٠	٢١٤٠٠٠	٢١٤٠٠٠	١٠٧٠٠٠٠	٧,٧٪
الصرف الصحي	٣٤٢٣٠٠	٧٩٦٥٠٠	٨٥٩٥٠٠	٧٣١٠٠٠	٤٨٠٠٠٠	٣٢٠٩٣٠٠	٢٣,٠٧٪
تصريف السيول	٢٥٩٠٠٠	٣١١٥٠٠	٣٠٢٥٠٠	١٣٠٠٠٠	١٣٢٥٠٠	١٣٢٥٠٠٠ ^(٤)	٨,١٦٪
المجموع	٢٢٨٦٥٨٥	٣١٥٥٠٠٧	٣٢١٣٩٨٤	٢٧٢٧٢٤٩	٢٣٣٢٥٠٦	١٣٩٠٧٩٣١	١٠٠٪

- (١) لا تشمل المبالغ على تكاليف التشغيل والصيانة «فقط المشاريع».
- (٢) بالإضافة إلى ٢٤٧٩ مليون ريال مقترحة لمشروع امدادات المياه لما بعد عام ١٤١٥هـ.
- (٣) ٦٨٪ من هذا المجموع تابع لأعمال المؤسسة العامة لتحلية المياه المالحة.
- (٤) يشمل المبلغ المعتمد لتنفيذ شبكات تصريف المياه الأرضية.

بمقارنة المصروفات المقترحة لكل من المرافق العامة في الفترة من عام ١٤١٠هـ إلى عام ١٤١٥هـ بالمصروفات المخصصة لكل من هذه المرافق في الفترة السابقة يتضح ما يلي:

- انخفضت المصروفات المقترحة الخاصة بإمدادات المياه من حوالي ٨٠٢ مليون في الفترة السابقة إلى نحو ٣٦٧٠ مليون ريال، وذلك لوجود مشاريع رئيسية مقترحة في الفترة الحالية. ويُنْتَظَرُ صرف الجزء الأكبر من هذا المبلغ في مجال تحلية المياه المالحة. كما ارتفعت المصروفات الخاصة بتشغيل وصيانة شبكة المياه من حوالي ١٦ مليون ريال إلى ٣٦٣ مليون ريال تقريباً، وهي مخصصة لرفع مستوى العدادات وتجديد الخطوط الرئيسية وتحسين نظام التحكم الآلي في الشبكة.

- ارتفعت المصروفات المقترحة للصرف الصحي إلى حوالي ٣٢٠٩ مليون ريال مقارنة بحوالي ٧٠٢ مليون ريال في الفترة السابقة، وذلك لمعالجة النقص الحرج في شبكات الصرف الصحي. ويُنْتَظَرُ أن يصرّف الجزء الأكبر من المبلغ المقترح في تنفيذ أعمال رئيسية على مستوى المدينة مثل توسعة محطة التنقية في منفوحة وتنفيذ المرحلة الأولى من المحطة المقترح إنشاؤها على طريق الخرج، إضافة إلى إنشاء شبكات الصرف الصحي في بعض أجزاء المدينة غير المشمولة بهذه الشبكات مثل الأجزاء الشمالية والشرقية والغربية.

- ارتفعت المصروفات المقترحة لشبكات تصريف السيول إلى ١١٣٥ مليون ريال «تشمل المبلغ المعتمد لإنشاء شبكات تصريف المياه الأرضية وقدره ٣٤٥ مليون ريال» مقارنة بحوالي ٢٨٦ مليون ريال في الفترة السابقة. وقد خصص الجزء الأكبر من المبلغ المقترح لبناء شبكات في الأجزاء الشمالية والشرقية من المدينة.

- زادت المصروفات المقترحة للطرق بنسبة ١٠٪ عن المصروفات السابقة لتصل إلى حوالي ١١١٨ مليون ريال. ولا يشمل هذا المبلغ المصروفات الخاصة بالطرق الرئيسية التي تنفذها وزارة المواصلات.

- ارتفعت المصروفات المقترحة للهاتف إلى ١٠٧٠ مليون ريال مقارنة بحوالي ٤٩٣ مليون ريال في فترة الخمس سنوات، وذلك لمعالجة النقص في هذا المرفق.

- كانت مصروفات الكهرباء حوالي ٢٧٣٩ مليون ريال في الفترة السابقة، وزادت المصروفات المقترحة إلى ٣٣٤١ مليون ريال تقريباً. ويُنْتَظَرُ أن يتم صرف حوالي نصف هذه المصروفات في تنفيذ أعمال رئيسية على مستوى المدينة مثل محطة التوليد الجديدة المقترح إنشاؤها في الناحية الشمالية الشرقية من المدينة والتي تقدر تكلفة مرحلتها الأولى بحوالي ١١٠٠ مليون ريال. كما خصص ٢٠٪ من هذه المصروفات لمشاريع خارج المرحلة الأولى من النطاق العمراني.

ما تم صرفه من المصروفات المقترحة في السنوات المالية السابقة

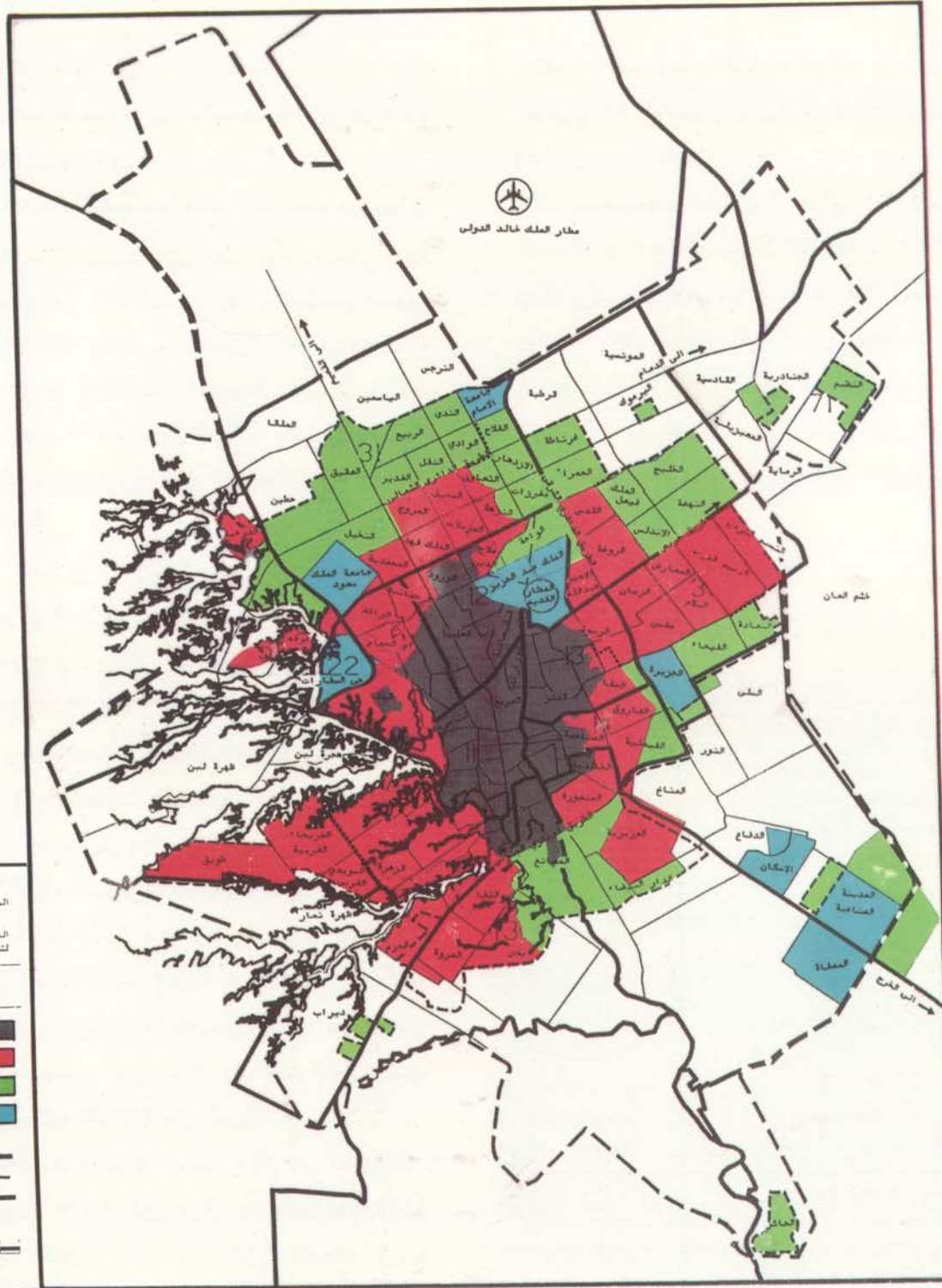
المصروفات الفعلية ١٤١٠-١٤١١هـ/١٤١١-١٤١٢هـ	المصروفات المقترحة حسب الخطة ١٤١٠-١٤١١هـ/١٤١١-١٤١٢هـ	المرافق العامة
بآلاف الريالات	بآلاف الريالات	
٣٨٧,٢٦٠	١,٥٣٩,٠٠٠	امدادات المياه
-	١٩٧,٠٥٠	تشغيل شبكات المياه
٦٦١,١١١	١,٥٩١,٤٠٣	الكهرباء
١٤٩,٢٨٢	٣٦٦,٤٨٩	الطرق
١٨٨,٣٣٠	٤٢٨,٠٠٠	الهاتف
-	١,١٣٨,٨٠٠	الصرف الصحي
-	٥٧٠,٥٠٠	تصريف السيول*
١,٣٨٥,٩٨٣	٥,٨٣١,٢٤٢	المجموع

* يشمل المبلغ المعتمد لتنفيذ شبكات تصريف المياه الأرضية.

رابعاً: إطار العمل المقترح:

أثناء الدراسات التي أجريت عام ١٤٠٦هـ تمهيداً لوضع استراتيجية التطوير الحضري لمدينة الرياض، قدرت تكلفة توفير المرافق العامة في الأراضي الواقعة داخل المرحلة الأولى من النطاق العمراني بحوالي ٣٠٠٠٠ مليون ريال. وقد تم صرف حوالي ٦١٣٦ مليون ريال على توفير هذه المرافق في الفترة من عام ١٤٠٥هـ حتى عام ١٤١٠هـ، ويفترض حسب المصروفات المقترحة للمرافق العامة في الفترة من عام ١٤١٠هـ وحتى عام ١٤١٥هـ أن يتم إنفاق نحو ١٣٩٠٧ مليون ريال.

بإنفاق المصروفات المقترحة حسب البرنامج الموضوع من قبل أجهزة المرافق العامة يمكن توفير جميع هذه المرافق لحوالي ٨٠٪ من سكان المدينة عام ١٤١٥هـ ثم لحوالي ٩٢٪ منهم عام ١٤٢٠هـ. ويعني ذلك أن توفير المرافق العامة داخل المرحلة الأولى من النطاق العمراني لن يكتمل بنهاية هذه المرحلة عام ١٤١٥هـ. لهذا، ونظراً للتفاوت الكبير في مستوى توفر المرافق العامة في مختلف أجزاء المدينة، ورغبة في توجيه المبالغ المتوقع توفرها لإيصال شبكات المرافق العامة في السنوات القادمة على النحو الذي يخدم أكبر عدد من سكان المدينة بجميع المرافق العامة، ولضرورة توحيد أولويات توفير المرافق العامة في مختلف أنحاء المدينة لدى جميع أجهزة المرافق العامة بتوجيه ما يتوفر من أموال لهذا الغرض حسب أولويات محددة تحقق خدمة أكبر عدد من سكان المدينة خصوصاً في حالة عدم اعتماد جميع المشاريع المقترحة من قبل هذه الأجهزة كل سنة، جرى وضع إطار عمل ينظم الصرف على توفير المرافق العامة في السنوات القادمة عن طريق التخطيط المشترك بين جميع الأجهزة المعنية بها.



وسيتم لاحقاً وضع خطة لاستكمال المرافق العامة داخل المرحلة الأولى من النطاق العمراني في الفترة من عام ١٤١٦هـ إلى عام ١٤٢٠هـ. يقسم إطار العمل المقترح الأراضي الواقعة داخل المرحلة الأولى من النطاق العمراني الى مناطق جغرافية على النحو التالي:

١ - مناطق تتوفر بها جميع المرافق العامة:

تشمل مناطق وسط المدينة التي تتوفر بها جميع المرافق العامة. وسيتم التركيز في هذه المناطق على زيادة سعة شبكات المرافق التي بحاجة لذلك، وتحسين نوعيات هذه الشبكات. ولن يتم مد شبكات جديدة للمرافق العامة في هذه المناطق.

٢ - مناطق أولويات التطوير:

- تشمل تسع مناطق ذات كثافة سكانية عالية، ترتبها كما يلي:
- منطقة في شمال المدينة تضم أحياء الملك فهد والمروج والمحمدية والرحمانية والراند وأجزاء من أم الحمام والهدا.
- منطقة في شمال المدينة تضم أحياء المصيف والمرسلات وأجزاء من أحياء النزهة والتعاون والواحة وصلاح الدين.
- منطقة في شرق المدينة تضم أحياء الأمير عبدالله والمعارض وصفين والريان والقدس والسلام وجزء من حي الربوة والنسيم الغربي وأجزاء من النسيم الشرقي.
- أجزاء من شرق وجنوب شرق المدينة تشمل حي الخالدية وأجزاء من جرير والصفاء والفاروق والفيصلية والعزيرية.
- جزء من جنوب غرب المدينة يشمل أحياء المروة ونمار والحزم والشفاء وأجزاء من أحياء عكاظ وبدر.
- منطقة في جنوب غرب المدينة تضم ظهرة البديعة والعريجات الوسطى وحي الزهرة والسويدي وجزء من شبرا والدريهمية.
- أجزاء من جنوب غرب المدينة تشمل العريجات الغربية والسويدي الغربي وحي طويق.

- جزء من غرب المدينة يشمل أجزاء من بلدة عرقة وحي الخزامى.
- منطقة الدرعية.
- ويفترض أن يتم توفير المرافق العامة في هذه المناطق قبل غيرها واستكمال جميع المرافق العامة فيها بحلول عام ١٤١٦هـ.

٣ - مناطق استكمال المرافق العامة:

- تشمل تسع مناطق ذات كثافة سكانية أقل من مناطق أولويات التطوير، وتشمل ما يلي:
- جزء من شمال المدينة يشمل أحياء الندى والربيع والوادي والنفل والنخيل والغدير وأجزاء من أحياء الياسمين والعقيق والخزامى وحطين.
- جزء آخر من شمال المدينة يشمل أحياء الفلاح والازدهار والمغربات وأجزاء من أحياء غرناطة والحمراء والواحة والنزهة والتعاون.
- جزء من شمال شرق المدينة يشمل أحياء الملك فيصل والأندلس والخليج والنهضة.
- جزء من شرق المدينة يشمل حي الفيحاء وأجزاء من أحياء السلي والفاروق والفيصلية والصفاء والسعادة.
- منطقة في جنوب المدينة تضم أجزاء من أحياء العزيزية والدار البيضاء والمصانع وبدر.
- منطقة في شمال شرق المدينة تشمل أجزاء من أحياء النظيم والجنادرية واليرموك.
- المدينة الصناعية الجديدة.
- جزء من حي ديراب.
- الحائر.

- مشاريع متكاملة المرافق:

هي مشاريع قائمة بذاتها مثل حي السفارات والجامعات والمطارات، والتي توفر لها المرافق العامة اللازمة بصورة منفصلة.

وتتوفر في هذه المناطق شبكات المياه والكهرباء وبمستوى أقل شبكات الهاتف ولا تتوفر بها شبكات الصرف الصحي. ونظراً لقلّة السكان في هذه المناطق سيتم استكمال المرافق العامة فيها بعد توفير جميعها لمناطق أولويات التطوير.

- مشاريع خاصة:

هي مشاريع ذات أهمية خاصة سياسية أو اجتماعية. لذلك تعطى لها أولوية خاصة حتى إذا كانت واقعة خارج المرحلة الأولى من النطاق العمراني. وعادة يخصص لمثل هذه المشاريع جزء من ميزانيات المرافق العامة لا يتجاوز ١٠٪ منها.

توزيع المصروفات المقترحة لتوفير المرافق العامة على مختلف المناطق
بآلاف الريالات

المرافق المناطق الجغرافية	امدادات المياه**	تشغيل شبكات المياه	الكهرباء	الطرق	الهاتف	تصريف السيول*	الصرف الصحي	المجموع	النسبة المئوية
مشاريع على مستوى المدينة وسط المدينة «مناطق تتوفر بها جميع المرافق العامة»	٣٤٧٠	٣٦٣ر٤٥٠	١ر٦٧٣ر٧٣١	٨٩٧ر٩٥٠	—	٤٣٩ر٥٠٠	٦٨١ر٣٠٠	٧ر٥٢٥ر٩٣١	٥٤ر١١٪
مناطق أولويات التطوير	—	—	٢٩٠ر٤٠٨	١٠ر٣٤٠	١٥٣ر٠٤٠	٤٢ر٠٠٠	١١ر٠٠٠	٥٠٦ر٧٨٨	٣ر٦٪
مناطق استكمال المرافق العامة	١٢٠ر٠٠٠	—	٣٠٨ر٤٧٨	١٣١ر١٢٠	٥٠٣ر١٠٠	٤٨٦ر٠٠٠	٢ر١٥٨ر٠٠٠	٣ر٧٠٥ر٦٩٨	٢٦ر٦٪
مشاريع خاصة	—	—	٢٢١ر٠٧٥	٧٨ر٥٤٠	٣٨٣ر٨٥٠	١٢٣ر٠٠٠	٢٢٣ر٠٠٠	١ر١٤٩ر٨٤٨	٨ر٣٦٪
مناطق خارج المرحلة الأولى من النطاق العمراني	٢٠ر٠٠٠	—	٦٦٦ر٥٨١	—	٣٠ر٠٠٠	٤٥ر٠٠٠	—	٧٦٢ر٥٩١	٥ر٤٨٪
المجموع	٣ر٦٧٠ر٠٠٠	٣٦٣ر٤٥٠	٣ر٣٤١ر٧٣١	١ر١١٧ر٩٥٠	١٠٧٠ر٠٠٠	١ر١٣٥ر٥٠٠	٣ر٢٠٩ر٣٠٠	١٣ر٩٠٧ر٩٣١	١٠٠٪

* يشمل المبلغ المعتمد لتنفيذ شبكات تصريف المياه الأرضية.

** بالإضافة إلى ٢٤٧٩ مليون ريال مقترحة لمشاريع امدادات المياه لما بعد عام ١٤١٥هـ.

يشكل إطار العمل هذا أساساً متيناً لتنظيم عملية التخطيط المستقبلية لمشاريع المرافق العامة وتنسيق جهود الأجهزة القائمة عليها. علماً بأن هذه الأجهزة ستقوم، كل على حده، بإعداد خططها الخمسية حسب أولويات هذا الإطار، ليتم إقرارها من قبل الهيئة العليا لتطوير مدينة الرياض وتقديمها لوزارة المالية والاقتصاد الوطني.

وحسب هذا الإطار وبعد إيصال جميع المرافق العامة إلى مناطق أولويات التطوير ستتوفر هذه المرافق لحوالي ٨٠٪ من سكان المدينة المتوقع عام ١٤١٥هـ والذين يمثلون سكان هذه المناطق إضافة إلى سكان منطقة وسط المدينة، وذلك بتكلفة إجمالية قدرها ١٧٤١٧ر٣٨٧١ مليون ريال سيتم صرفها حتى عام ١٤١٦هـ.

أما بالنسبة لبقية سكان المدينة فسيكون نحو ١١٪ منهم (حوالي ٣٢١٠٠٠ نسمة) في الأجزاء الشرقية من المدينة وهي مناطق استكمال المرافق (رقم ٣)، فيما سيكون ٩٪ منهم (٢٦٣ ألف نسمة) في مناطق واسعة أخرى بما فيها مناطق خارج المرحلة الأولى من النطاق العمراني يقطنها نحو ٦٠٠٠٠ نسمة.

ويتعين مراجعة إطار العمل المقترح سنوياً للنظر في أية متغيرات مستجدة قد توجب إعادة ترتيب أولويات توفير المرافق العامة في مختلف أجزاء المدينة.