

بِسْمِ اللّٰهِ الرَّحْمٰنِ الرَّحِیْمِ

حي السفارات

ربیع الثانی ۱۴۰۹ھ

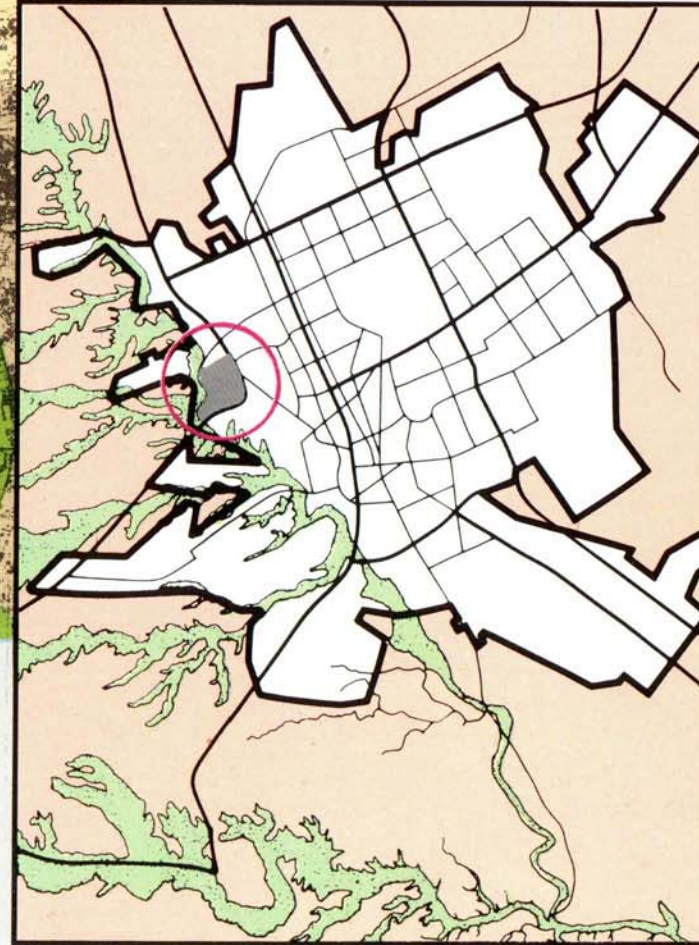
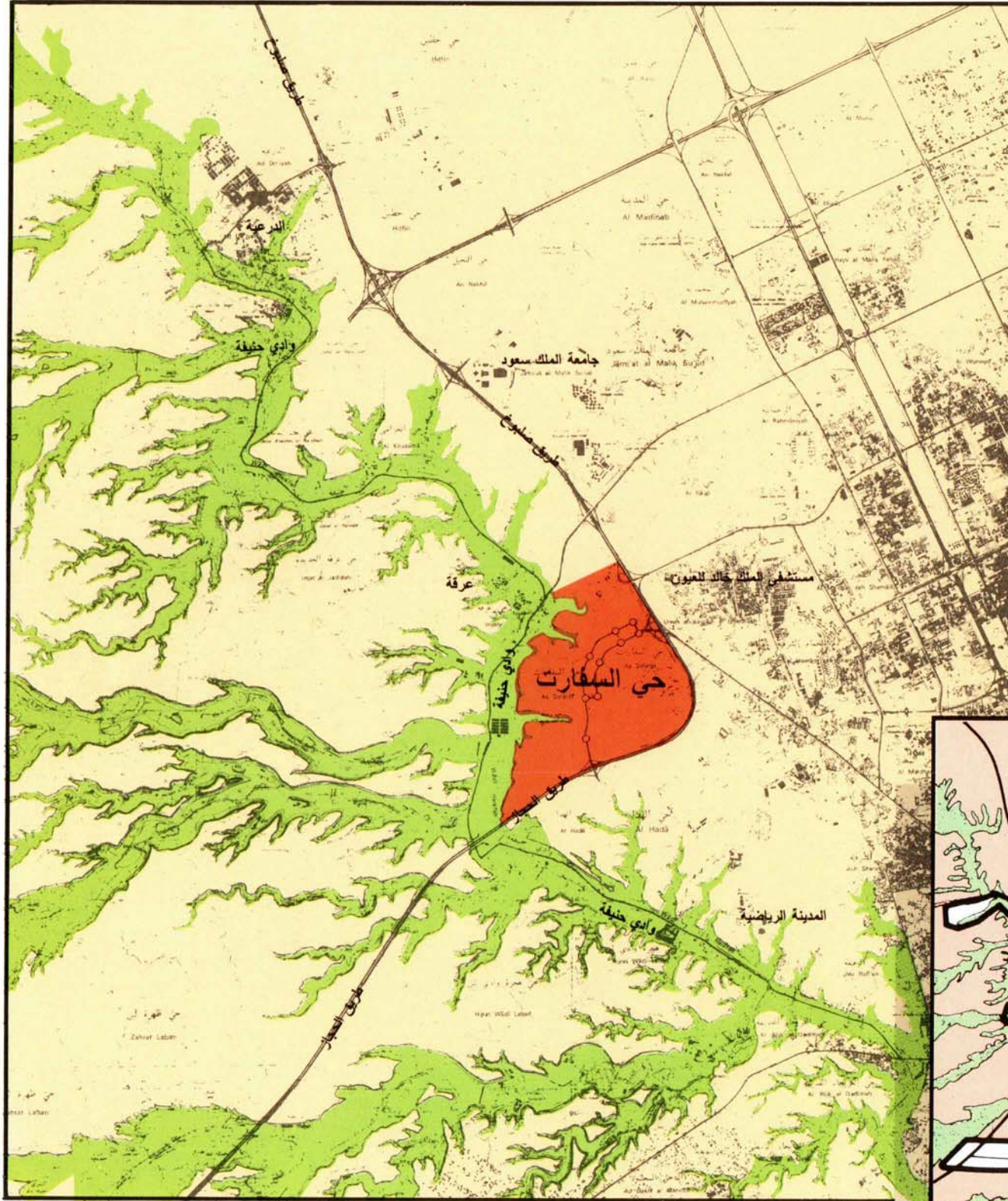


الهيئة العامة
لتطوير مدينة الرياض
مركز المشاريح والتخطيط



المحتويات

٢	<u>خلفية</u>
٦	أولاً : المنشآت العامة
٧	١ - المرافق الأساسية
٩	٢ - الخدمات العامة
١٨	٣ - تنسيق المواقع
٢٤	ثانياً : المنشآت الخاصة
٢٥	١ - البعثات الدبلوماسية
٢٧	٢ - المنظمات الإقليمية
٢٨	٣ - استثمارات القطاع الخاص
٣٠	٤ - الإسكان



يقع حي السفارات شمال غرب مدينة الرياض على أرض مساحتها حوالي ثمانية كيلومترات مربعة . ويحيط بهذا الموقع وادي حنيقة من جهة الغرب وكل من طريقي صلبوخ والحجاز السريعين من جهتي الشرق والجنوب على التوالي . وقد أصبحت المنطقة التي يقع فيها الحي من أهم مناطق التطوير الحديثة بمدينة الرياض ، إذ تضم هذه المنطقة مواقع عدد من المنشآت والمباني الحكومية الهامة مثل الديوان الملكي ومجلس الوزراء وجامعة الملك سعود ومستشفى الملك خالد للعيون والمدينة الرياضية .

يشكل حي السفارات حلقة في سلسلة النمو الحضري لمدينة الرياض ، وسيتم عند اكتمال مراحل نموه لحوالي ٢٢,٠٠٠ نسمة وأكثر من مائة وعشرين بعثة دبلوماسية إضافة إلى بعض المنظمات والهيئات الإقليمية .

وبتخطيط وتنفيذ هذا الحي تكون اللجنة التنفيذية العليا قد خاضت تجربة فريدة في تعميم المدن وتهيئة مرافقها . وتدخل اللجنة حاليا تجربة أخرى متميزة في ادارة وتشغيل الخدمات والمرافق والمنشآت الحضرية المقامة بالحي ، وفي خلق المناخ المناسب للاستثمار الخاص لتطوير الخدمات والأنشطة التجارية ، إضافة إلى تهيئة الفرصة للبعثات الدبلوماسية لاقامة مقراتها ومنشآتها المساندة والذي سيستمر فترة من الزمن .

خلفية :

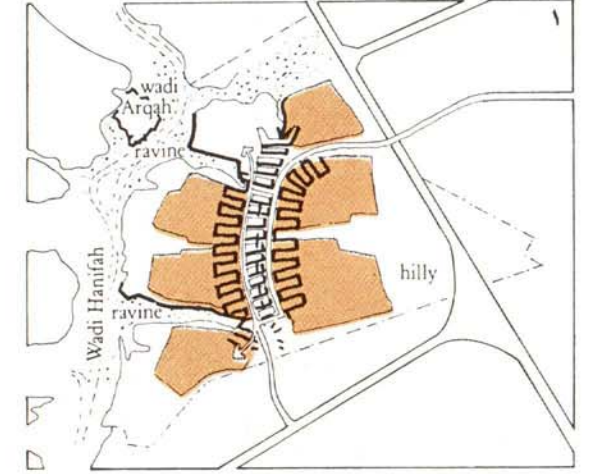
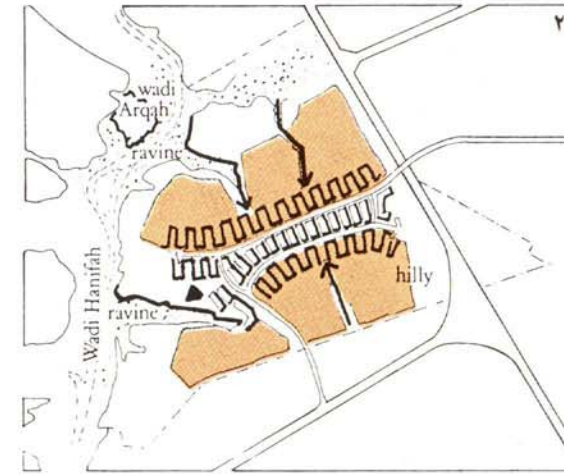
برزت فكرة انشاء حي السفارات بصور قرار مجلس الوزراء الموقر رقم ١٦٥٠ في ١١/٢١/١٣٩٥هـ بنقل وزارة الخارجية والبعثات الدبلوماسية من مدينة جدة إلى مدينة الرياض استكمالاً لوظائفها الرئيسية كعاصمة للبلاد ، وتشكيل لجنة تنفيذية عليا برئاسة صاحب السمو الملكي أمير منطقة الرياض ورئيس الهيئة العليا لتطوير مدينة الرياض للاضطلاع بمهمة تنفيذ هذا المشروع .

وقامت اللجنة التنفيذية العليا فور تشكيلها بتأسيس مكتب مشروع وزارة الخارجية وحي السفارات ليكون أدواتها التنفيذية الفنية والادارية . وبعد قيام مكتب المشروع باعداد نطاق العمل لتخطيط الحي ، واجراء مسح شامل للمكاتب الاستشارية وتأهيل الأكفاء منها ، تم توجيه الدعوة لعدد من المكاتب الاستشارية العالمية المتخصصة في حقل التخطيط والهندسة والعمارة لتقديم عروض لاعداد المخطط الشامل للحي ووضع التصميمات ووثائق التنفيذ للمرافق الأساسية . وقد أبرمت اللجنة عقوداً

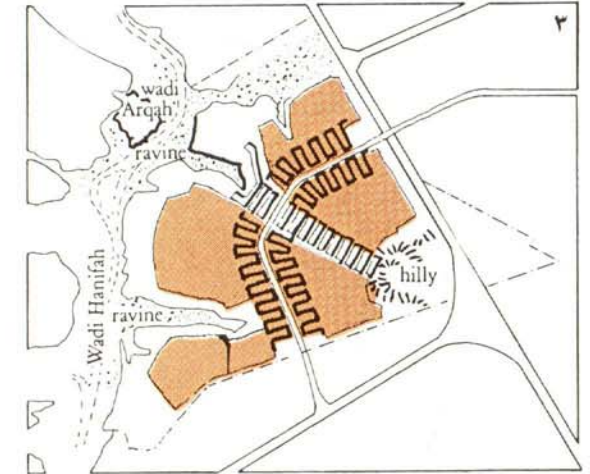
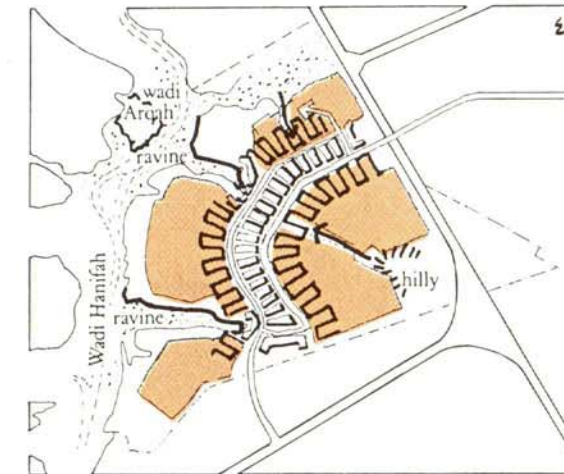
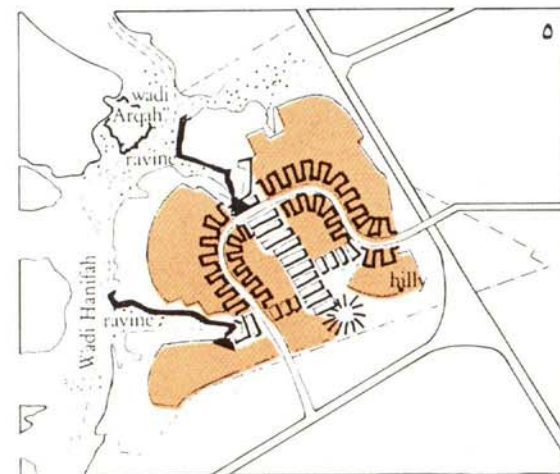
في ٢٨/٤/١٣٩٧هـ مع فريق استشاري مكون من ثلاث شركات عالمية لاجراء الدراسات الضرورية واعداد المخطط الشامل للحي والتصاميم العمرانية والتصاميم والمواصفات ووثائق التنفيذ الخاصة بجميع المرافق الأساسية .

وقد حرصت اللجنة التنفيذية العليا منذ بداية العمل على وضع اطار عام يكون مرشداً للفريق الاستشاري ، ورسم السياسة التي كانت ركيزة انطلق منها الاستشاري للقيام بالدراسات والتحليلات التي تبعت اعداد المخطط الشامل . وتتلخص الخطة العامة التي وضعتها اللجنة في النقاط التالية :

- يشكل انشاء حي السفارات حلقة في سلسلة النمو الحضري لمدينة الرياض ، ولا يميز هذا الجزء من المدينة عن بقية الأجزاء سوى مدة وأسلوب التنفيذ .
- يهدف انشاء هذا الحي ، في المقام الأول ، إلى إيواء السلك الدبلوماسي المقيم بجدة وقت الانتقال .
- يتسع الحي لمائة وعشرين بعثة دبلوماسية كحد أقصى .



أمثلة لبدائل تخطيطية تم دراستها وتحليلها للحصول على المخطط الشامل لحي السفارات



ينتمي الحي إلى مدينة الرياض عضواً وادارياً ويراعى ذلك عند وضع التكوين السكاني داخل الحي والخدمات العامة لضمان هذا الانتماء وللحد من الميول الانعزالية التي قد تنشأ في المناطق التي يغلب العنصر الأجنبي في تركيبها السكاني .

يراعى عند وضع برنامج المرافق الأساسية والخدمات العامة أن يكون الحي متوازناً في وظائفه ومتكاملاً في مرافقه وخدماته كحي حضري عصري .

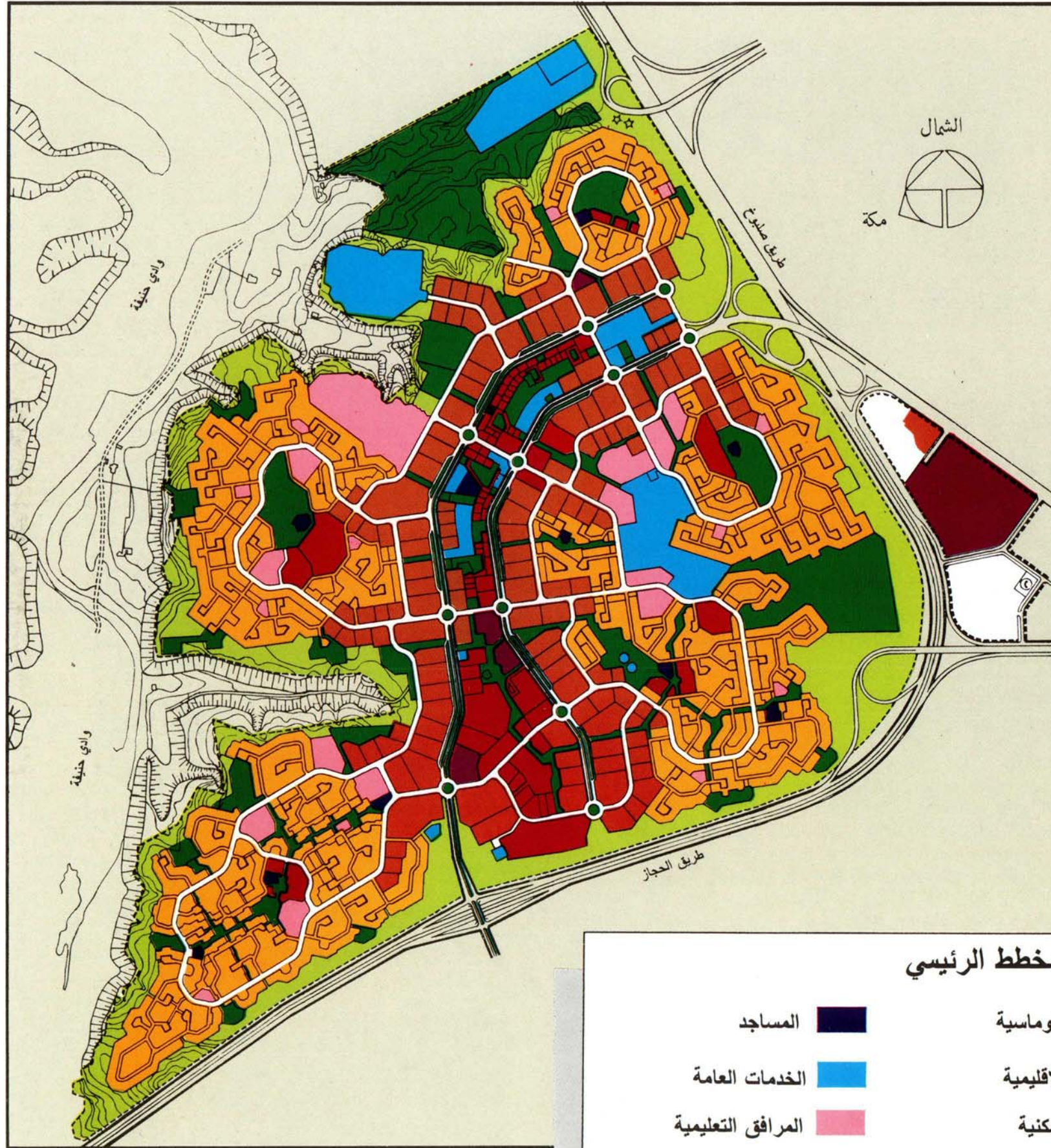
تحتفظ حكومة المملكة العربية السعودية بملكية جميع الأراضي داخل الحي . يستثنى من ذلك الأرض اللازمة لاقامة مكتب السفارة وسكن السفارة ، فللسفارة حق التملك ان شاءت مع مراعاة مبدأ المعاملة بالمثل .

يخضع نمط استعمال الأراضي لمبدأ دمج الخدمات والمرافق العامة لجميع السفارات على نطاق الحي ، وذلك للحد من الميول التي تطرأ أحياناً لدى بعض السفارات للاكتفاء الذاتي داخل حدود الموقع المخصص لها في الظروف التي لا تتوفر فيها المرافق والخدمات العامة نوعاً وكماً .

وشكل مكتب المشروع فريق عمل داخلي للمشاركة مع الفريق الاستشاري في اجراء الدراسات التمهيديّة واعداد المخطط الشامل للحي إلى جانب مراجعة وتقويم الدراسات المعدة .

وقد شملت الدراسات التي أجريت تمهيداً لاعداد المخطط الرئيسي الظروف البيئية بالموقع مثل التربة وطبيعة الأرض والمناخ . كما شملت تلك الدراسات استطلاع آراء السفارات وتحديد احتياجاتها من الأرض وتوقعاتها بالنسبة للتوسع المستقبلي ، وشملت أيضاً دراسة التكوين السكاني للحي بما يحقق فكرة تكامل الحي مع المدينة وظيفياً ، وذلك بالإضافة إلى تقدير متطلبات الاسكان بالحي وتقدير نوعيات وأحجام الخدمات العامة المطلوبة مثل المرافق التعليمية والاجتماعية والثقافية والترفيهية والتجارية وغيرها ، إلى جانب الاعتبارات السياسية والاجتماعية المؤثرة على وضع المخطط الشامل .

وبناء على نواتج تلك الدراسات جرى وضع عدة بدائل تخطيطية تم بعد تحليلها وتقويمها ومقارنتها ببعضها تحديد البديل المناسب لحي السفارات والذي تمخض عنه المخطط الشامل للحي . وبناء على ذلك تم اعداد تصميم عمراني أولى للمنطقة المركزية والمناطق السكنية كما تم تخصيص مواقع السفارات ومساكن السفراء إلى جانب وضع التصاميم ووثائق التنفيذ الخاصة بالمرافق الأساسية .



المخطط الرئيسي

المساجد	البعثات الدبلوماسية
الخدمات العامة	المنظمات الاقليمية
المرافق التعليمية	المناطق السكنية
تنسيق المواقع المكثف	المناطق التجارية
تنسيق المواقع الصحراوي	

ولقد بنيت فكرة المخطط الشامل على إيجاد طريقين رئيسيين أحدهما يرتبط بطريق صلح السريع المحاذي للحي من جهة الشرق والآخر بطريق الحجاز المحاذي للحي من جهة الجنوب . ويحف هذان الطريقان بمنطقة مركزية متعددة الاستعمالات . تمتد هذه المنطقة في شكل شريط منحنى عرضه نمو ١٧٥ متراً ، وتضم مرافق مكتبية وتجارية ووحدات سكنية على شكل شقق ، إلى جانب عدد من الخدمات العامة والخاصة مثل المساجد ومركز اجتماعي ثقافي ومكتبة ومحطة اطفاء ومركز طبي وفندق ومركز خدمة سيارات وغيرها ، إضافة لبعض مواقع السفارات . وتطل هذه المرافق والخدمات على ساحات عامة موصولة بممرات منسقة للمشاة . ويقتصر المرور في هذه المنطقة على المشاة عبر ممرات منسقة تتخلل المنطقة . ويمكن للسيارات الخاصة وعربات الخدمة الوصول إلى هذه المنطقة عبر ممرات للخدمة ومواقف للسيارات أقيمت تحت الأرض يمكن الصعود منها إلى الأدوار العلوية عن طريق مصاعد وسلالم . وقد روعي في التصميم العمراني والمعماري للمنطقة الطابع التقليدي المحلي .

وتمتد مواقع السفارات على جانبي الطريقين الرئيسيين خارج المنطقة المركزية ، وعلى جانبي طرق التجميع .

وتمتد حول المنطقة المركزية خمس مناطق سكنية يخترق كلاً منها طريق تجميع على شكل طريق دائري . وتتفرع من طرق التجميع هذه شوارع فرعية تتفرع منها شوارع ذات نهايات معلقة . تؤمن هذه الشوارع الوصول إلى الوحدات السكنية المحاذية لها والمحيطة بالنهايات المغلقة ، وتحد من حركة المرور العابر داخل المناطق السكنية وهو ما يوفر الخصوصية والهدوء والسلامة في هذه المناطق . وقد تم تخصيص الأراضي المحاذية لطرق التجميع لعناصر سكنية متعددة الأدوار ، فيما تم تخصيص الأراضي المطلة على الشوارع الفرعية والمحيطة بالنهايات المغلقة للفلل السكنية المنفصلة والمزدوجة . وتحتوي كل منطقة سكنية على مركز يضم مسجداً ومرافق تعليمية وحديقة بالإضافة إلى بعض المرافق التجارية .

وتفصل مناطق التنسيق الصحراوي ، المناطق السكنية عن وادي حنيقة . ويهدف إيجاد هذه المناطق المفتوحة إلى تلافى البناء على حافة الوادي للمحافظة على مظهره الطبيعي إلى جانب توفير مناطق ترويحية مطلة على الوادي .

كما يفصل حاجز ترابي بين المناطق السكنية والطرق السريعة المحاذية للحي . ويهدف انشاء هذا الحاجز إلى حماية المناطق السكنية من الضوضاء والآثار الطبيعية الأخرى الناجمة عن هذه الطرق ، بالإضافة إلى إيجاد عنصر جمالي ومناطق ترويحية مفتوحة .

وترتبط ممرات منسقة للمشاة بين المناطق السكنية والمنطقة المركزية وبعض الخدمات العامة الرئيسية . ويهدف إيجاد هذه الممرات إلى تشجيع حركة المشاة وتقليل استخدام السيارات داخل الحي .

وقد حدد المخطط الشامل مواقع المنشآت والخدمات العامة الرئيسية مثل قصر طويق والمركز الاجتماعي الثقافي والمنشآت الرياضية ومجمع المدارس الدولية. ومقر الشرطة ومحطة الاطفاء والمشتل الزراعي والحدائق والمنتزهات العامة وغيرها .

ولقد حظى المخطط الشامل للحي بموافقة المقام السامي بموجب خطاب صاحب السمو الملكي وليّ العهد ونائب رئيس مجلس الوزراء رقم ٥١/ر/٣ في ٥١/٢/٢٧ هـ الموجه لصاحب السمو الملكي وزير الشؤون البلدية والقروية .

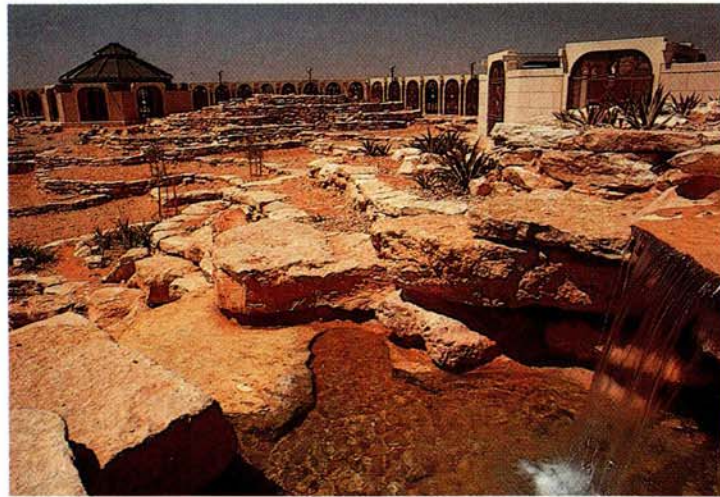
تفصل مناطق التنسيق الصحراوي الوادي عن المناطق السكنية



حدائق ومنتزهات



حدائق ومنتزهات



المشتل الزراعي



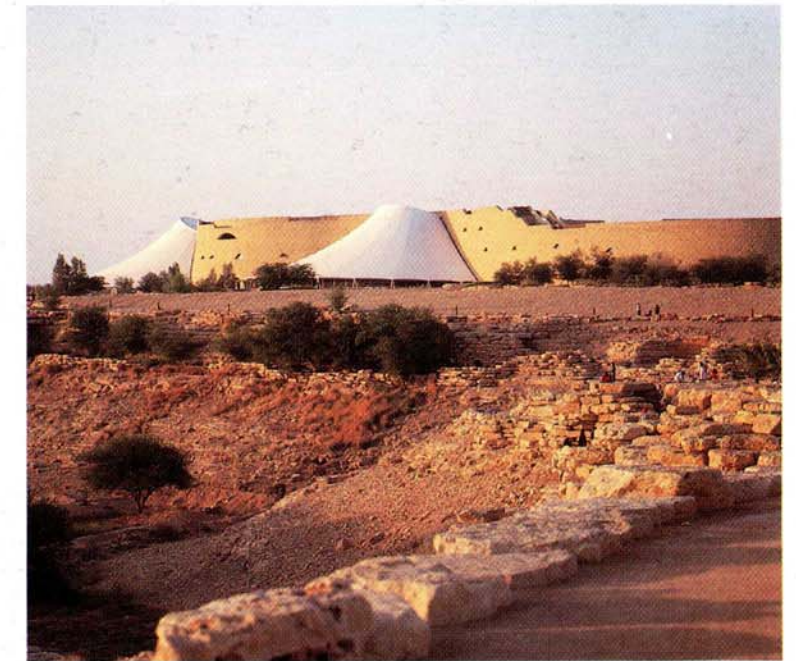
حاجز ترابي لمنع الضوضاء الناجمة عن الطرق



ممرات المشاة



قصر طويق



ولتنفيذ هذا المخطط وضعت اللجنة التنفيذية العليا خطة تتضافر فيها جهود اللجنة في اقامة المرافق الأساسية والخدمات والمنشآت العامة والحدائق والمنتزهات والساحات العامة ، مع جهود البعثات الدبلوماسية والمنظمات الاقليمية في تطوير مقراتها ومنشأتها ، ومع جهود القطاع الخاص الذي أتاحت له الفرصة لتطوير المرافق السكنية والمراكز التجارية وبعض الخدمات ، وهو ما يتفق مع توجه الهيئة العليا لتطوير مدينة الرياض نحو اتاحة الفرصة للقطاع الخاص للمساهمة في تطوير المدينة وتنميتها .

وقد بدأ تنفيذ المرافق الأساسية للحي في عام ١٣٩٩ هـ . كما بدأ في ذلك الوقت اعداد التصميم العمراني النهائي للمنطقة المركزية والمناطق السكنية وكذلك أعمال التصميم للمنشآت والخدمات العامة والتي أعقبها تنفيذ تلك المنشآت والخدمات عبر سنوات وعلى مراحل مختلفة .

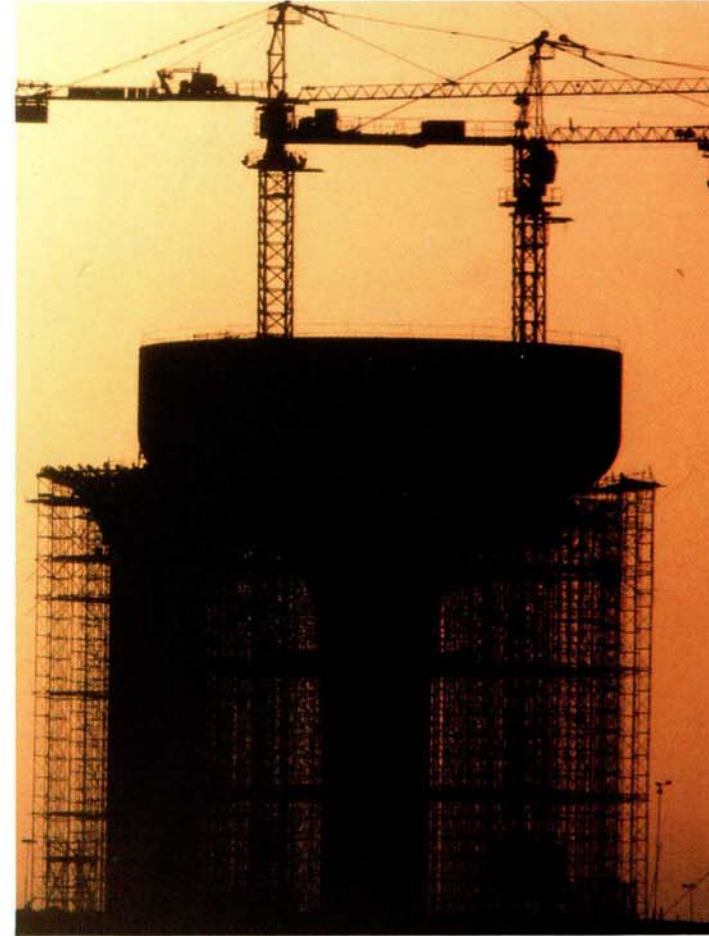
وبدأ أيضا اعداد اتفاقيات حيازة الأرض وضوابط التطوير ولوائح وأنظمة البناء للبعثات الدبلوماسية والمنظمات الاقليمية وتوزيعها عليهم وشرحها لهم ، واطلاعهم على تطور سير العمل بالحي عبر تقارير دورية ومن خلال زيارات ميدانية للموقع . كما بدأت مراجعة التصاميم التي ترد إلى مكتب المشروع من تلك الجهات .

وكذلك بدأ اعداد ضوابط التطوير ولوائح وأنظمة البناء الخاصة باستثمارات القطاع الخاص والاتصال بالمطورين للتفاوض معهم على الاستثمار بالحي ، إلى جانب تخصيص أراض لعدد من المطورين واعداد اتفاقيات التطوير وعقود تأجير الأراضي التي أبرمتها اللجنة التنفيذية العليا مع هؤلاء المطورين .

ويستعرض هذا التقرير باختصار الوضع الراهن للقطاعات المختلفة بالحي .

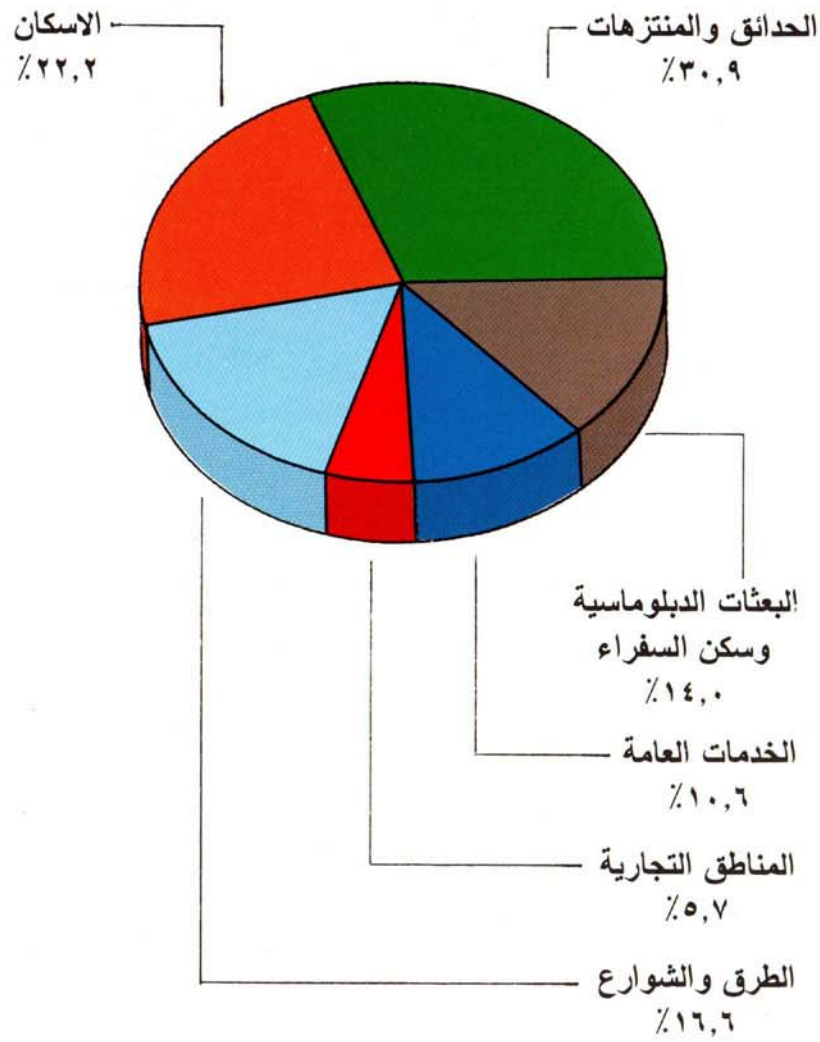


في عام ١٣٩٩ هـ ، بدأ تنفيذ المرافق الأساسية للحي السفارات .



أولا : المنشآت العامة :

اشتملت المنشآت العامة التي قامت اللجنة التنفيذية العليا بإنشائها ضمن برنامج حي السفارات على شبكات المرافق الأساسية مثل الطرق وشبكات مياه الشرب والري وتصريف السيول والصرف الصحي والكهرباء والهاتف والاتصالات ونظام التحكم في شبكة الري ومحطة تنقية المجاري وأبراج مياه الشرب والري ، إلى جانب الخدمات العامة مثل المساجد والمرافق التعليمية والاجتماعية والثقافية والترفيهية ، وكذلك تنسيق المواقع الذي شمل التنسيق الخلوي المحيط بالحي في الأجزاء المحاذية لوادي حنيفة والطرق السريعة ، والحدائق والمنتزهات العامة وشبكة ممرات المشاة والميادين العامة وتشجير الشوارع .



توزيع الأراضي داخل حي السفارات

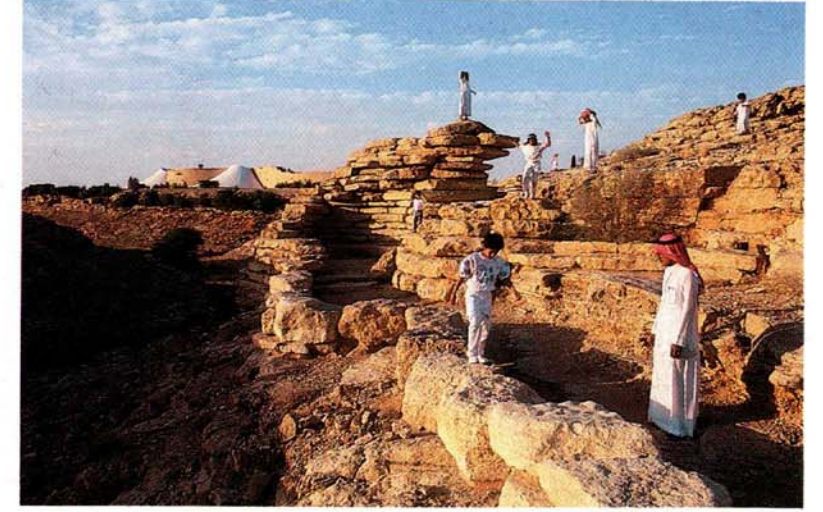
أحد مساجد الأحياء السكنية



الحدائق والمنتزهات



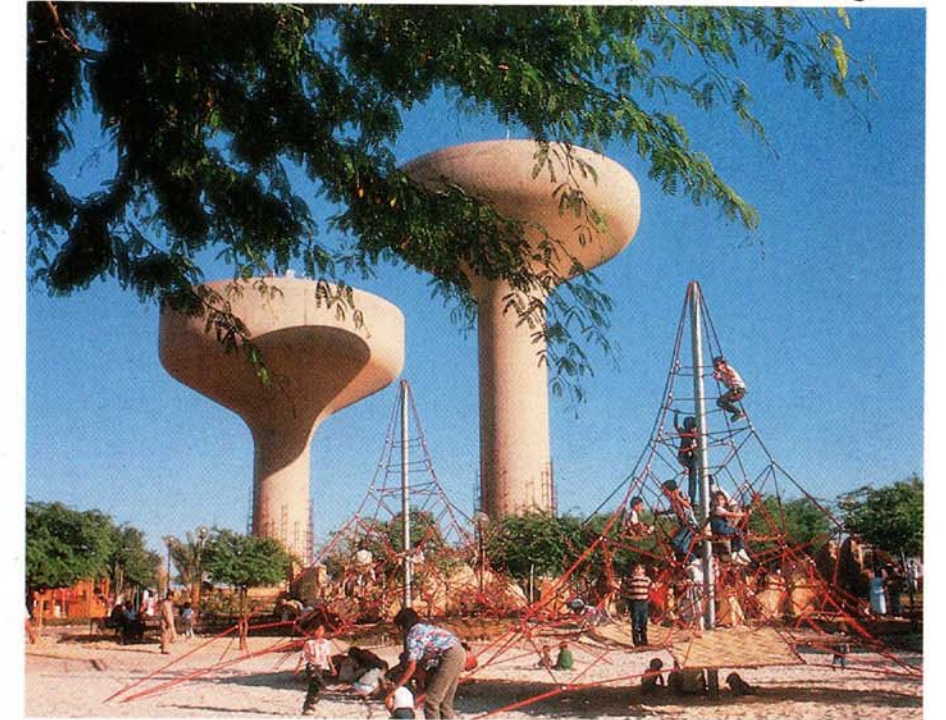
التنسيق الخلوي المحيط بالحي



اكتمال شبكة الطرق في الحي



أبراج مياه الشرب والري



١ - المرافق الأساسية :

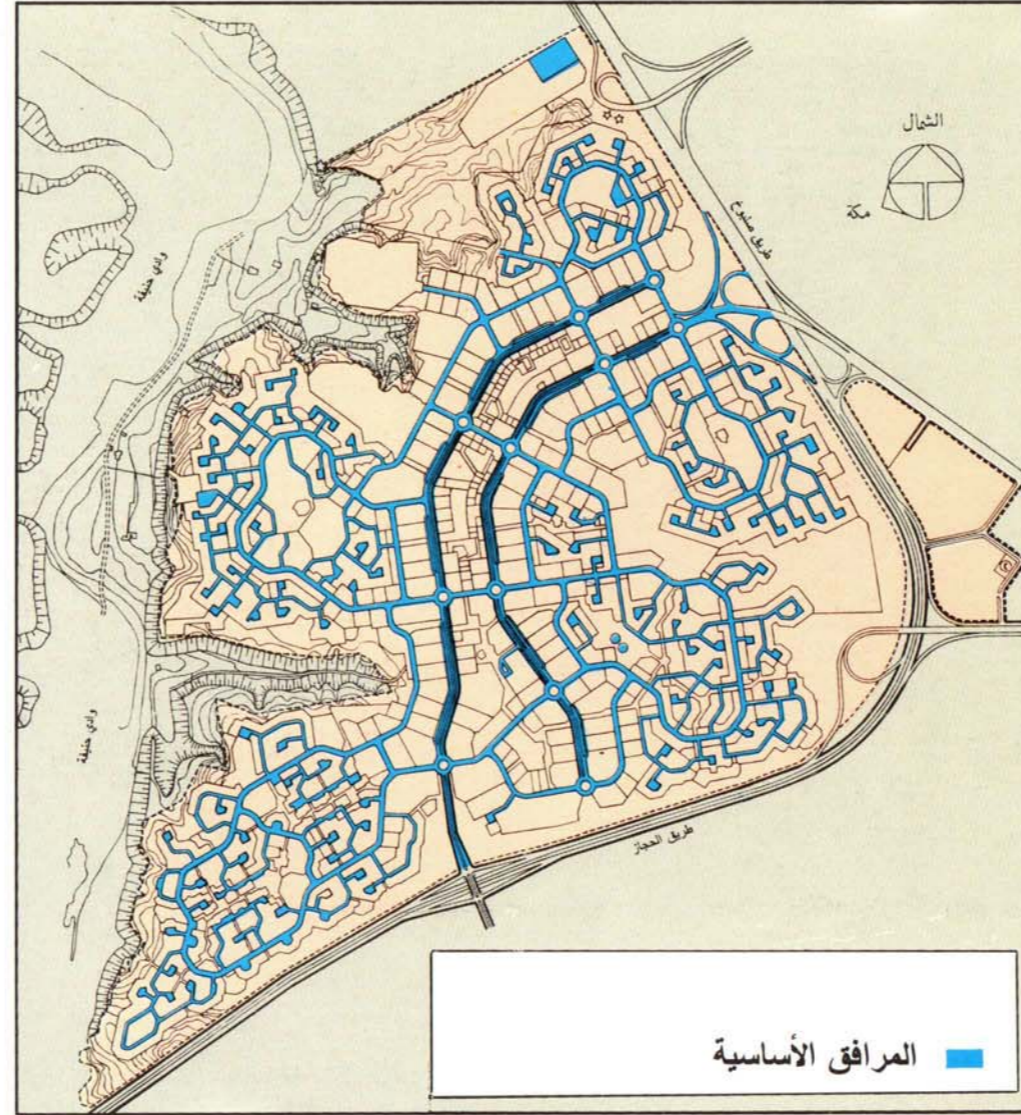
بدأ تنفيذ المرافق الأساسية في عام ١٣٩٩ هـ ، وقد اشتملت أعمال هذه المرافق على ما يلي :

شبكة طرق بطول ٥٠ كيلومتراً تقريباً تتكون من ما يلي :

طريقين رئيسيين عرض كل منهما ٤٧ متراً ، يتكون كل منهما من مسارين في كل اتجاه بعرض ٧,٥ متر ، إضافة إلى جزيرة فاصلة بين الاتجاهين بعرض ٨ أمتار ، وطريق خدمة ومواقف جانبية للسيارات بعرض ١٠ متر على جانب واحد ، وجزيرة فاصلة بين طريق الخدمة ورصيف المشاة بعرض ٣ أمتار ورصيف للمشاة على كل جانب بعرض ٥,٥ متر . وقد غرس صفين من أشجار النخيل في الجزيرة الوسطية إلى جانب صف آخر في الجزيرة الجانبية وصف على كل رصيف ، وذلك بالإضافة إلى غرس أشجار وشجيرات وزراعة نباتات أرضية على تلك الجزر والأرصفة .

طرق تجميع عرض كل منها ١٨,٥ متراً تتكون من مسارين بعرض ٧,٥ متراً بالإضافة إلى مواقف للسيارات بعرض ٢,٥ متر ورصيف للمشاة بعرض ٣ أمتار على كل جانب . وقد غرس صف من أشجار النخيل على كل من جانبي هذه الطرق .

شوارع فرعية عرض كل منها ١٢,٥ متراً تتكون من مسارين بعرض ٦ أمتار ورصيف للمشاة بعرض ٢ متر على جانبي الطريق ومواقف للسيارات بعرض ٢,٥ متر على جانب واحد .



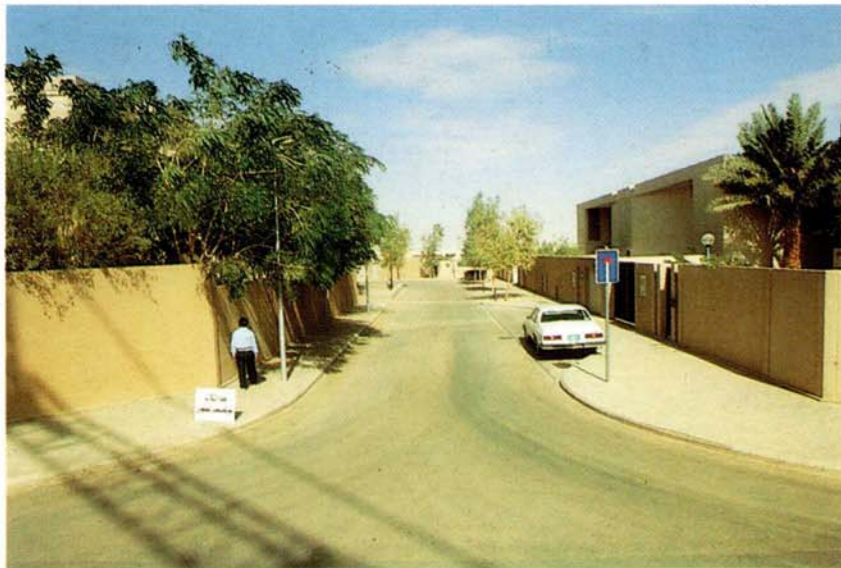
طريق رئيسي



طريق تجميع



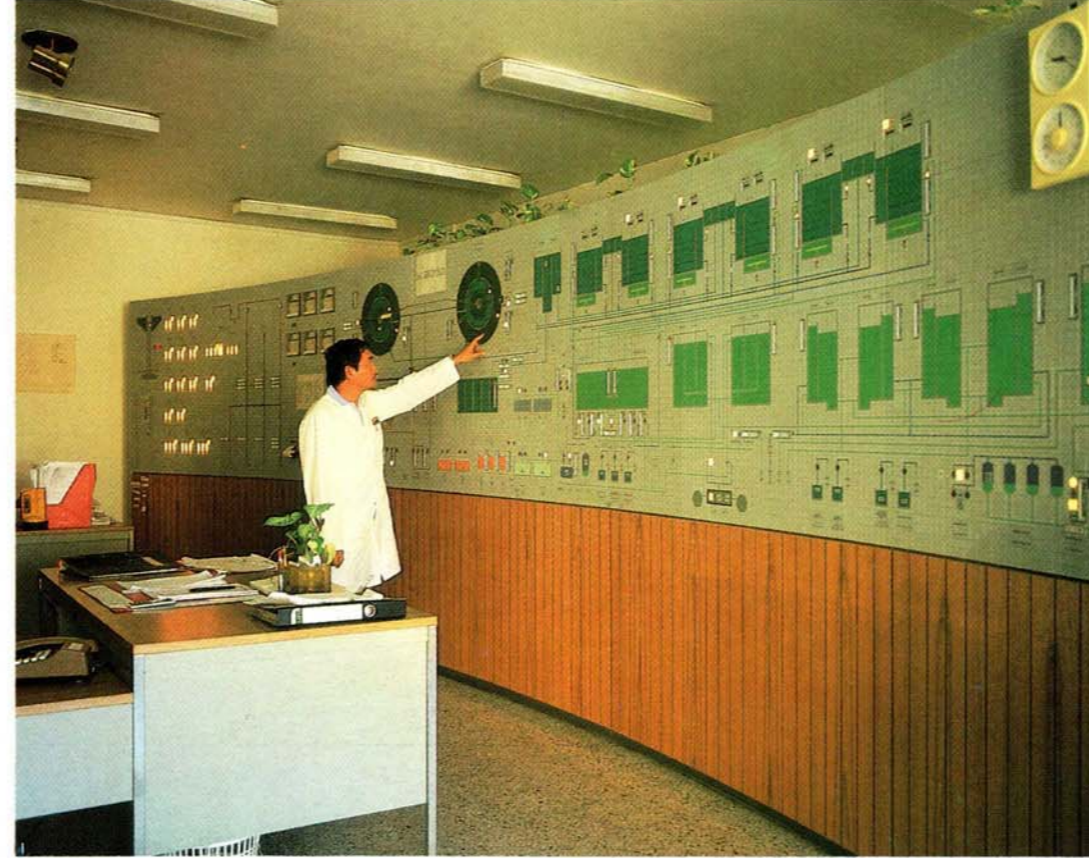
شوارع فرعية



طريق رئيسي



نظام التحكم الآلي



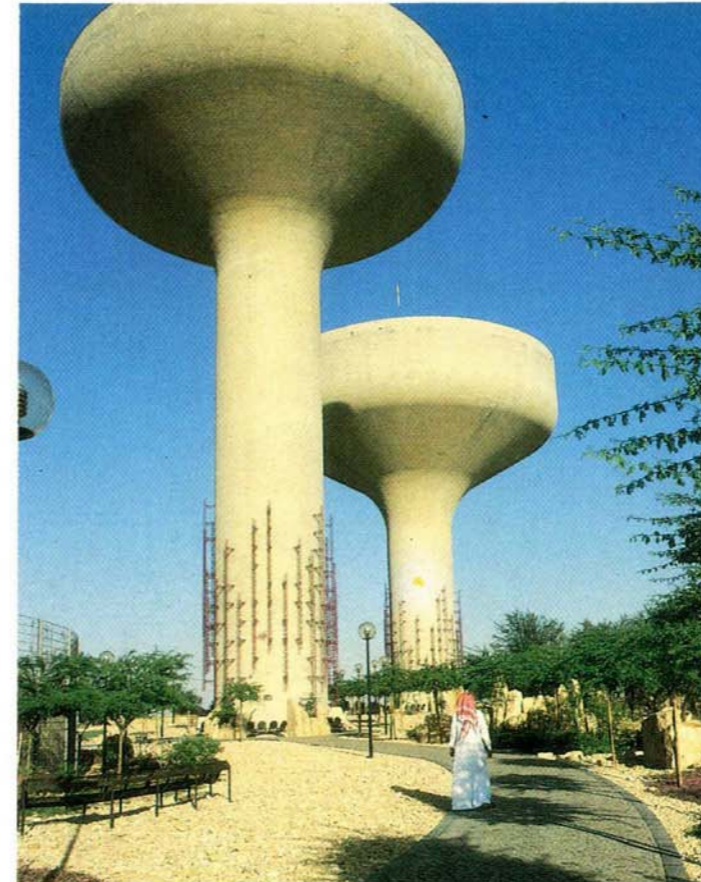
محطة تنقية المياه



- شبكة مياه الشرب بطول ٧٠ كيلومتر .
- شبكة مياه الري بطول ٣٦,١ كيلومتر .
- شبكة الصرف الصحي بطول ٥٥ كيلومتر .
- شبكة تصريف السيول بطول ٦٠,٥ كيلومتر .
- شبكة الكهرباء بطول ٤٨٠ كيلومتر .
- شبكة الهاتف بطول ١٨٠ كيلومتر .
- برج مياه الشرب بسعة ٥,٠٠٠ متر مكعب .
- خزان أرضي لمياه الشرب بسعة ١,٥٠٠ متر مكعب .
- برج مياه الري بسعة ١,٥٠٠ متر مكعب .
- خزان أرضي لمياه الري ١٤,٠٠٠ متر مكعب .
- محطة تنقية مياه الصرف الصحي بطاقة انتاجية قدرها ١٢,٠٠٠ متر مكعب في اليوم .
- نظام آلي للتحكم في شبكة الري يهدف إلى تنظيم عملية توزيع مياه الري على المساحات المخصصة لتنسيق المواقع طبقاً لحاجة كل منها .

وقد اكتمل تنفيذ هذه المنشآت في عام ١٤٠٣ هـ بتكلفة قدرها ٧٠٦,٣٠٠,٠٠٠ ريال .

أبراج مياه الشرب والري



خزانات المياه الأرضية



محطة تنقية المياه



٢ - الخدمات العامة :

أ (المساجد :

يفترض المخطط الشامل وجود مسجد جامع واثنى عشر مسجداً ومصلى بالحي عند اكتمال مراحل نموه .

وقد تم انشاء المسجد الجامع في المنطقة المركزية بالحي ، ويتسع هذا المسجد لحوالي ٥,٠٠٠ مصل .

كما تم انشاء أربعة مساجد في مراكز المناطق السكنية . تتراوح سعة كل مسجد من ٣٥٠ إلى ١,٢٠٠ مصل طبقاً لحجم كل منطقة سكنية . وقد بلغت تكلفة تنفيذ هذه المساجد حوالي ٢٤ مليون ريال .

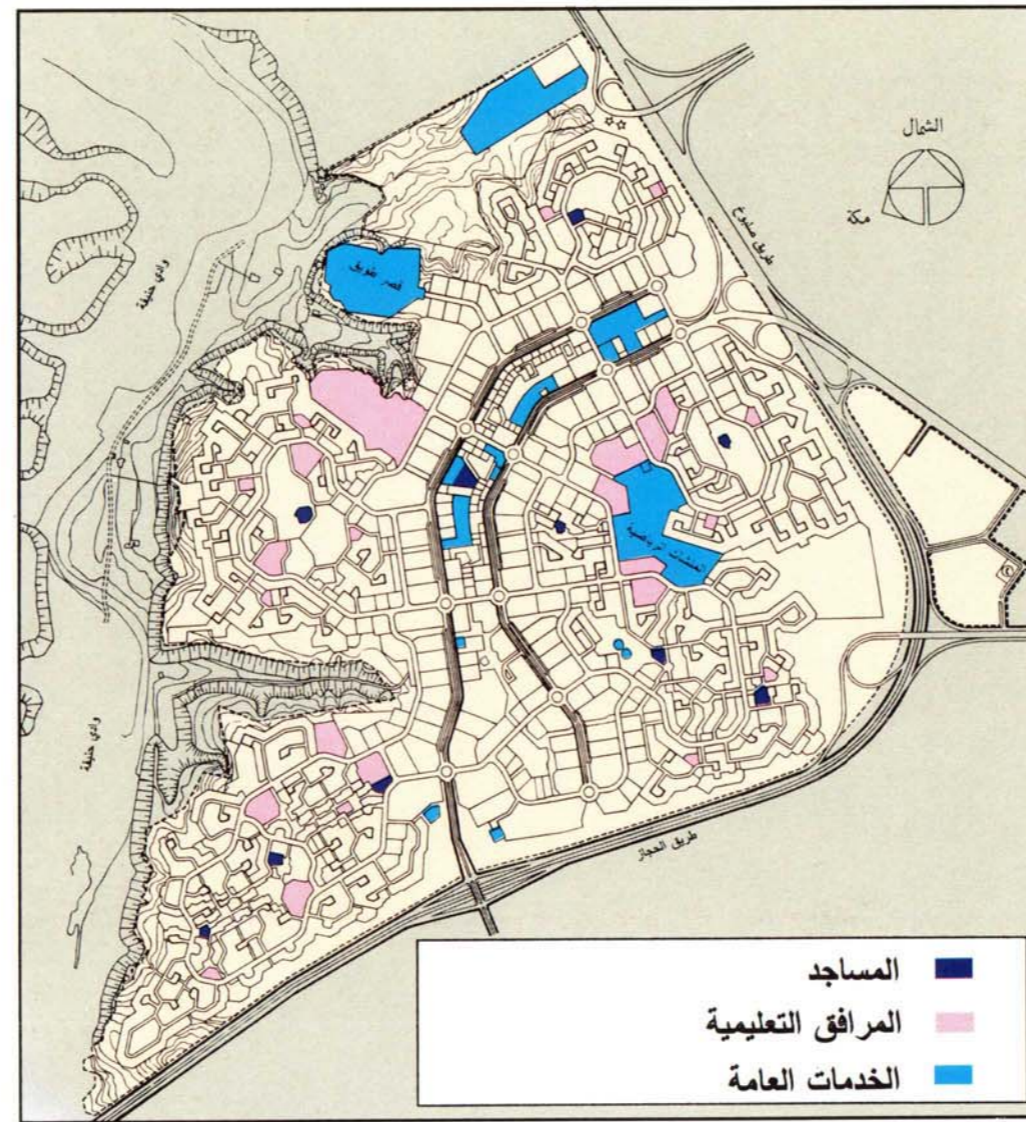
وقد روعي في تصميم هذه المساجد الطابع المعماري التقليدي .

ويتوفر في كل من هذه المساجد سكن للامام وآخر للمؤذن ومستودع للأثاث وأماكن للوضوء إلى جانب الخدمات المساندة الأخرى .

وقد تم تسليم هذه المساجد إلى وزارة الحج والأوقاف ، وتقام فيها الصلوات الخمس بالإضافة إلى صلاة الجمعة بالمسجد الجامع .



المسجد الجامع



المساجد
المرافق التعليمية
الخدمات العامة

مساجد الأحياء السكنية



مساجد الأحياء السكنية



منظر داخلي للمسجد الجامع



ب) المرافق التعليمية :

تشمل المرافق التعليمية المخطط وجودها بالحي عند اكتمال مراحل نموه ثلاث عشر روضة وست مدارس ابتدائية وأربع مدارس متوسطة وثانويتين للبنين والبنات ، إلى جانب مجمع للمدارس الدولية . وقد تم تنفيذ تسع رياض للأطفال ومدرستين ابتدائيتين ومدرستين متوسطتين وأخريين ثانويتين للبنين والبنات ، بالإضافة إلى مجمع المدارس الدولية .

تتسع كل من رياض الأطفال التسع لحوالي ثمانين طفلاً ، وتحتوي كل منها على خمسة فصول ومكاتب للإدارة وملاعب مغطاة وأخرى مكشوفة وساحات مزروعة وأخرى مفروشة بالرمل . وقد بلغت تكلفة تنفيذ رياض الأطفال هذه ٣٩,٩٥٦,٠٠٠ ريالاً .

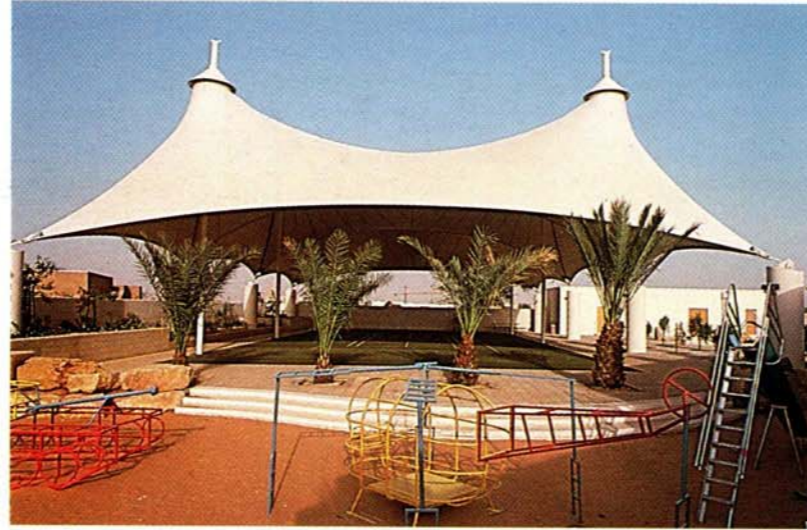
فيما تبلغ مساحة المدرسة الابتدائية للبنين ٥,٤٢٠ متراً مربعاً ومساحة المدرسة الابتدائية للبنات ٦,٢٤٥ متراً مربعاً . وتتسع كل مدرسة لحوالي ٣٦٠ تلميذاً ، وتحتوي كل منها على ١٢ فصلاً دراسياً ومكتبة وصالة متعددة الأغراض ومكاتب للاداريين والمدرسين ، ومصلى وصالة طعام ومطبخ إلى جانب ملاعب لكرة القدم والسلة وساحة للعب وحدائق ومواقف للسيارات . وقد بلغت تكلفة تنفيذ هذه المدارس ٢٣,٧٣١,٠٥٨ ريالاً .

وتبلغ مساحة أرض المدرسة المتوسطة للبنين ١١,٤٢٠ متراً مربعاً ومساحة مبانيها المؤلفة من دورين ٧,١٤٠ متراً مربعاً ، فيما تبلغ مساحة أرض المدرسة المتوسطة للبنات ١١,٥٩٨ متراً مربعاً ومساحة مبانيها ٥,١٣٠ متراً مربعاً ، وتتسع كل من هاتين المدرستين لحوالي ٣٦٠ تلميذاً . وتحتوي كل منها على مكاتب للاداريين والمدرسين و ١٢ فصلاً ومكتبة ومختبرات للكيمياء والفيزياء والعلوم وغرفة للفنون ومرسم ومسرح وغرفة اسعافات أولية ومصلى إلى جانب صالة للألعاب الرياضية وملاعب خارجية وحدائق ومواقف للسيارات وخدمات أخرى .

رياض الأطفال



الملاعب المظللة في المدارس الابتدائية



المدارس المتوسطة



رياض الأطفال



المدارس الابتدائية



صالة داخلية متعددة الأغراض



مجمع المدارس الدولية



ملاعب المدارس الدولية



أحد الفصول في رياض الأطفال



ملاعب رياض الأطفال



المدارس الثانوية



مجمع المدارس الدولية



مدخل مظلل لرياض الأطفال



وتبلغ مساحة أرض المدرسة الثانوية للبنين ٢٠,١٨١ متراً مربعاً ومساحة مبانيها ٩,٧٠٠ متراً مربعاً، وتبلغ مساحة أرض المدرسة الثانوية للبنات ١٢,١٧٢ متراً مربعاً ومساحة مبانيها ٦,٠٠٠ متراً مربعاً. وتتسع كل مدرسة لحوالي ٣٦٠ تلميذاً، وتحتوي كل منها على مكاتب للداريين والمدرسين و ١٢ فصلاً دراسياً ومختبرات للعلوم والكيمياء والفيزياء ومختبر لغات وغرفة للحاسب الآلي ومكتبة وقاعة محاضرات وغرفة للفنون ومرسم ومصلى وغرفة إسعافات أولية إلى جانب مقصف ومطبخ وصالة للرياضة وملاعب خارجية وحدائق ومواقف للسيارات وخدمات أخرى.

وقد بلغت تكلفة تنفيذ المدارس المتوسطة والثانوية ١٠٤,٧٨٨,٩٤١ ريال.

أما مجمع المدارس الدولية فقد أقيم على أرض مساحتها ٨٦,٨٣٠ متراً مربعاً. ويتسع هذا المجمع لحوالي ١,٣٥٠ تلميذاً وتلميذة. ويتكون هذا المجمع من خمسة عشر مبنى تشمل مباني الإدارة العامة وادارتي البنين والبنات وروضة أطفال ومدرستين ابتدائيتين ومتوسطتين ومختبرين للبنين والبنات إلى جانب صالنتين داخليتين للألعاب يحتوي كل منهما على مسبح إضافة إلى مباني بعض الخدمات الأخرى. كما يحتوي هذا المجمع على ملاعب خارجية لكرة القدم والسلة والتنس وعلى حدائق ومواقف للسيارات.

وقد بلغت تكلفة تنفيذ هذا المجمع ١٥٩,٥٥٨,٠١٩ ريالاً.

وقد بدأ تشغيل قسم الروضة والتمهيدي من هذه المرافق، ويجري الإعداد لتشغيل المراحل الابتدائية والمتوسطة والثانوية، وذلك بالتنسيق بين الهيئة العليا لتطوير مدينة الرياض ووزارة المعارف وكلية التربية بجامعة الملك سعود. وينتظر أن تلبى هذه المدارس بأدائها ومناهجها التي ستكون متميزة، حاجة المدينة المتنامية لمدارس على مستوى عال من الأداء في الإدارة والتدريس.

ج) قصر طويق :

يحتل موقعا متميزاً في الطرف الشمالي الغربي للحي ، مطلاً على وادي حنيفة ، ومحاطاً بفرعين صغيرين للوادي . وتبلغ مساحة الأرض التي أقيم عليها هذا القصر ٧٧,٠٠٠ متراً مربعاً بينما تربو مساحة مبانيه على ٢٠,٠٠٠ متراً مربعاً . وقد بلغت تكلفة تنفيذه ١١٦,٢٤٧,٧٩٥ ريالاً .

وقد شيد هذا القصر على شكل جدار ضخّم مأهول يلتف حول حديقة داخلية حامياً إياها من العوامل الطبيعية . ويمثل الجدار الذي يتراوح سمكه بين ٧ و ١٣ متراً بارتفاع ١٢ متراً ، جسم القصر الأساسي الذي بني من عدة مستويات تصل إلى أربعة في بعض الأجزاء . ويمكن التنقل بين عناصر القصر عبر هذا الجدار ، حيث تتوزع الحركة الأفقية والرأسية بطريقة تيسر الوصول إلى سائر أجزاء القصر .

ويتألف القصر من بهو وقاعات استقبال واحتفالات وطعام ومدرج للمحاضرات وصالة متعددة الأغراض ودار للضيافة تتكون من أربعة أجنحة وثلاثين غرفة إلى جانب صالة للألعاب الداخلية مثل الكرة الطائرة وتنس الريشة وملعب للبولينغ وملعب خارجية ومساح ، وتحيط بالقصر بعض الملاعب ومواقف للسيارات إلى جانب حدائق صحراوية مطلة على الوادي .

ويشتمل البرنامج الوظيفي لهذا القصر على إقامة الندوات والمعارض الفنية والثقافية وحفلات الاستقبال الرسمية للجهات الحكومية والبعثات الدبلوماسية وغير ذلك من الأنشطة التي تتناسب مع طبيعة وموقع القصر .

وقد بدأ تشغيل هذا القصر تدريجياً منذ فترة ، حيث استضاف عدداً من المعارض الفنية والثقافية مثل معرض البناء بالطين الذي أقامته الهيئة العليا لتطوير مدينة الرياض بالتعاون مع السفارة الفرنسية ، وعدداً من الندوات العلمية والثقافية وحفلات الاستقبال الرسمية الحكومية وحفلات الاستقبال الخاصة بالبعثات الدبلوماسية .

منظر عام لقصر طويق



الاستقبالات الرسمية في القصر



معرض البناء بالطين



دار الضيافة



الحديقة الداخلية لقصر طويق



الاستقبالات الرسمية في القصر



د (المنشآت الرياضية :

تشتمل على مرافق رياضية داخلية وأخرى خارجية تنتشر داخل حديقة مساحتها ٨٤,٠٠٠ متراً مربعاً ، وقد بلغت تكلفة تنفيذ هذه المرافق ٧١,٣٤٦,٢٥٦ ريالاً .

وتتكون المرافق الداخلية من العناصر التالية :

- مبنى المسبح الداخلي ويضم حمام سباحة وغرف لتغيير الملابس وحمامات للاستحمام ودورات مياه .
- مبنى المنتدى ويحتوي على صالة اجتماعات وصالة قراءة وطاولات للتنس والبيلياردوا .
- صالة الاسكواش وتضم أربعة ملاعب إلى جانب غرف لتغيير الملابس وحمامات للاستحمام .
- صالة للألعاب الجماعية وتحتوي على ملاعب لكرة السلة والطائرة وتنس الريشة ورفع الأثقال وتمارين اللياقة البدنية .
- مركز للصحة والرشاقة للنساء .
- مطعم .

وذلك إلى جانب مباني الإدارة والاسعافات الأولية والخدمات المساندة .

أما المرافق الرياضية الخارجية فتشمل العناصر التالية :

- مسبح ذي أمواج اصطناعية ملحق به مطعم للوجبات الخفيفة وأماكن للجلوس .
- ملاعب للتنس وكرة السلة واليد وملعب مصغر لكرة القدم والهوكي .

وتمارس منذ فترة الأنشطة الرياضية في هذه المنشآت التي تقدم عدداً من البرامج الرياضية والترفيهية للأعضاء المنتسبين تحت إشراف مدربين في مختلف فنون الرياضة والترويح .

ملاعب التنس



المسبح الداخلي



مطعم للوجبات الخفيفة



المسبح الخارجي ذي أمواج اصطناعية



التدريب تحت إشراف مدربين متخصصين



المدخل الرئيسي والمسرح المفتوح



منظر عام للمركز الاجتماعي الثقافي



هـ) المركز الاجتماعي الثقافي :

يشغل أرضاً مساحتها نحو ١٢,٠٠٠ متر مربعاً في المنطقة المركزية بالحي ، وتتألف مبانيه من دورين .

ويحتوي هذا المركز على قاعة احتفالات تتسع لحوالي ألف شخص وقاعة محاضرات تتسع لحوالي ٦٣٤ مقعد مجهزة بوسائل صوتية وضوئية حديثة ، ونظام للترجمة الفورية إلى عدة لغات في وقت واحد ، وذلك بالإضافة إلى مسرح يتسع لحوالي ٦٠٠ مقعد ، وورشة للفنون والحرف ، وصالة لعرض الأفلام والشرائح ، ومكتبة ، وصالة متعددة الأغراض ، إلى جانب صالة تمارين وصالات انتظار واستراحة ومركز اسعافات أولية وبعض الخدمات المساندة ، إلى جانب ساحة خارجية مغطاة جزئياً منسقة للاحتفالات والعروض الشعبية ومواقف للسيارات تحت الأرض .

وقد اكتمل تنفيذ هذا المركز مؤخراً بتكلفة قدرها ١٣٣,٢١٤,٩٢٧ ريالاً .

وتعكف ادارة حي السفارات بالمركز حالياً على وضع برنامج تشغيلي لهذا المرفق .

قاعة الاحتفالات



أحد الممرات الداخلية



(و) مقر الهيئة العليا لتطوير مدينة الرياض :



يقع هذا المبنى في المنطقة المركزية . وتبلغ مساحة مبانيه المؤلفة من ثلاثة أدوار ١٠,٦٧٠ متراً مربعاً ، إضافة إلى بعض المكاتب ومواقف للسيارات تحت الأرض .

ويتكون هذا المبنى من ثلاثة أجزاء رئيسية متصلة ببعضها . ويتوسط كل جزء بهو بارتفاع المبنى يزدان بالنباتات والزهور والنوافير تطل عليه معظم المكاتب والعناصر الأخرى الموجودة بالمبنى . كما يحتوى هذا المبنى على عدة أفنية داخلية منسقة ومشجرة توفر الاضاءة الطبيعية للمكاتب .

وتشغل قاعة اجتماعات الهيئة العليا لتطوير مدينة الرياض البالغة مساحتها ٢٥٦ متراً مربعاً الدور الأرضي لأحد أجزاء هذا المبنى ، فيما يشغل مركز المشاريع والتخطيط بالهيئة إداراته المختلفة الأجزاء الأخرى .

وقد روعى في تصميم هذا المبنى الطابع المعماري التقليدي .



ز (المكتبة العامة :

أقيمت على أرض مساحتها ٤,١٩٠ متراً مربعاً بجوار المسجد الجامع بالمنطقة المركزية بالحي . وتبلغ مساحة مبانيها المؤلفة من دورين ٦,٤٦٠ متراً مربعاً ، وتحتوي هذه المكتبة على صالات للقراءة والعرض ، وخصص جزء منها للنساء والأطفال .

ح (ساحة الكندي :

تبلغ مساحة هذه الساحة ٦,٠٨٠ متراً مربعاً وتشكل كبرى الساحات العامة الموصولة بممرات المشاة التي تتخلل المنطقة المركزية بالحي .

وتضم هذه الساحة نافورتين كبيرتين إلى جانب مساحات منسقة ومشجرة وأماكن للجلوس مظلة بالأشجار .

وتطل على الساحة مباني الهيئة العليا لتطوير مدينة الرياض والمسجد الجامع والمكتبة وأروقة للمشاة تحتوي على سلسلة من المحلات التجارية .

ويمكن الوصول إلى هذه الساحة عبر بوابتين رئيسيتين تطلان على الطريقين الرئيسيين ومن خلال مصاعد وسلالم من مواقف السيارات الموجودة أسفل الساحة . وقد بلغت تكلفة تنفيذ مقر الهيئة العليا والمكتبة العامة وساحة الكندي بالإضافة إلى المسجد الجامع ٨٧,٧٣٢,٠٠٠ ريالاً .

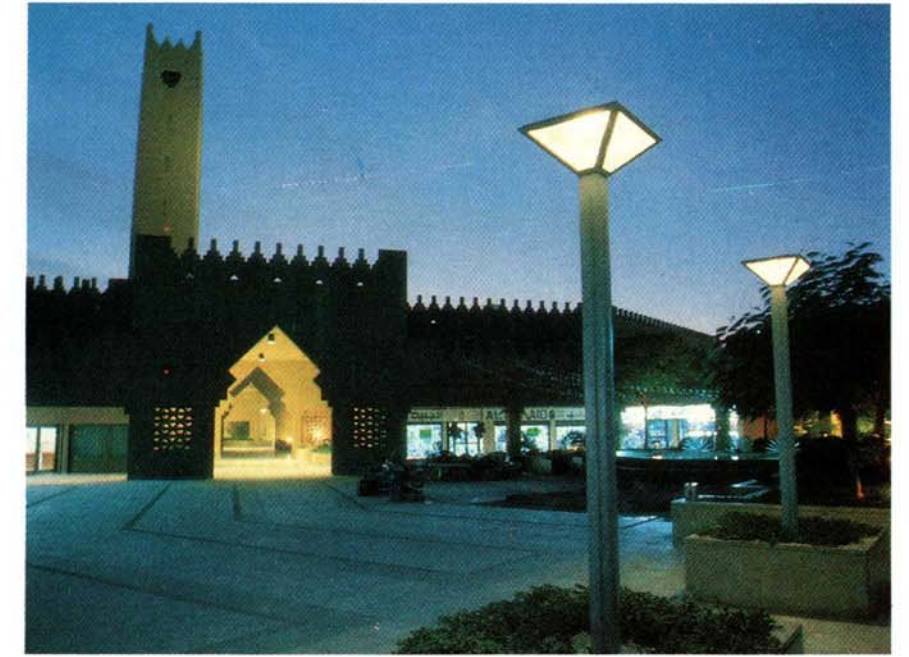
المدخل الرئيسي للمكتبة العامة



أحد النوافير في الساحة



ساحة الكندي



المحلات التجارية المطلة على ساحة الكندي



ط) محطة الاطفاء :

أقيمت هذه المحطة في وسط الحي على موقع مساحته حوالي ٤,٠٠٠ متراً مربعاً. وتبلغ مساحة مباني هذه المنشأة حوالي ١٤,٠٠٠ متراً مربعاً، وبلغت تكلفة تنفيذها ٢٢,٥١٣,٥٨٠ ريالاً .

وتتألف مباني هذه المحطة من ثلاثة أدوار إضافة إلى مواقف للسيارات الخاصة تحت الأرض، وتشمل مبانيها مكاتب للإدارة وغرفة للعمليات وبرج وساحة للتدريب ومرآب يتسع لثمان عربات اطفاء إلى جانب مهاجع للجنود تتسع لحوالي ١٥٠ فرداً .

وقد تم تسليم هذه المحطة إلى المديرية العامة للدفاع المدني في ١٤٠٦/١٠/٨ هـ .

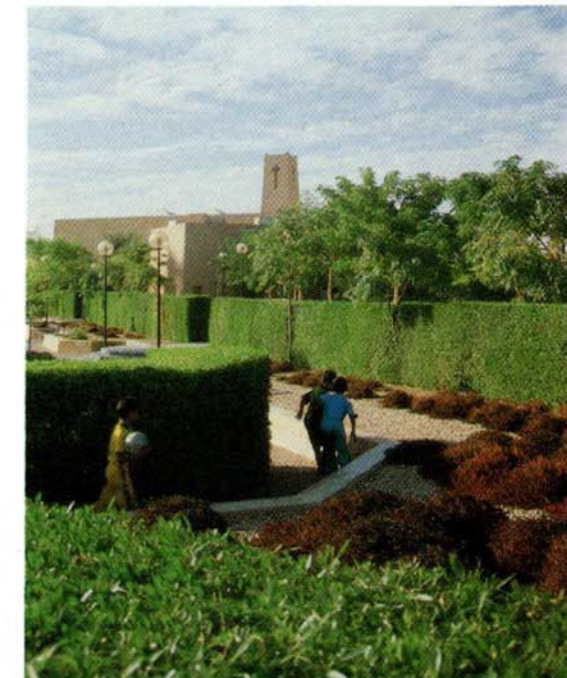


٣ - تنسيق المواقع :

أولى المخطط الشامل اهتماماً كبيراً بتنسيق المواقع في الحي . وقد انعكس ذلك الاهتمام في تخصيص ٣٠٪ من إجمالي مساحة الحي للحدائق والمنتزهات والساحات العامة . كما برز في العناية بتنسيق وتشجير الشوارع والميادين ، وكذلك في الساحات المخصصة لتنسيق المواقع سواء في المباني العامة أو الخاصة والتي تفرضها ضوابط التطوير ولوائح وأنظمة البناء في الحي ، كما تمت العناية بذلك أثناء مراجعة التصاميم الخاصة بتلك المنشآت لضمان استجابتها لمتطلبات أنظمة البناء .

وقد روعي في تصميم عناصر تنسيق المواقع بالحي الظروف البيئية والمناخية للموقع الى جانب الرغبة في ترشيد استخدام مياه الري . وقد انعكس ذلك على تصميم المساحات المخصصة لتنسيق المواقع ، وفي اختيار أنواع النباتات والأشجار ، وكذلك في اختيار وطريقة تصميم نظم الري المستخدمة لضمان الاستفادة القصوى من مياه الري المتاحة .

وينقسم تنسيق الموقع بالحي إلى نوعين : هما تنسيق المواقع الصحراوي الذي يغطي المناطق المحيطة بالحي في الأجزاء منه المطلة على وادي حنيفة والمحاذية للطرق السريعة ، وتنسيق المواقع المكثف ويشمل الحدائق والمنتزهات العامة المنتشرة في أنحاء الحي إلى جانب ممرات المشاة التي تربط المناطق السكنية بالمنطقة المركزية والخدمات العامة الرئيسية ، كما يشمل تنسيق الشوارع والميادين العامة ، وكذلك تنسيق المواقع داخل المباني العامة ومباني السفارات ومنشآت القطاع الخاص والمباني السكنية .



أ (تنسيق المواقع الصحراوي :

يغطي أرض مساحتها نحو ٩٠٠,٠٠٠ متر مربع في أجزاء الحي المطلة على وادي حنيفة والمحاذية للطرق السريعة .

ففي الأجزاء المطلة على وادي حنيفة خصص شريط عرضه نحو ٥٠ متراً يمتد على طول الأجزاء المحاذية للوادي كمناطق تنسيق صحراوي ، ليفصل خط البناء بالحي عن حافة الوادي . وقد طورت هذه المناطق كحدائق صحراوية وأقيمت فيها ممرات للجري والمشي وركوب الدراجات إلى جانب شرفات للجلوس والاطلال على الوادي واستراحات مزودة بمقاعد منحوتة من الصخور ومواقد للشوي وبعض الأشكال الجمالية والفنية المنحوتة من الصخور ، كما زرعت فيها نباتات صحراوية تعتمد في ربيها على مياه الأمطار مع قليل من مياه الري ، وكذلك تمت المحافظة على بعض العناصر التراثية الموجودة على ضفاف الوادي في هذه المنطقة مثل أبراج المراقبة الدفاعية . ويمكن الوصول من المناطق السكنية إلى مناطق تنسيق المواقع الصحراوي من خلال حدائق أنشئت على حواف المناطق السكنية لتشكل مناطق انتقالية منها إلى مناطق التنسيق الصحراوي .

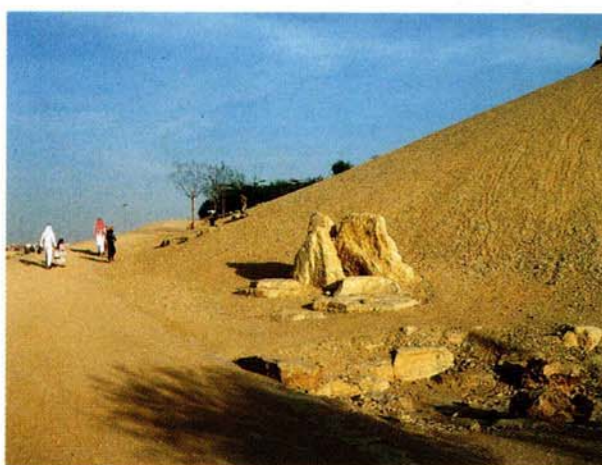
ويهدف هذا النوع من تنسيق المواقع إلى المحافظة على مظهر الوادي الطبيعي وتلافي البناء على حافته مباشرة إلى جانب توفير مناطق ترويحية صحراوية تطل على الوادي وتنسجم مع بيئته الطبيعية .

كما أقيم حاجز ترابي يتراوح ارتفاعه بين ١٢ و ١٨ متراً على طول الأجزاء المحاذية للطرق السريعة لحماية هذه المناطق من الضوضاء والآثار الطبيعية الأخرى الناجمة عن هذه الطرق ، وتوفير مناطق ترويحية مفتوحة .

وتنتشر على طول الحاجز الترابي ملاعب صغيرة وممرات للجري والمشي واستراحات ، وقد تمت زراعة أشجار وشجيرات ونباتات صحراوية على طول هذا الحاجز .

وقد استخدمت الأتربة والصخور الناتجة عن عمليات الحفر أثناء مراحل الانشاء المختلفة في تنفيذ تنسيق المواقع الصحراوي والحاجز الترابي ، مما خفض من تكاليف انشاء هذه العناصر اضافة إلى توفير تكاليف نقل تلك الأتربة والصخور إلى خارج الحي .

وقد بلغت تكلفة تنفيذ تنسيق المواقع الصحراوي والحاجز الترابي ١١٩,٨٠٠,٠٠٠ ريالاً .



ب) تنسيق المواقع المكثف :

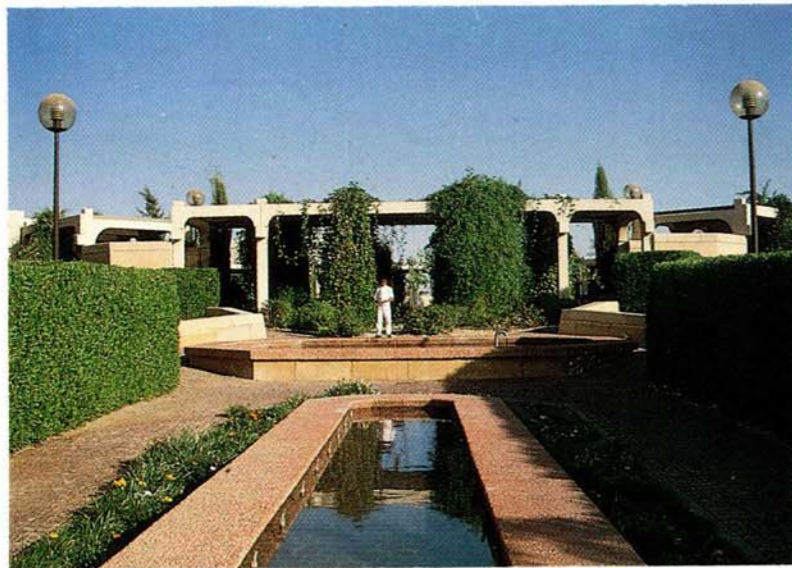
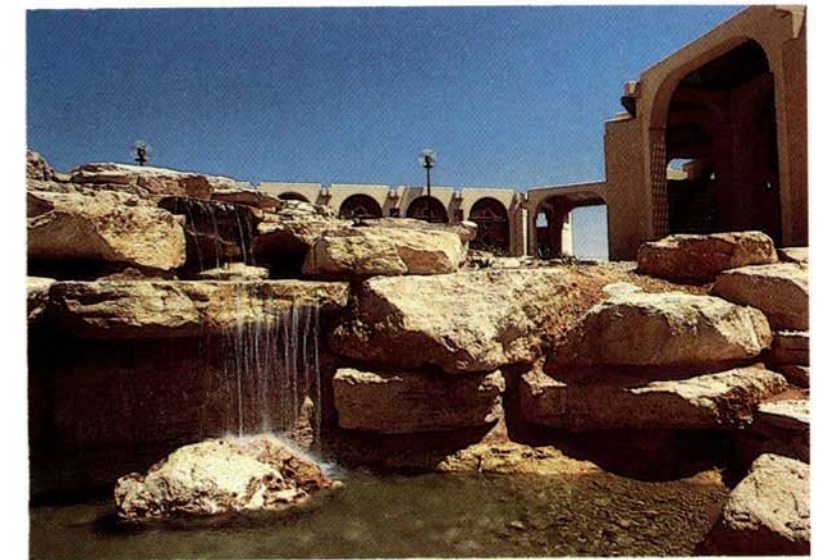
- الحدائق والمنتزهات العامة :

تم انشاء ست عشرة حديقة موزعة على مراكز المناطق السكنية وعلى حواف مناطق التنسيق الصحراوي بالاضافة إلى منتزه عام في الطرف الشمالي للحي . وتتراوح مساحات هذه الحدائق بين ٤٠٠ و ٤٦,٢٠٠ متراً مربعاً ويبلغ مجموع مساحاتها نحو ٢٥٧,٠٠٠ متراً مربعاً، فيما تبلغ مساحة المنتزه العام نحو ٢٤٠,٠٠٠ متراً مربعاً .

وقد غرست في هذه الحدائق والمنتزهات أشجار وشجيرات وزرعت فيها نباتات أرضية وزهور متنوعة ، كما زودت بمظلات ونوافير وملاعب للأطفال ودورات مياه .

وقد روعي في تصميم الحدائق والمنتزهات الظروف المناخية والاجتماعية ، وقد انعكس ذلك في اختيار النباتات والأشجار وفي اختيار وتصميم نظم للري تحقق الاستغلال الأمثل لمياه الري وفي تأمين متطلبات الخصوصية في هذه الحدائق والمنتزهات .

ولقد فتحت الحدائق والمنتزهات أبوابها للجمهور ، فباتت تستقبل أعداداً كبيرة من الزوار القادمين من مختلف أرجاء المدينة .



- الشوارع والميادين العامة :



تشتمل شبكة الطرق في الحي على عناصر تنسيق المواقع . ففي الطريقين الرئيسيين غرس صفين من الأشجار في الجزيرة المتوسطة صفين من أشجار النخيل ، كما غرس صف آخر في الجزيرة الجانبية وفي كل رصيف مشاة ، وذلك بالإضافة إلى غرس أشجار وشجيرات أخرى وزراعة نباتات أرضية في تلك الجزر والأرصفة .

كما غرس صف من أشجار النخيل على جانبي طرق التجميع .

وغرست مجموعة من الأشجار في النهايات المغلقة التي زينت بأنواع معينة من البلاط .

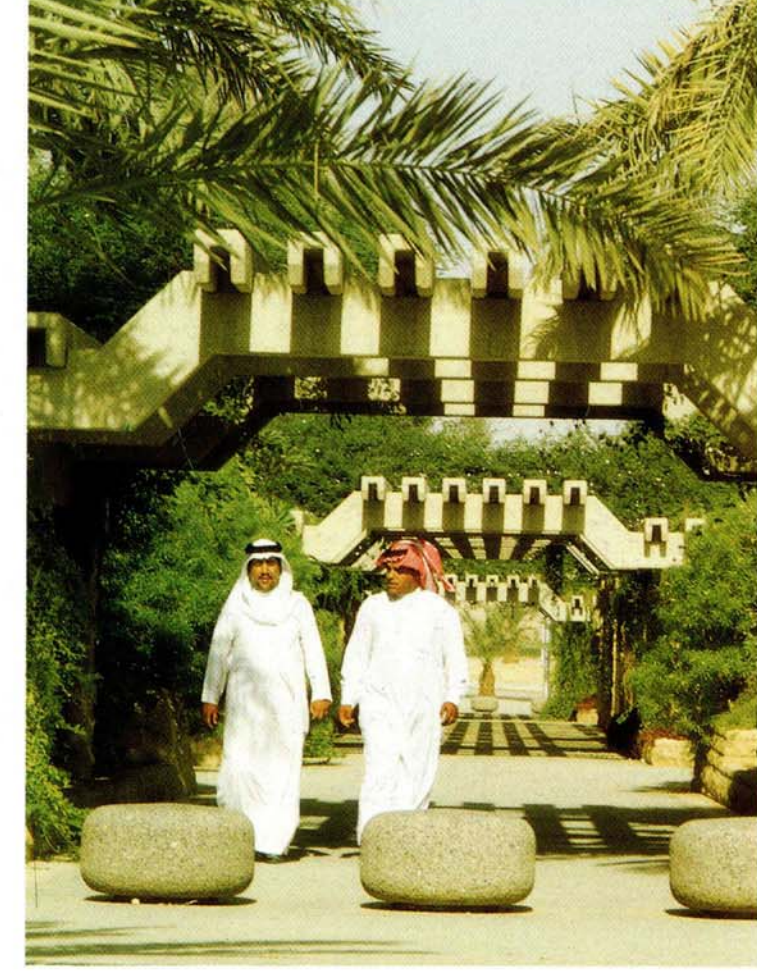
كما أقيمت عشرة ميادين عامة يبلغ إجمالي مساحتها ٥٣,٣٥٠ متراً مربعاً . وقد غرست في هذه الميادين أشجار النخيل وأنواع أخرى من الأشجار والشجيرات وزرعت فيها زهور ونباتات أرضية ، كما زودت بعض هذه الميادين بنوافير ومؤثرات جمالية أخرى .



- ممرات المشاة :

تم تنفيذ شبكة للممرات المشاة يبلغ مجموع مساحتها ١٦٦,٠٠٠ متراً مربعاً، ويبلغ مجموع أطوالها ٣,٣٦٨ متراً. وتهدف اقامتها إلى تشجيع حركة المشاة وربط المناطق السكنية بالمنطقة المركزية ومواقع الخدمات العامة الرئيسية بالحي. وقد زودت هذه الممرات بالأشجار والنباتات والانارة والاستراحات والنوافير ومؤثرات جمالية أخرى .

وقد بلغت تكلفة تنفيذ هذه الحدائق والمنتزهات وممرات المشاة والميادين والأرصفة ٢٢٨,٨٠٠,٠٠٠ ريالاً .



- تنسيق المواقع الداخلي :

اعتبر المخطط الشامل المساحات المنسقة داخل المباني العامة والخاصة عنصراً أساسياً في مفهوم تنسيق المواقع بالحي . ولقد حددت أنظمة ولوائح البناء المساحة والموقع المخصصين لتنسيق المواقع في كل من هذه المباني وكذلك نوعية الأشجار والنباتات التي يمكن زراعتها . ولقد تمت العناية بذلك أثناء مراجعة التصاميم لضمان استجابتها لمتطلبات أنظمة ولوائح البناء .



- المشتل الزراعي :

أقيم هذا المشتل في مرحلة مبكرة من انشاء حي السفارات بهدف تزويد مناطق تنسيق المواقع العامة والخاصة في الحي بالأشجار والنباتات والشجيرات والزهور بمواصفات عالية . وتبلغ مساحة أرض هذا المشتل ٥٧,٠١٣ متراً مربعاً . ويشتمل المشتل على بيت محمي ومنطقة مظلة وخزان مياه ومحطة ضخ اضافة إلى مكاتب للإدارة ومستودعات لتخزين الأسمدة وخدمات أخرى . وتبلغ طاقته الانتاجية ٦٠٠,٠٠٠ شتلة سنوياً . وقد بلغت تكلفة تنفيذه ٢١,٩٦٨,٣٠٠ ريال .

وقد أصبح هذا المشتل مصدراً رئيسياً لتزويد مشاريع الحي المختلفة وكذلك مشاريع الهيئة العليا الأخرى مثل مشروع تطوير منطقة قصر الحكم وطريق مكة ومشاريع حكومية أخرى بحاجتها من مختلف أنواع الشتول .

- نظام الري :

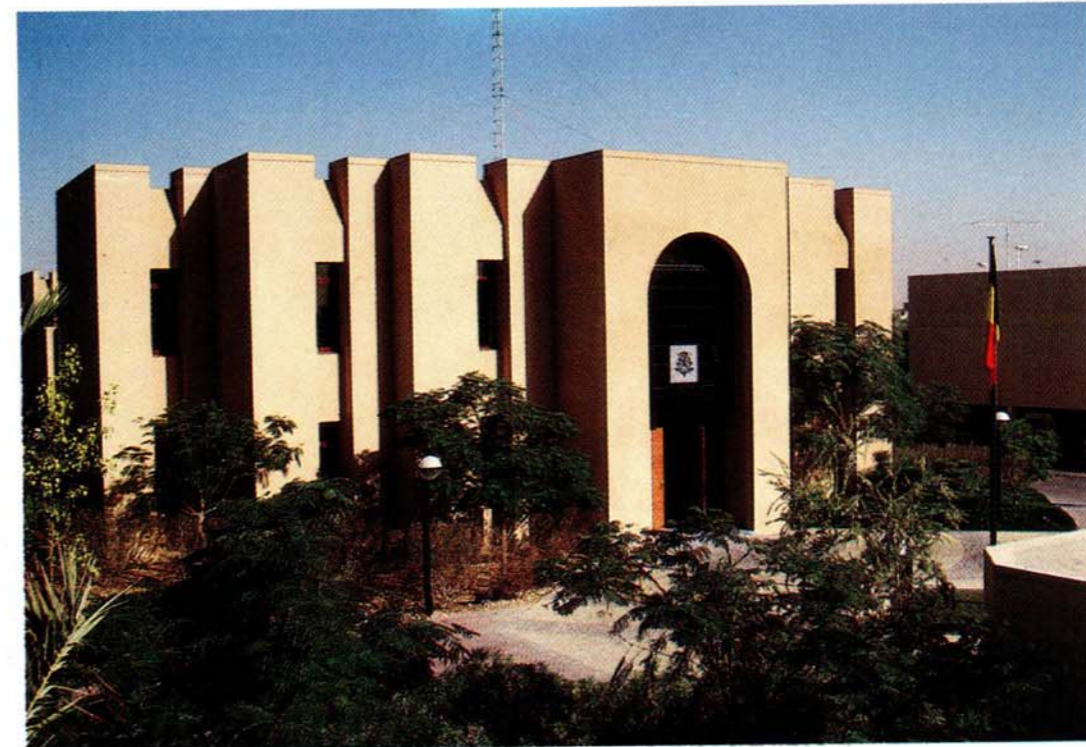
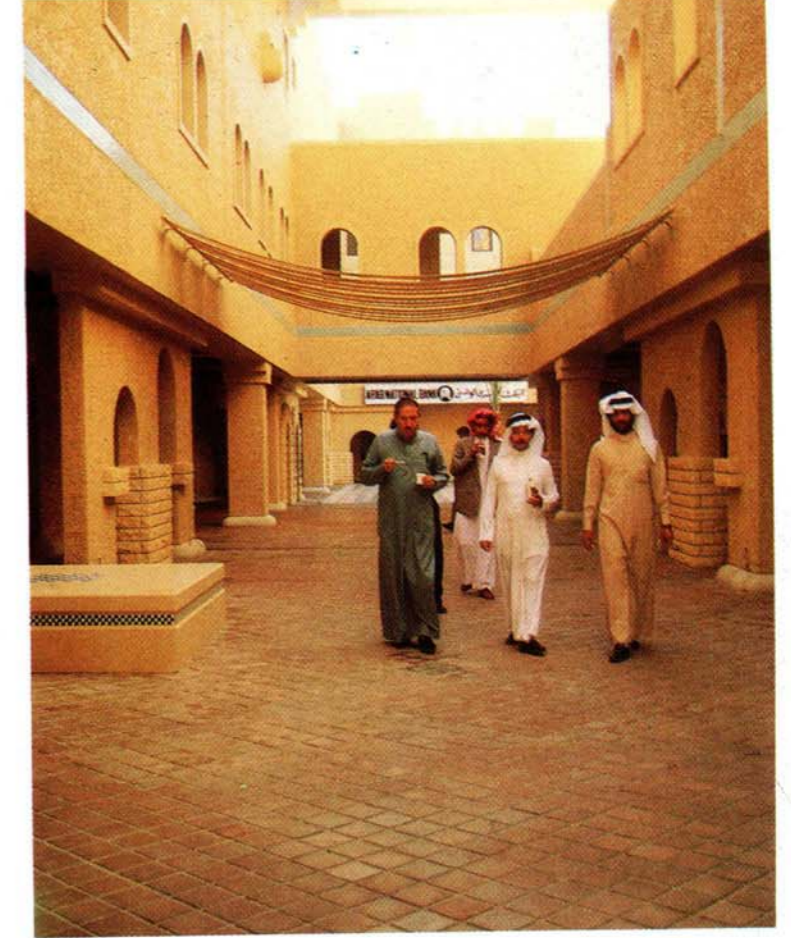
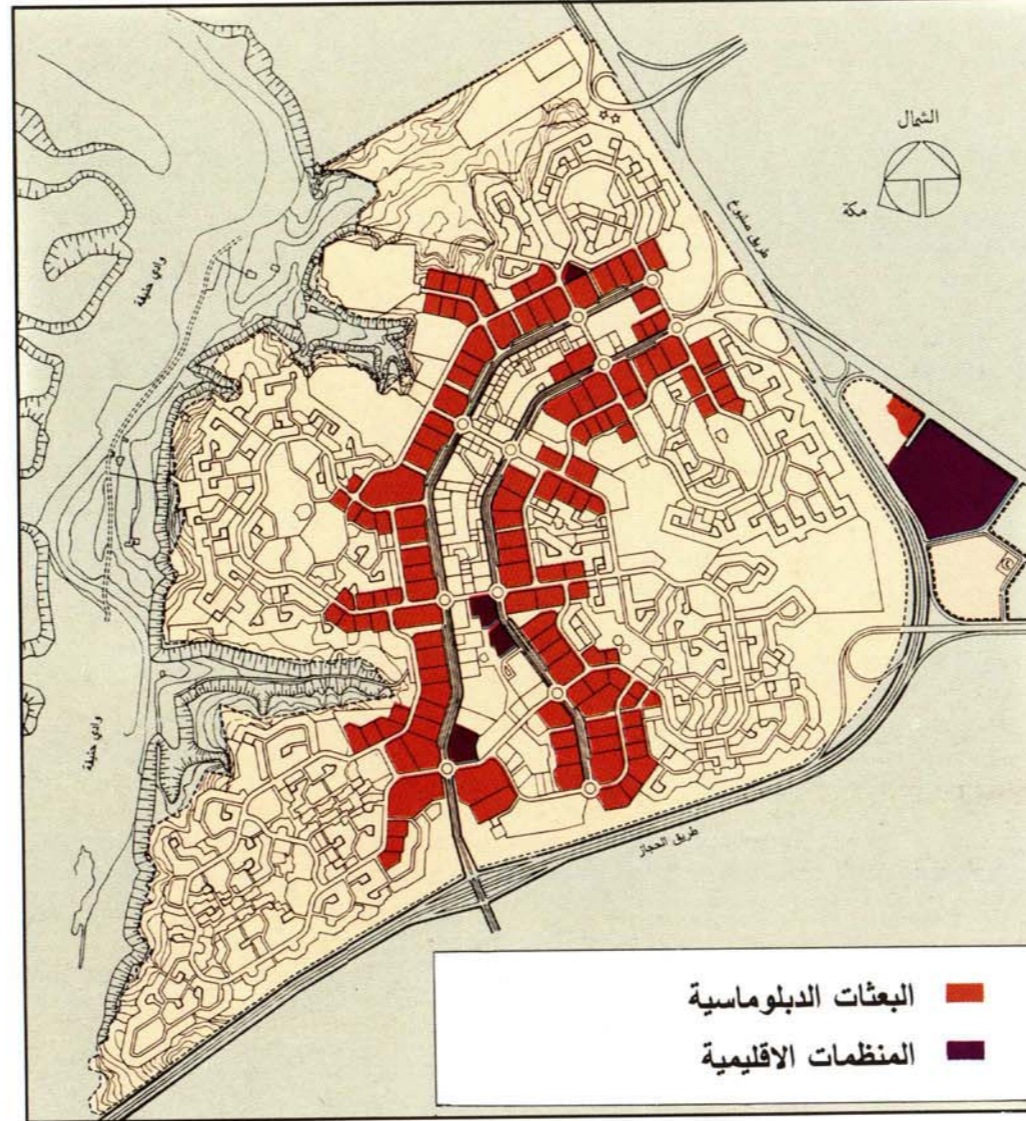
نظراً لأهمية الري في نجاح أعمال تنسيق المواقع فقد جرى انشاء محطة لمعالجة مياه الصرف الصحي بهدف الاستفادة من مياه المجاري في أعمال الري كما جرى انشاء برج لمياه الري وشبكة للري تغطي جميع المناطق المخصصة لتنسيق المواقع في الحي . ومن أجل ضمان الاستخدام الأمثل لمياه الري فقد جرى انشاء نظام للتحكم في شبكة مياه الري يدار بالحاسب الآلي يهدف إلى تنظيم وبرمجة توزيع مياه الري على المساحات المختلفة طبقاً لحاجة كل منها . وقد تم تصميم أنظمة الري المختلفة في مناطق تنسيق بما يضمن ترشيد استخدام المياه والاستغلال الأمثل لها . وقد بلغت تكلفة تنفيذ نظام التحكم في شبكة الري ٢٦,٠٦٦,٤٣١ ريالاً .



ثانيا : المنشآت الخاصة :

تقوم خطة تطوير الحي على تضافر جهود جهات متعددة ، ففي الوقت الذي قامت فيه اللجنة التنفيذية العليا بأعمال التخطيط وإدارة التطوير إلى جانب انشاء شبكات المرافق الأساسية والخدمات والمنشآت العامة ومناطق تنسيق المواقع ، تهيأت الفرصة للبعثات الدبلوماسية والمنظمات الاقليمية لتطوير مقراتها ومنشآتها المساندة ، كما تهيأت الفرصة للمستثمرين من القطاع الخاص للمساهمة في تطوير بعض المرافق السكنية والمراكز التجارية والخدمات .

وقد تم في ضوء المخطط الشامل اعداد ضوابط التطوير ولوائح وأنظمة البناء لكل موقع ، وتوزيعها على البعثات الدبلوماسية والمطورين من القطاع الخاص في وقت مبكر . وتشمل هذه الضوابط شروط البناء مثل الارتدادات وارتفاع المبنى ونسبة تغطية الأرض ، إلى جانب معايير لتصميم الأسوار والتشطيبات الخارجية ووسائل تأمين الخصوصية وتنسيق المواقع وغيرها ، كما تشمل الخطوات الواجب اتباعها للحصول على فسخ البناء وكذلك للحصول على فسخ اشغال المبنى .



١ - البعثات الدبلوماسية :

افتراض المخطط الشامل أن يتسع حي السفارات لأكثر من مائة وعشرين بعثة دبلوماسية . ولقد جرى ، بناءً على نتائج المسح الذي أجرى لمعرفة أحجام ومتطلبات البعثات الدبلوماسية وتوقعاتها المستقبلية ، تخصيص مواقع لثلاث وثمانين بعثة دبلوماسية معتمدة ومقيمة بالمملكة . وقد تم تخصيص موقع أو اثنين لكل من هذه البعثات الدبلوماسية حسب رغبتها في إقامة السفارة وسكن السفير في موقع واحد أو اثنين .

سفارة دولة الكويت



سفارة اليابان



السفارة الملكية السويدية



سفارة الجمهورية التونسية

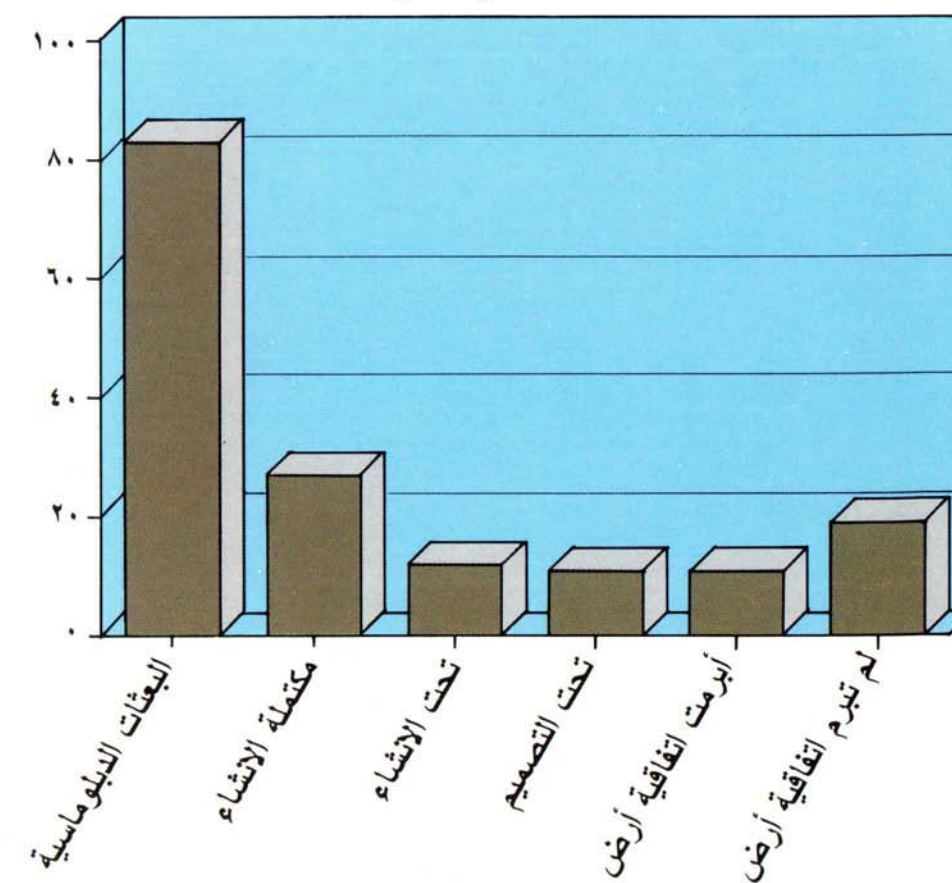


سفارة جمهورية كينيا



الأراضي المخصصة

للبعثات الدبلوماسية في حي السفارات



ويمكن للبعثات الدبلوماسية حيازة الأرض لاقامة مقر السفارة وسكن السفير بطريقة التأجير بواقع ٦,٢ ريال للمتر المربع في السنة ، أو التملك بالشراء مقابل ٣١٩ ريالاً للمتر المربع أو التملك على أساس المعاملة بالمثل ، فيما يمكن لها حيازة الأرض لاسكان موظفيها عن طريق التأجير فقط .

ويجري منذ المراحل الأولية لتطوير الحي اطلاق البعثات الدبلوماسية على تطور سير العمل في هذا المشروع عن طريق التقارير الدورية والزيارات الميدانية .

ويبين الجدول المقابل تطور سير عمل البعثات الدبلوماسية .

سفارة جمهورية الصين



سفارة الولايات المتحدة الأمريكية



تطور سير عمل البعثات الدبلوماسية

لم تبرم اتفاقية حيازة الأرض	أبرمت اتفاقية حيازة الأرض			
	غير نشطة	قيد التصميم	تحت التنفيذ	انتقلت إلى الحي
أفغانستان	الأرجنتين	النمسا	غينيا	الجزائر
بوركينا فاسو	بنجلاديش	جيبوتي	ايران	استراليا
بروندي	جامبيا	مصر	العراق	البحرين
تشاد	اليونان	الهند	ايطاليا	بلجيكا
أثيوبيا	ليبيا (منزل السفير)	لبنان	الأردن	البرازيل
الغابون	موريتانيا	ليبيا (سفارة)	نيوزيلندا	الكاميرون
غانا	المكسيك	عمان	باكستان	كندا
مالي	نيبال	الفلبين	قطر	الصين
النيجر	نيجيريا	سوريا	السودان	الدنمارك
البرتغال	السنغال	الجمهورية العربية اليمنية	تايلند	فنلندا
سيراليون	الأوروغواي	جمهورية اليمن	تركيا	فرنسا
سنغافورا	فنزويلا	الديمقراطية الشعبية	الامارات	ألمانيا
الصومال			الولايات المتحدة الأمريكية (منزل السفير)	أندونيسيا
سيرلانكا				ايرلندا
تنزانيا				اليابان
أوغندا				كينيا
زائير				كوريا الجنوبية
زامبيا				الكويت
				ماليزيا
				هولندا
				النرويج
				أسبانيا
				السويد
				سويسرا
				تونس
				الولايات المتحدة الأمريكية (سفارة)
١٩	١١	١١	١٢	٢٧

٢ - المنظمات الاقليمية :

المكتب الاقليمي للجنة الشرق الأوسط لشئون المكفوفين



كما تم تنفيذ مبنى المكتب الاقليمي للجنة الشرق الأوسط لشئون المكفوفين والذي أقيم على أرض مساحتها ٧,٢٨٧ متراً مربعاً . وقد تم تطوير هذا المشروع بتمويل من الدول المساهمة فيه .

ولم تبدأ المنظمات الاقليمية الأخرى المذكورة في تطوير المواقع المخصصة لها .

منظر عام لمقر الأمانة العامة لمجلس التعاون لدول الخليج العربية



تم تخصيص مواقع بالحي لعدد من المنظمات الاقليمية هي الأمانة العامة لمجلس التعاون لدول الخليج العربية والمكتب الاقليمي للجنة الشرق الأوسط لشئون المكفوفين ومكتب التربية العربي لدول الخليج وتلفزيون الخليج وهيئة بريد الخليج والمنظمة العربية للاتصالات الفضائية .

وقد قامت الهيئة العليا لتطوير مدينة الرياض بتنفيذ مقر الأمانة العامة لمجلس التعاون لدول الخليج العربية . ويقع هذا المبنى على أرض مساحتها ١٢٦,٠٠٠ متر مربع . وقد بلغت تكلفة تنفيذه ٢٧٢ مليون ريال . ويتكون هذا المبنى من ثلاثة عناصر رئيسية هي قاعة المؤتمرات ومكاتب الأمانة العامة وسكن الأمين العام .

وتتألف قاعة المحاضرات من دورين إضافة إلى الدور تحت الأرضي . وقد خصص الدور الأرضي لقاعة الاجتماعات الرئيسية ، والدور العلوي لاجتماعات اللجان الوزارية ، فيما يحتوي الدور تحت الأرضي على قاعة محاضرات وقاعة طعام ومطعم . ويبلغ إجمالي مساحة هذه المباني ٨,٩٠٠ متراً مربعاً .

ويتكون مبنى الأمانة العامة من دورين ، ويتوسطه بهو ضخم بارتفاع المبنى مغطى بعدة أبراج تسمح بدخول الضوء الطبيعي . وتحيط مكاتب الأمانة العامة بالبهو وتطل عليه من خلال أعمال خشبية . وقد زود هذا المبنى بجميع الخدمات المساندة مثل قاعة محاضرات ومكتبة ومصلى ومطعم . ويبلغ إجمالي مساحة مباني الأمانة العامة ٢٣,٠٠٠ متراً مربعاً .

أما سكن الأمين العام فتبلغ مساحته حوالي ٢,٠٠٠ متراً مربعاً ويتكون من الداخل من جزئين أحدهما رسمي للاستقبال ، والآخر عائلي منفصل تماماً . وتتوفر بهذا المبنى عدة ساحات زاخرة بالنباتات والزهور .

منظر داخلي لمقر الأمانة العامة لمجلس التعاون الخليجي



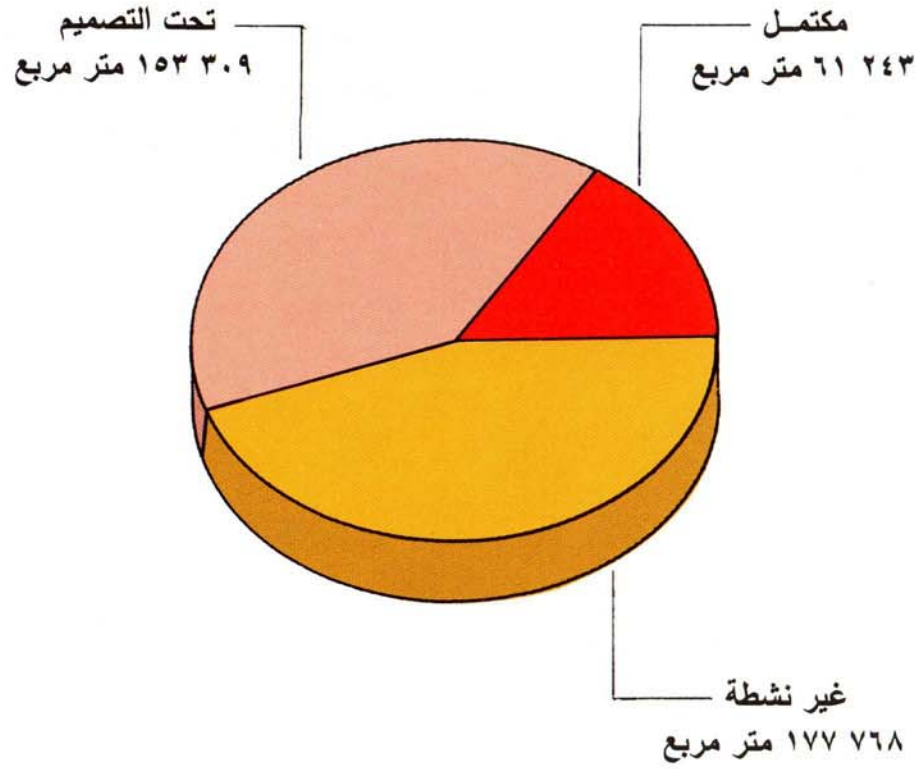
مبنى قاعة الاجتماعات



٣ - استثمارات القطاع الخاص :

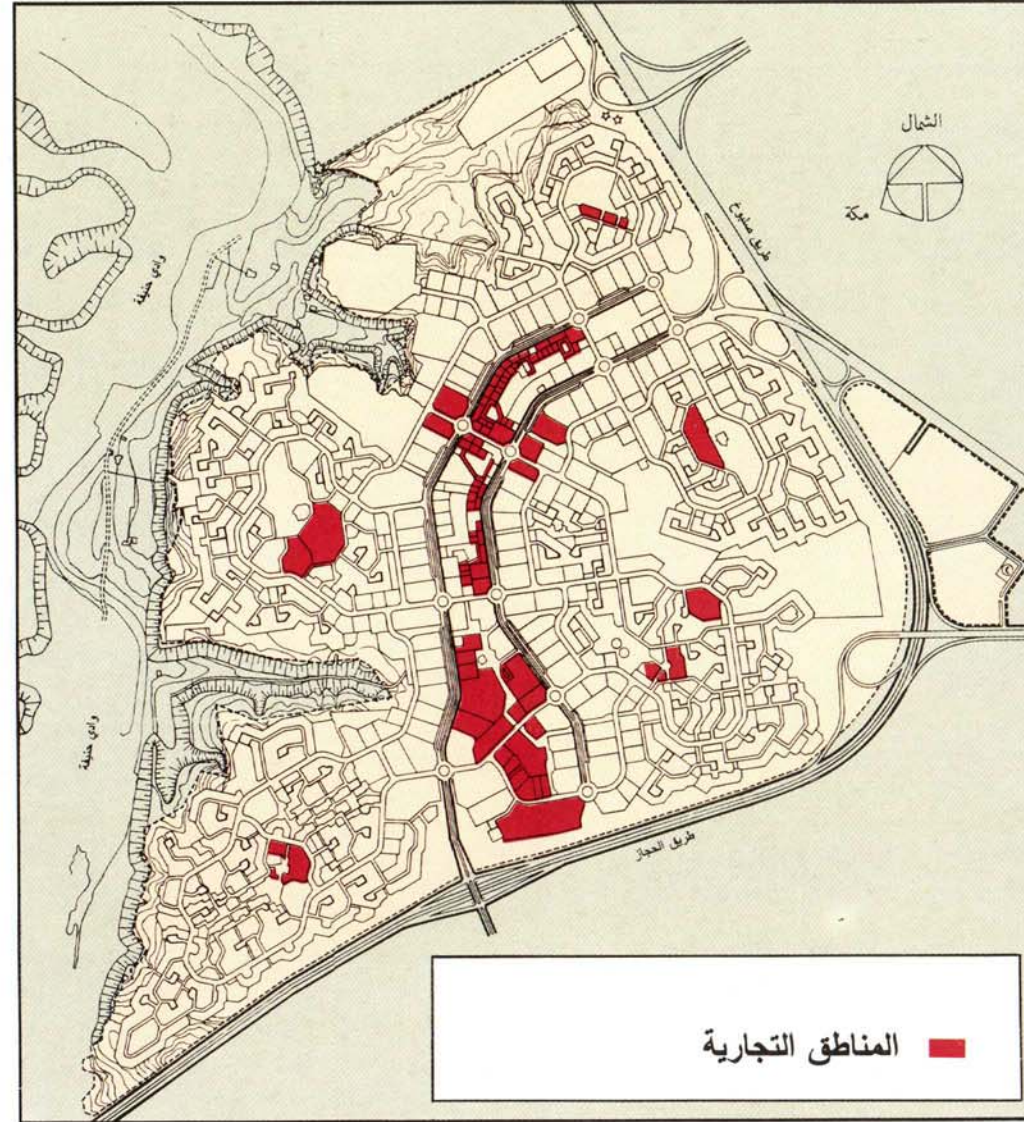
أبرمت اللجنة التنفيذية العليا اتفاقية مع مصلحة معاشات التقاعد لتطوير مبان مكتبية ومجمعات تجارية وشقق سكنية وساحات مفتوحة ومواقف للسيارات في المنطقة المركزية بالإضافة إلى فلل وعمائر سكنية في المناطق السكنية .

كما أبرمت اللجنة التنفيذية عقوداً مع عدد من المطورين لتطوير فندق ومركز تجاري ومركز للفنون التشكيلية ومركز للحدائق والهدايا ومركز لتعليم الفورية بالإضافة إلى فروع بعض البنوك التجارية ومكتب مبيعات للخطوط السعودية وفرع لشركة الأسماك السعودية .

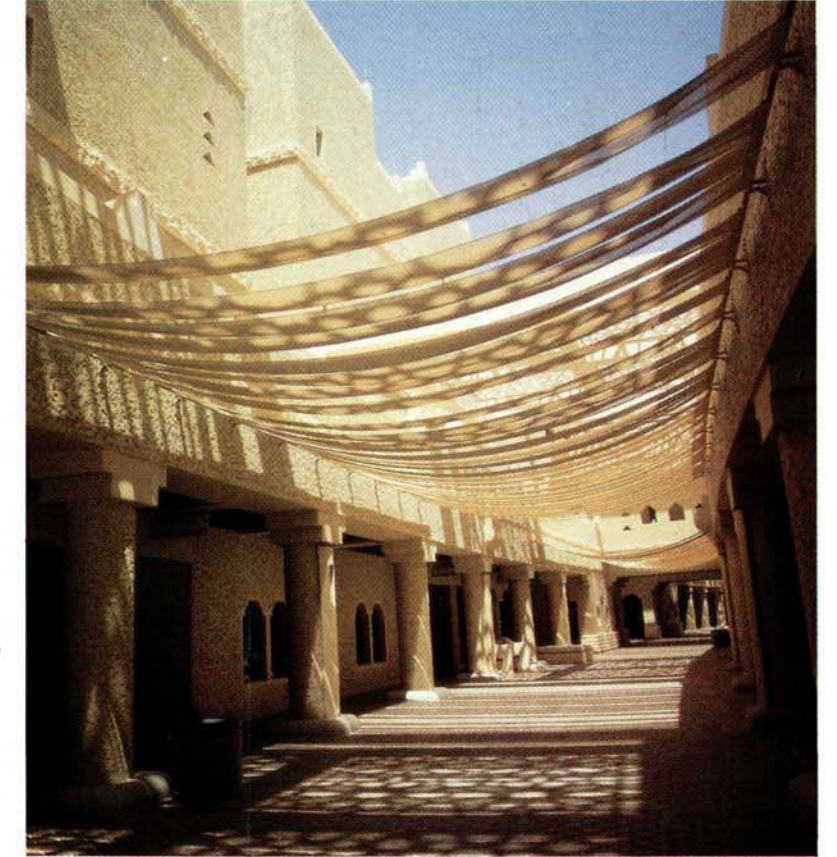


المساحة المحددة ٣٩٢ ٣٢٠ متر مربع

التطوير التجاري الخاص في حي السفارات



مجمع تجاري تابع لمصلحة معاشات التقاعد



مجمع سكني تابع لمصلحة معاشات التقاعد

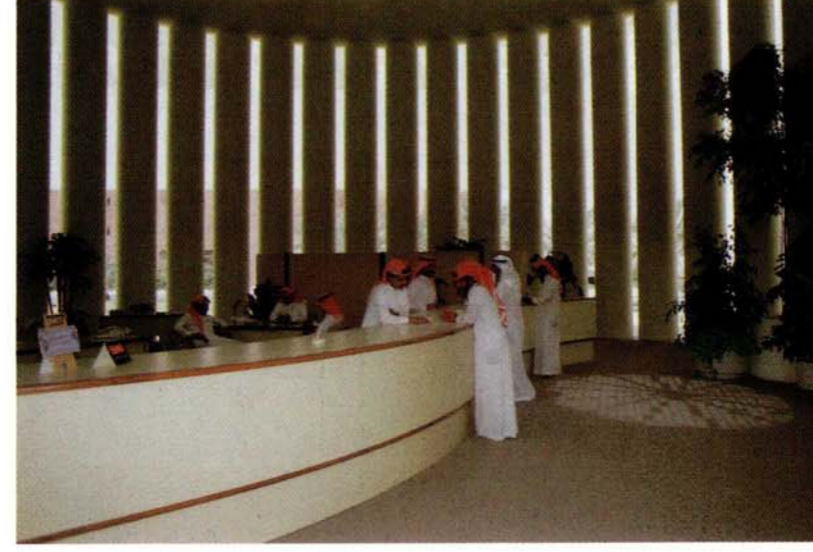
البنك الأهلي التجاري



البنك السعودي الهولندي



منظر داخلي للبنك السعودي الهولندي



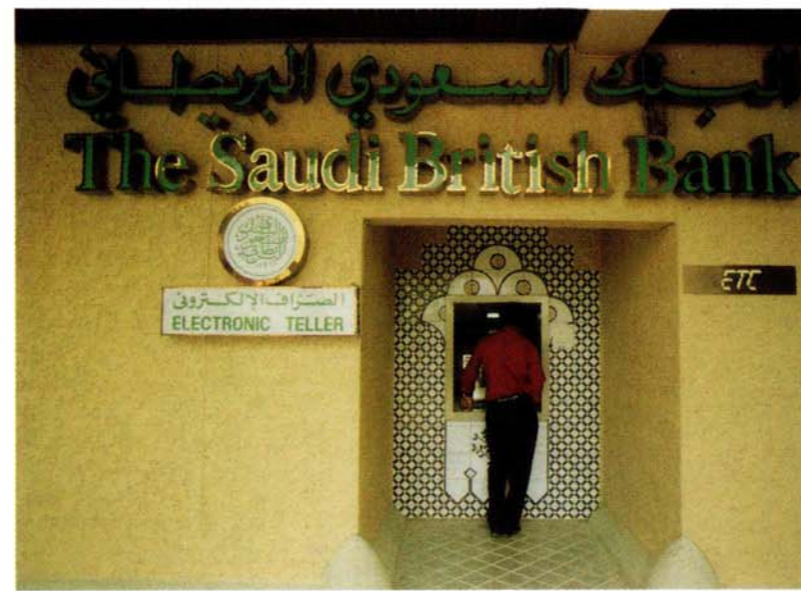
وقد قامت مصلحة معاشات التقاعد بموجب الاتفاقية المبرمة معها بتطوير ١٢٠ وحدة سكنية في المناطق السكنية بالإضافة إلى مركزين تجاريين يحتويان على ٩٥ محلاً تجارياً ومباني مكتبية و ١٢٢ شقة سكنية إلى جانب ساحات مفتوحة ومواقف للسيارات في المنطقة المركزية .

كما قام كل من البنك السعودي الهولندي والبنك الأهلي التجاري بتنفيذ فرعيهما .

ويجري حالياً اعداد التصاميم الخاصة بمركزين لخدمة السيارات ومركز تعليم الفورية ومكتب مبيعات للخطوط السعودية ومركز طبي ومركز الحدائق والهدايا ومجمع تجاري .

وقد تم تأجير ٤٧ محلاً تجارياً في المركزين التجاريين الذين طورتها مصلحة معاشات التقاعد وبدأ ١٠ محلات في مزاولة نشاطها . كما باشر فرع البنك السعودي الهولندي أعماله ، فيما ينتظر أن يدخل البنك الأهلي التجاري طور التشغيل قريباً .

محلات تجارية



٤ - الاسكان :

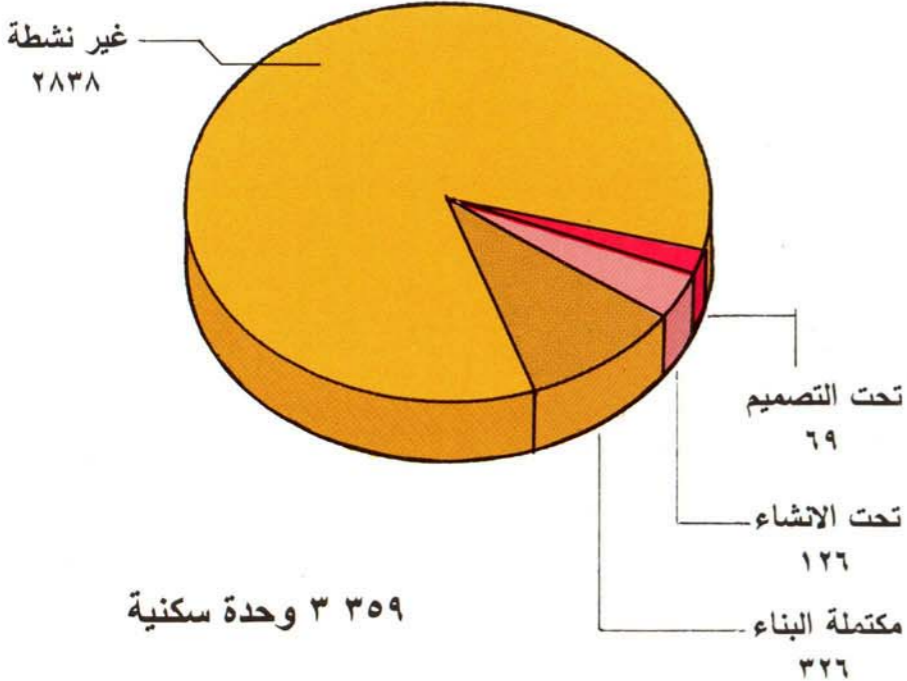
افترض المخطط الشامل للحي والذي صدرت الموافقة السامية عليه ، بأن يكون الحي حلقة في سلسلة النمو الحضري لمدينة الرياض مرتبطاً بها عضوياً وادارياً وأن يمثل العنصر السعودي أكثر من ٥٠٪ من سكان الحي .

ويضم الحي خمس مناطق سكنية تتراوح الطاقة الاستيعابية لكل منها من ٣,٠٠٠ إلى ٦,٠٠٠ نسمة وتحتوي هذه المناطق على ١٧٣٤ قطعة أرض يمكن تطوير ٣,٣٥٩ وحدة سكنية عليها .

وقد تم تنفيذ ٢٠١ وحدة سكنية من قبل البعثات الدبلوماسية . كما تم تنفيذ ١٢٠ وحدة سكنية أخرى من قبل مصلحة معاشات التقاعد . بالإضافة إلى ٢٠ وحدة سكنية قامت بعض الأجهزة الأمنية بتنفيذها .

ويجري تنفيذ ١٢٦ وحدة سكنية ، كما يجري تصميم ١٩ وحدة أخرى من قبل البعثات الدبلوماسية .

ويبلغ عدد سكان الحي في الوقت الحالي نحو ١,٣٠٠ نسمة فيما تبلغ الطاقة الاستيعابية للحي ٢٢,٠٠٠ نسمة .



الوحدات السكنية في حي السفارات

