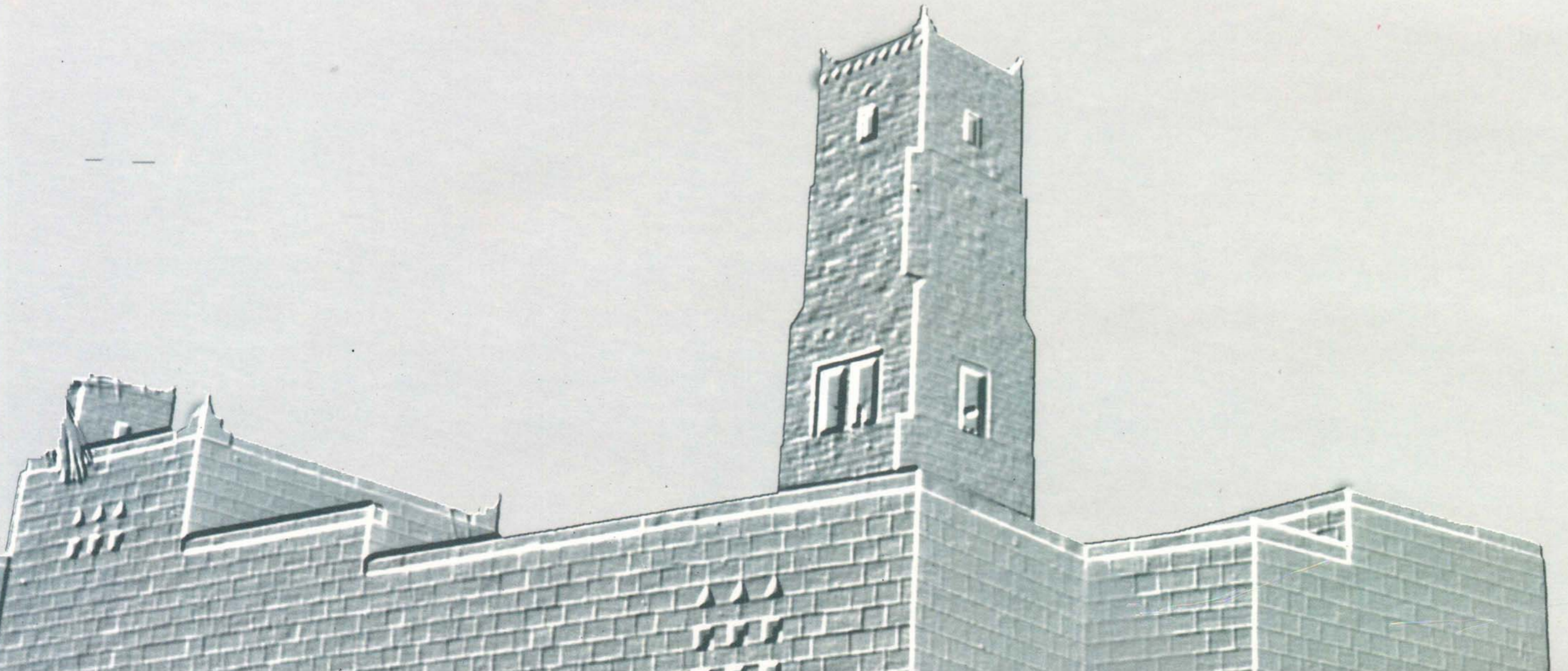




الهيئة العليا
لتطوير مدينة الرياض

جامع الملك عبدالعزيز بالخميس



بِسْمِ اللَّهِ الرَّحْمَنِ الرَّحِيمِ

صدر توجيه خادم الحرمين الشريفين الملك فهد بن عبد العزيز ، حفظه الله ، بإعادة بناء جامع الملك عبد العزيز بالخرج على نفقته الخاصة ووجه حفظه الله صاحب السمو الملكي الامير سلمان بن عبد العزيز رئيس الهيئة العليا لتطوير مدينة الرياض بالإشراف شخصيا على ذلك ، حيث كلف سموه الكريم مركز المشاريع والتخطيط بالهيئة العليا لتطوير مدينة الرياض بمتابعة اعمال التصميم والتنفيذ للجامع .

يتميز موقع الجامع بأرتباطه بمنشآت تاريخية تشكل جزءاً من تراث المنطقة ، إضافة الى وجوده وسط المنطقة التجارية وعلى قارعة الطريق الرئيسي الموصل الى مدينة الرياض . وبذا سيصبح منارة للخير وعنصر جذب للقائمين والقادمين للمنطقة ومنطلقاً لتحسين مركز المدينة .

تميز تصميم المسجد وعناصره الأخرى وعمارته بنهج العمارة الإسلامية والمحلية ، وتمثل ذلك في تكوين المصلى الرئيسي ، السرحة الخارجية ، والأروقة المحيطة ، بحيث تكون فراغ المصلى الرئيسي - وبارتفاع اثني عشر مترا - من الأروقة التي ينتشر من خلالها الضوء الطبيعي عبر الفتحات السماوية ما بين الأعمدة والتي استخدم في تنفيذها وفي بقية اعمال الهيكل الانشائي العناصر الخرسانية مسبقة الصنع ، ويلاحظ محاكاة الاسقف لأسقف المباني المحلية القديمة .



المسجد قبل الهدم









يبلغ إرتفاع المنارتين ٨٣ متراً

المصلى الرئيسي



تبلغ مساحته ٢٤٠٠م^٢ ويتسع لـ ٢٠٠٠ مصلي. يمكن الدخول اليه عبر ثمانية مداخل تؤدي الى ممر داخلي مغطى بالرخام يحيط بجوانب المسجد ليسهل حركة الداخلين والخارجين دون التأثير على المصلين. تعطي الاعمدة والجسور والاقواس الشكل والتكوين لفراغ المصلى البالغ ارتفاعه اثنا عشر مترا إضافة الى (١٠١) ثرية مدلاة من العوارض الخشبية. جدران المسجد الداخلية تمت تكسيتهما بالحجر الطبيعي المحلي كما إستخدمت أعمال جبسية للزخرفة المبسطة بواسطة حرفي سعودي .

الأسقف والتكييف

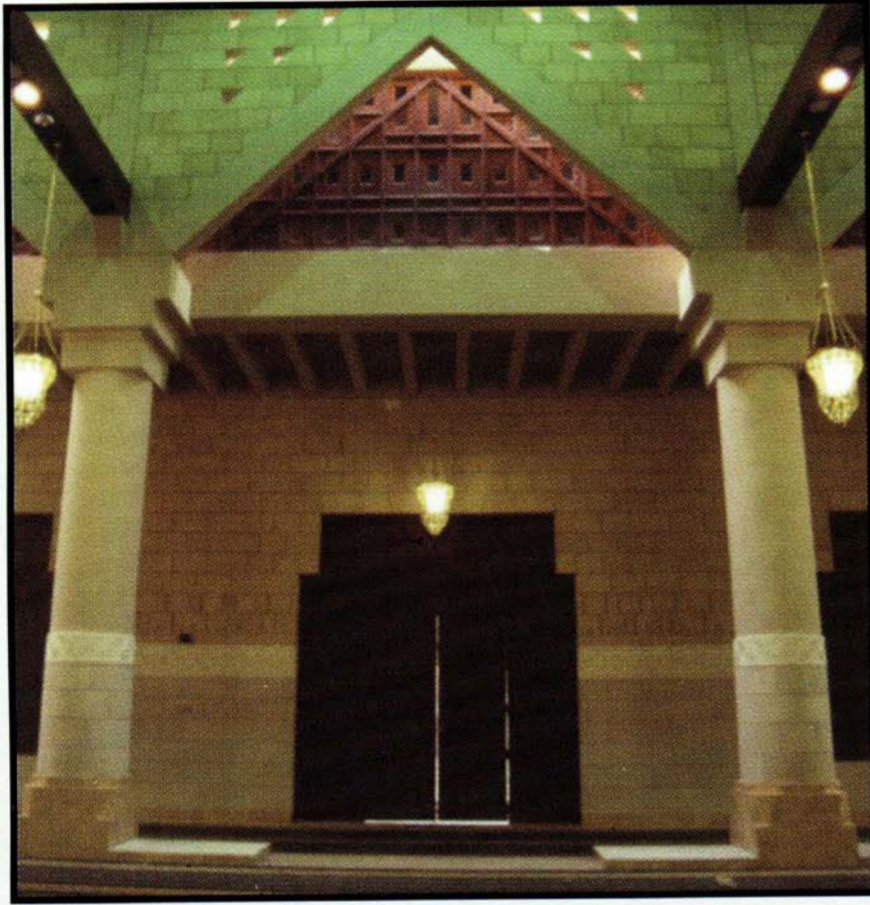


تم تنفيذ التكييف والاضاءة ونظام الصوتيات بإسلوب تقني يتمشى وروح التصميم من خلال جسور خشبية تضم هذه الانظمة وتربط ما بين الاعمدة مما اعطى تكاملا للفراغ .

مصلى النساء

ويقع في دور الميزانين وبمساحة خمسمائة مترا مربعا ويتسع لأربعمائة مصليّة . يتم الوصول اليه عبر درجين في الجهة الشمالية والجنوبية .

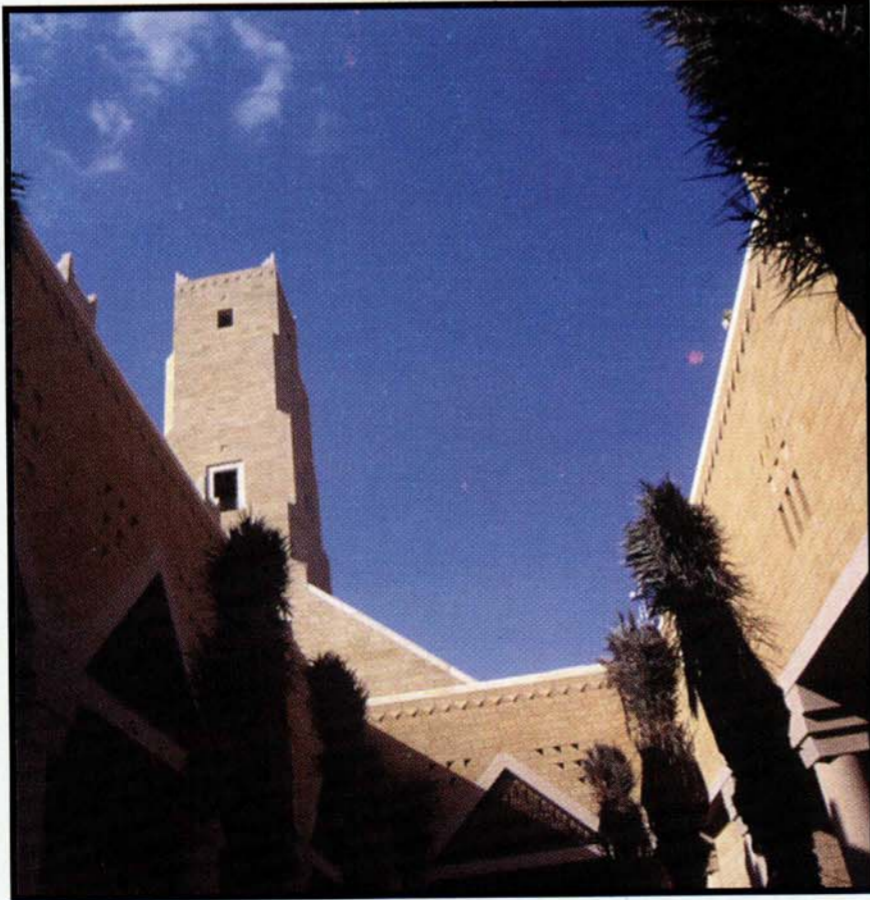
تم فصله بصرياً عن مصلى الرجال بواسطة مشربيات خشبية .



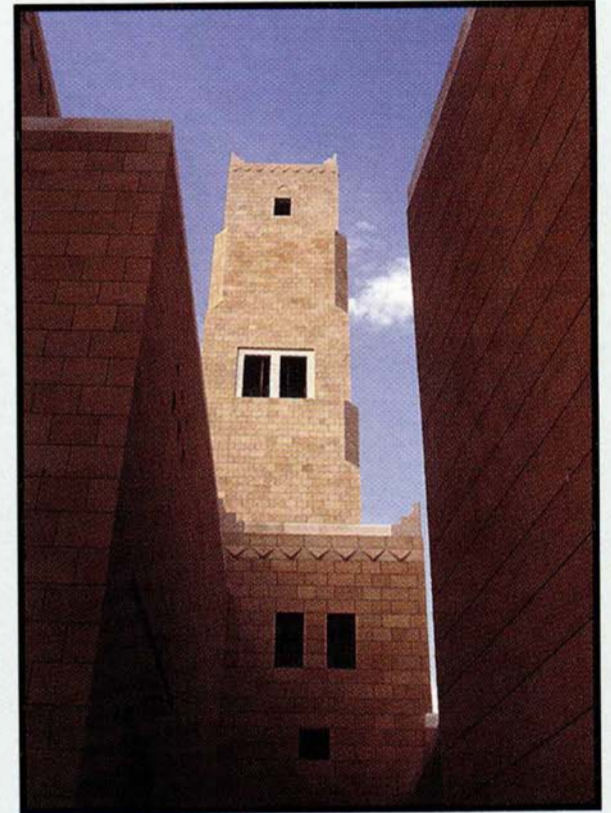
السرحة الخارجية والأروقة

تبلغ مساحتها ٢١٥٠م^٢ وتتسع لتسعمائة مصلي، يمكن إداء الصلاة فيها خلال الأوقات المعتدلة الطقس ، وهي مغطاة بالرخام تظللها اثنتا عشرة نخلة .

تم ربط العناصر السابقة للجامع وخدماته والمساكن والمحلات التجارية عبر أروقة خارجية وممرات مظلة تكون وحدة معمارية حضرية متكاملة إضافة الى مراعاة ايجاد ساحات مجاورة للمسجد مما يمكن من استخدامها للمناسبات الرسمية والشعبية .

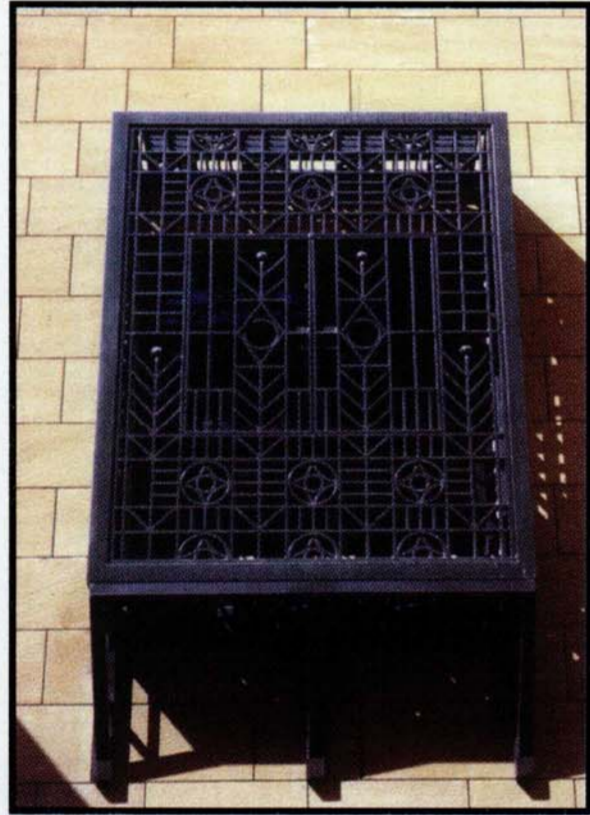






المكتبة والخدمات - المحلات التجارية

وتشمل المكتبة ودورات المياه والمواضع وغرف الصيانة والكهرباء والمضخات وخزانات المياه، وتبلغ مساحتها ٢٩٠٠ م^٢.
تقع المحلات التجارية في الجهة الشرقية للمسجد وتطل على المنطقة التجارية، ويبلغ عدد المحلات عشرة محلات بمساحة ٢٠٠ م^٢.



السكن

تم بناء ثلاثة مساكن احدها للإمام وبمساحة ٢م٦٠٠ في الجهة الشمالية والآخر للمؤذن في
الجهة الشرقية وبمساحة ٢م٥١٠ وثالثها لمُغسِلِ الجنائز ، بمساحة ٢م٢٣٥ . تميز تصميم
هذه المساكن بطابع البيوت المحلية القديمة ، عبر استخدام الافنية الداخلية والمصابيح ذات
الخصوصية الكاملة والاضاءة والتهوية الطبيعتين .



مواقف السيارات

تقع في الجهة الشمالية للمشروع وتتسع مع المناطق المحيطة بالجامع لـ ٢٥٠ سيارة.

مغسلة الجنائز

تقع في الجهة الشمالية الغربية للجامع ، وتبلغ مساحتها ١٢٠ م٢ ، ولها مدخل مستقل وتجهيز متكامل .