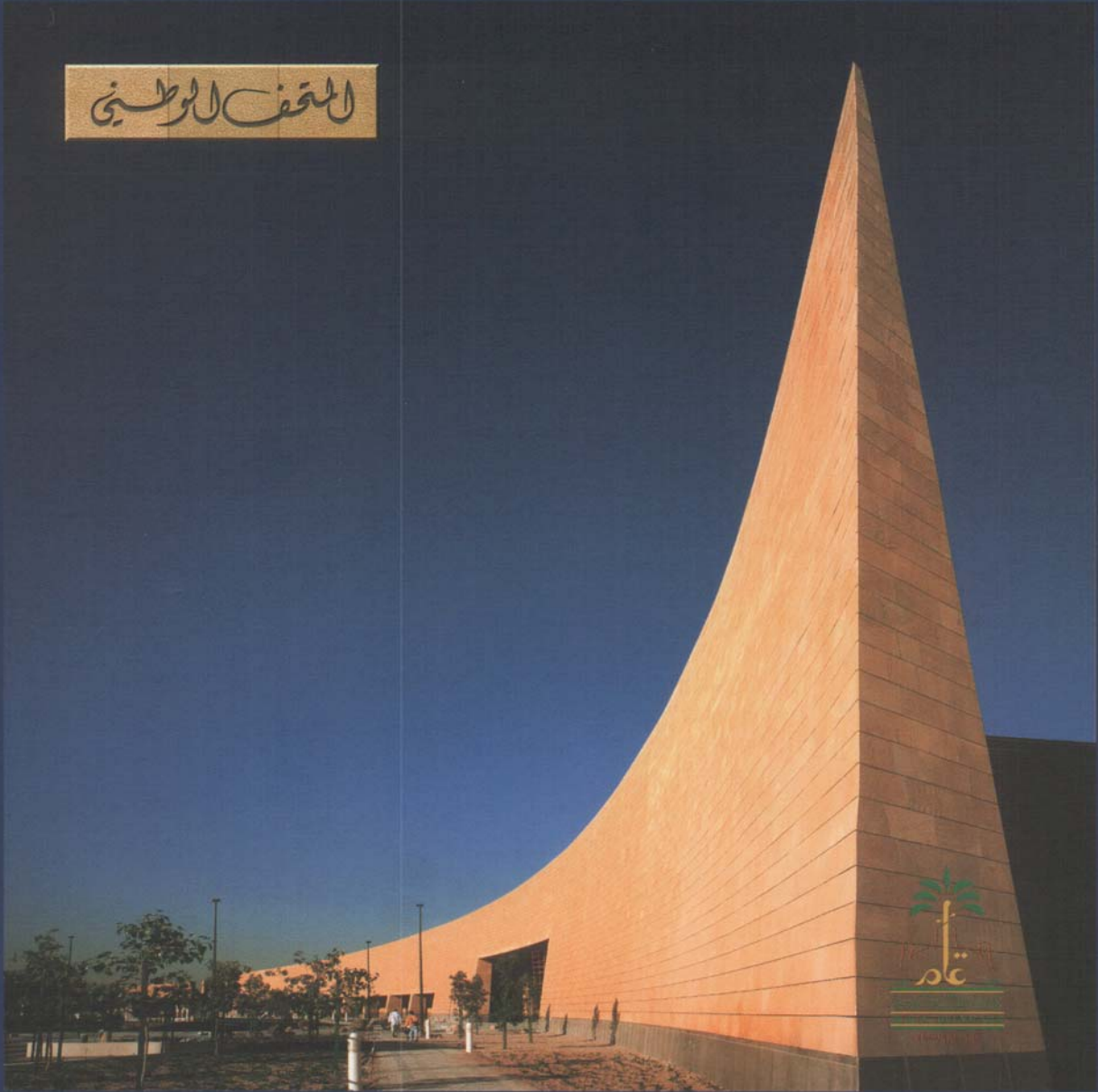


المحفف الوطني



المتحف الوطني



الهيئة العامة  
للتطوير مدينته الرياض

المحف الوطني



**THE NATIONAL  
MUSEUM**

## المحتويات:

- ٤ ..... تمهيد
- ٥ ..... مرفق حديث
- ٥ ..... معلم وطني
- ٦ ..... قصة متكاملة
- ١٠ ..... قاعة الإنسان والكون
- ١٦ ..... قاعة الممالك العربية القديمة
- ٢٢ ..... قاعة العصر الجاهلي
- ٢٦ ..... قاعة البعثة النبوية
- ٣٠ ..... قاعة الإسلام والجزيرة العربية
- ..... قاعة الدولة السعودية الأولى
- ٣٦ ..... والدولة السعودية الثانية
- ٤٠ ..... قاعة توحيد المملكة
- ٤٤ ..... قاعة الحج والحرمين الشريفين

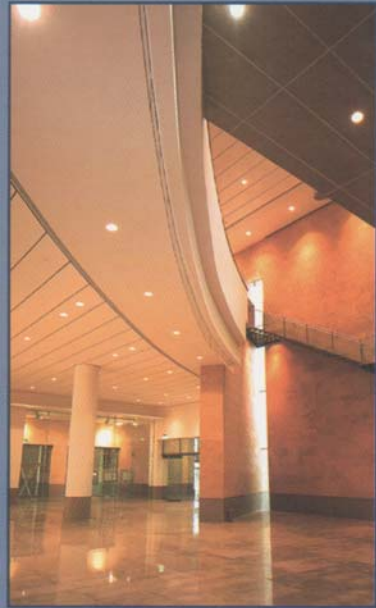
**The** King Abdulaziz  
Historical Center,  
located in the center of Riyadh,  
serves as a national civic and cul-  
tural resource, it consists of sev-  
eral institutes. Among these are  
the Darah (King Abdulaziz Foun-  
dation for Research and Archives),  
The King Abdulaziz Library, Al-  
Murabb'a Palace, and primarily,  
The National Museum.

الله

## مركز الملك عبدالعزيز التاريخي

في وسط مدينة الرياض ليكون بيئة ثقافية  
حضارية يضم بين جنباته الخضراء عدداً  
من المنشآت والمؤسسات الثقافية، كدارة  
الملك عبدالعزيز، ومكتبة الملك عبدالعزيز،  
وقاعة المحاضرات، وعدداً من المنشآت

التاريخية المهمة وفي مقدمتها قصر المربع. ويمثل المتحف الوطني أبرز  
عناصر المركز الثقافية، وروعي في تصميمه المعايير المطلوبة في إنشاء  
المتاحف العالمية، ليكون صرحاً حضارياً على مستوى المملكة، يقدم عرضاً  
متحفياً متطوراً يستخدم وسائل العرض الحديثة المتنوعة، ويقدم مستويات  
ثقافية متعددة، بدءاً بعامّة الناس وطلاب المدارس وانتهاءً بالباحثين وأساتذة  
الجامعات.



## A WORLD-CLASS MUSEUM

Situated at the eastern side of the Main Square, the museum's two-story modern building accommodates the latest in museology and display techniques. The building, covering an area of 28,000 sq.m., consists of eight main galleries and two others for short-term exhibits, plus the major facilities of the museum.

## NATIONAL LANDMARK

The National Museum has been designed after studying various renowned museums worldwide. This was to ensure that it would be a national landmark in the Kingdom helping to enrich the country's educational and cultural process.



## مرفق حديث

أقيم المتحف الوطني في الجانب الشرقي من الميدان الرئيسي للمتنزه على أرض مساحتها (٢٠٠٠م١٧) بينما تبلغ مساحة مبانيه (٢٠٠٠م٢٨) حيث يتكون المتحف من مبنى عصري حديث من طابقين، جُهز بكافة المرافق والوسائل اللازمة لاستيعاب مختلف وسائل العرض الحديثة، بالإضافة إلى التجهيزات الخدمية لزوار المتحف، والعاملين فيه، ويشتمل المتحف على ثماني قاعات رئيسية هي: قاعة الإنسان والكون، وقاعة الممالك العربية، وقاعة العصر الجاهلي، وقاعة البعثة النبوية، وقاعة الإسلام والجزيرة العربية، وقاعة الدولة السعودية الأولى والدولة السعودية الثانية، وقاعة توحيد المملكة، وقاعة الحج والحرمين الشريفين. كما توجد في المتحف قاعتان أخريان للعروض الزائرة والمؤقتة، بالإضافة إلى المكاتب الإدارية، والمعامل، ومخازن المقتنيات، والبهو، والخدمات.

## معلم وطني

يأتي إنشاء المتحف الوطني ثمرة لدراسة واستطلاع عدد من المتاحف العالمية المشهورة، ليكون معلماً وطنياً على مستوى المملكة العربية السعودية، حيث يساهم في إثراء مسيرة التعليم والتوعية الثقافية.

ولتحقيق ذلك يوفر المتحف بيئة تعليمية حديثة لشرائح مختلفة من المجتمع والزائرين من عامة الناس، والأطفال، والأسر، والباحثين والمختصين، وغيرهم، كما يهدف المتحف إلى تدعيم رسالته التعليمية بالمساهمة في جمع القطع الأثرية وتسجيلها وترميمها وحفظها، وإقامة المعارض التثقيفية لأثار شبه الجزيرة العربية وتراثها الشعبي خلال الحقب الزمنية المختلفة.

كما يسعى المتحف الوطني لأن يكون مرجعاً حياً لتاريخ البلاد يجمع فيه الزائرون بين المتعة والمعرفة، و يساهم منهج المتحف في ترابط المجتمع وغرس روح الانتماء إلى رسالة الإسلام وحضارته العظيمة - بالإضافة إلى عراقية الأصول العربية - والتفكر في سنن الله في الكون وحياة البشر عبر السنين.

## قصة متكاملة

يتميز المتحف الوطني بأن منهج معالجته وتفسيره للتاريخ البشري مستمد من الحقائق الثابتة التي يقدمها الإسلام عن أصل خلق الإنسان واستخلافه لعمارة الأرض. وتختص كل واحدة من قاعات المتحف الثمانية

بفترة زمنية محددة، ويتبع المتحف أسلوباً فريداً في أنه يعطي تسلسلاً تاريخياً منذ بداية خلق الكون إلى عصرنا الحديث، كما يعطي تسلسلاً تاريخياً لكل قاعة على حده، ويجعل من المعارضات وسيلة لشرح الفكرة والتعبير عنها، ويوظف في سبيل ذلك الوسائل التقنية، ومعطيات العلم السمعية والبصرية. ويولي المتحف اهتماماً خاصاً بإبراز ما يميز كل منطقة من مناطق المملكة مع الحرص على أن تكون المعارض متنوعة وشاملة في إطار الوحدة الجغرافية والثقافية، ويأخذ أسلوب العرض بالاعتبار أن



## AN INTEGRATED STORY

The museum's approach to portray man's history is derived from the Islamic facts and realities regarding the Creation of Man. Here, a unique method is adopted to show the sequence of historical developments.

Each of the eight galleries represents a particular period of time; beginning with the creation of the universe, up to the present era.

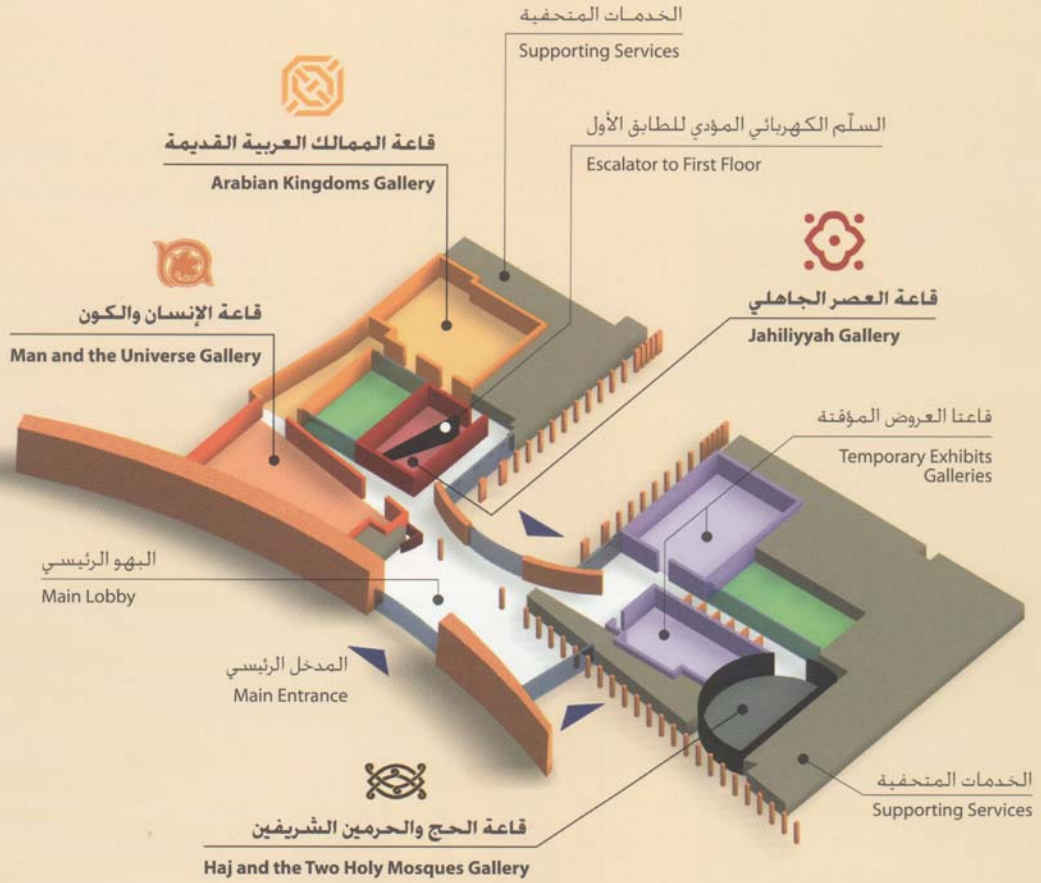
Touring the museum would enable the visitor to journey from mysteries of the birth of the universe, through the prehistoric times and ancient civilizations, and to the early proto-Islamic (Jahiliyyah) era. Then comes the advent of Prophet Mohammad (PBUH) and the Islamic civilization, followed by the Saudi States. Last of all comes the gallery concerning Hajj and The Two Holy Mosques.

مهمة المتاحف الحديثة تتجاوز العرض المجرد إلى تقديم عرض هادف وتربوي، يعيد الحياة إلى المادة المعروضة، ويبرز جمالياتها الفنية، وتقنية صناعاتها، ومجالات استخدامها، ودلالاتها الحضارية والثقافية، ولذلك تتنوع معروضات المتحف لتشمل، المواد الأثرية، والوثائق، والمخطوطات، ولوحات العرض، بالإضافة إلى وسائل العرض المتعددة، ويستفاد من الأفلام الوثائقية أو برامج المحاكاة في تقديم المعلومات عن بعض المواقع والأحداث التاريخية على نحوٍ مشوقٍ للزائرين.

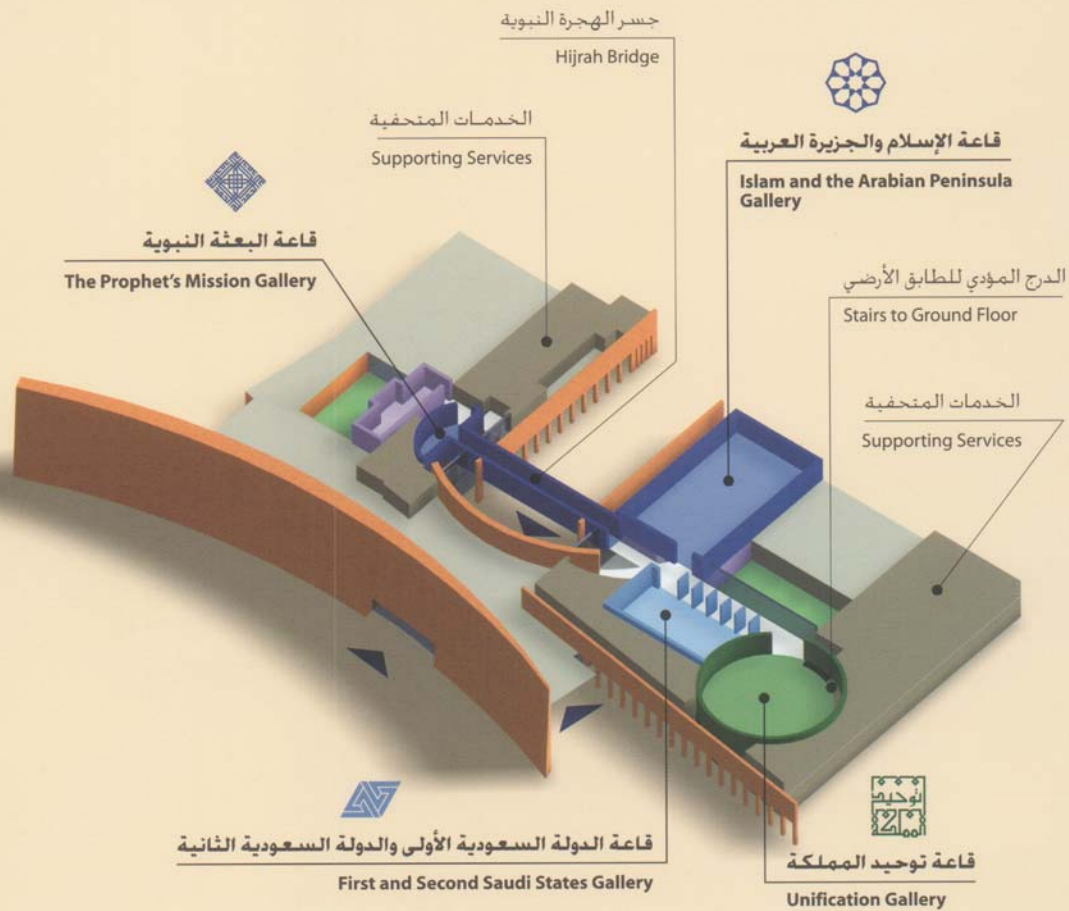
وهكذا فإن التجهيزات المتحفية لقاعات المتحف تُيسرُ للزائر القيام بجولة تاريخية ممتعة بداية من خلق الكون كما فطره الله تعالى. ثم يعرّج الزائر على عصور ما قبل التاريخ والحضارات القديمة التي نشأت على أرض الجزيرة العربية، مروراً بالعصر الجاهلي والفترة التي سبقت ظهور الإسلام، ثم ظهور رسالة الإسلام الخالدة في قاعة البعثة النبوية ثم انتشار الإسلام وحضارته في قاعة الإسلام والجزيرة العربية، ثم قاعتي العهد السعودي، وتختتم بقاعة الحج والحرمين الشريفين.







## مخطط الطابق الأرضي Ground Floor Layout



## مخطط الطابق الأول First Floor Layout

الإنسان و الكون



MAN AND  
THE UNIVERSE  
GALLERY



﴿وَمَا خَلَقْنَا السَّمَاءَ وَالْأَرْضَ وَمَا بَيْنَهُمَا لَاعِبِينَ﴾

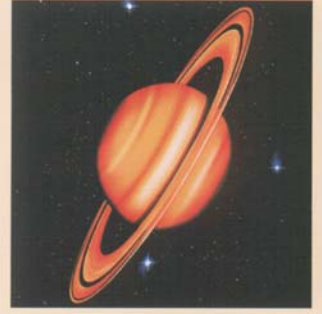
سورة الأنبياء (آية ١٦)

﴿*Not for (idle) sport did we create the heavens and the earth and all that is between!*﴾

[Surat Al-Anbiya 21-16]

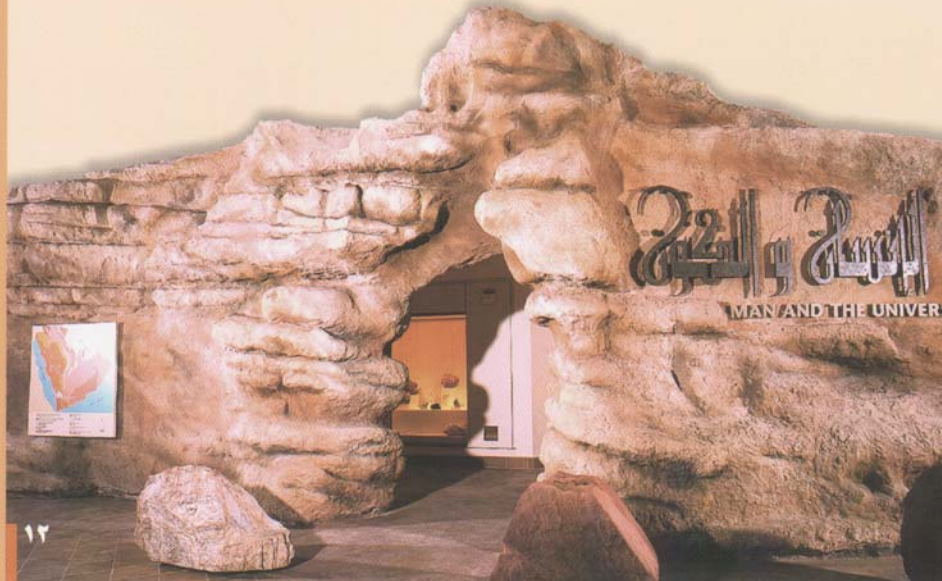
## هذه القائمة

الأولى تظهر معروضاتها بحسب تسلسلها الموضوعي والتاريخي، فتبدأ بموضوع نظرية نشأة الكون الذي خلقه الله، وتكوّن الأجرام السماوية، والنظام الشمسي.



ثم يتخصص موضوع القائمة في كوكب الأرض، حيث توضح المعروضات التغيرات التي تتم في كوكب الأرض، وتشرح وسائل العرض نظرية حركة الصفائح التكتونية التي تفسر وضع القارات، وبشكل أكثر تفصيلاً الصفيحة العربية ويتتبع الموضوع لاستعراض نشأة المعادن والصخور وأنواعها والدورة الصخرية والعوامل البيئية والجيولوجية والمناخية المؤثرة فيها، بالإضافة إلى استعراض الثروة المعدنية في أراضي المملكة العربية السعودية.

يأتي بعد ذلك علم الأحافير الذي يعنى بدراسة أنماط الحياة القديمة من حيث تاريخها وبيئات معيشتها. وهو يتحدث عن الأزمنة القديمة، وعلم طبقات الأرض والعصور الجيولوجية، وتأثير التغيرات البيئية في الحيوانات والنباتات.



## وسائط العرض المتعددة

- فيلم عن نظرية نشأة الكون.
- فيلم عن نظرية تحرك الصفائح القارية.
- ثلاثة أفلام عن الزلازل، والبراكين، وعوامل التعرية.
- ستة أفلام عن البيئات المختلفة في المملكة العربية السعودية.
- فيلم عن تصنيع الأدوات الحجرية، وآخر عن استخدامها.
- ثلاث حاسبات آلية مستقلة تحوي برامج تفاعلية عن البيئات.
- شرائح عرض شفافية عن الرسوم الصخرية الأثرية.



## MAN AND THE UNIVERSE GALLERY

This begins with Allah's Creation of the Universe and the cosmos. Then it focuses on "The Earth", as a fascinating display explains the plate tectonic movement theory. Another display reviews the formation of minerals and rocks.

This is followed by a display of fossils, which offer some information about the ancient life in Arabia and its living environments. Among the specimens on display are those of the "Ichthyosaurs" and the "Mastodon" elephant.



### نموذج لوسائط العرض في القاعة



ويلى ذلك عيinat لبعض الحيوانات المنقرضة التي استوطنت الجزيرة قديماً. ومنها (الإكثيوسور)، وهو أحد الزواحف المائية التي انقرضت قبل نحو مائتي مليون سنة، ومن تلك العيinat أيضاً (فيلة الماستودون) التي كانت تجوب شبه الجزيرة العربية قبل حوالي خمسة عشر مليون سنة مضت، ويكتمل الموضوع بشرح نظرية تكون النفط من بقايا الكائنات الحية عبر ملايين السنين والكيفية التي تجمع بها في مكانه.

وتقدم القاعة عرضاً متكاملاً عن بيئات المملكة العربية السعودية، يشمل: البحار والجبال والأودية والهضاب والصحاري.

### نيزك عُثر عليه في صحراء الربع الخالي



### مجسم لهيكل فيلة الماستودون



فتصف مياه الخليج وما تتميز به من دفء  
وغنى يجعلها مأوىً طبيعياً للأسماك واللؤلؤ  
الطبيعي.

وتصف القاعة بيئة البحر الأحمر. وتظهر  
مميزات شعبه المرجانية المتألثة. كما تعرض  
البيئة الجبلية في جبال السروات التي تحتل



## حركة القارات

تتميز القارات بما من حولها من  
البيئة الطبيعية التي تتغير باستمرار  
بسبب التغيرات الجيولوجية والبيئية  
التي تحدث في القارات والجزر  
والتي تؤدي إلى تغيرات في  
البيئة الطبيعية.



## أدوات من العصر الحجري في الجزيرة العربية



المرتفعات الجنوبية الغربية للمملكة العربية السعودية. وتصف الكثير من  
الطيور والزواحف والبرمائيات التي تعيش فيها، ثم تصف القاعة بيئة  
الصحاري الرملية التي تشكل معظم أراضي المملكة بالإضافة إلى بيئة  
الصحاري الصخرية وأخيراً بيئة الواحات كجزر معزولة وسط بحر الرمال.

وتختتم القاعة بمعرضات عن العصر الحجري القديم مثل بعض الأدوات  
التي كان يستخدمها إنسان تلك الفترة، الذي عاش في الأزمنة الغابرة قبل  
تدوين التاريخ.

حيث تمكن الإنسان في تلك الفترة باستعماله للأدوات الحجرية من التعرف  
على بيئته وتطويرها لخدمته، فاستعمل قطع الحجارة الحادة في الصيد،  
وفي جني محاصيل النباتات البرية، ولاحقاً في الزراعة. كما استطاع أن

## نظرية الزحف القاري

تتميز القارات بما من حولها من  
البيئة الطبيعية التي تتغير باستمرار  
بسبب التغيرات الجيولوجية والبيئية  
التي تحدث في القارات والجزر  
والتي تؤدي إلى تغيرات في  
البيئة الطبيعية.



The gallery further exhibits the different environments of the Kingdom, as in the surrounding seas, deserts and mountains as well as the valleys and oases. The final exhibit shows Stone Age tools, some of which are more than 500,000 years old. Others are from the late Paleolithic period and date back to 10,000 years.



موقع أثري من منطقة النمامة (شمال شرق الرياض)

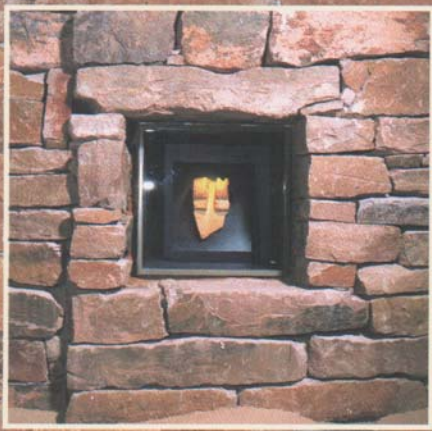
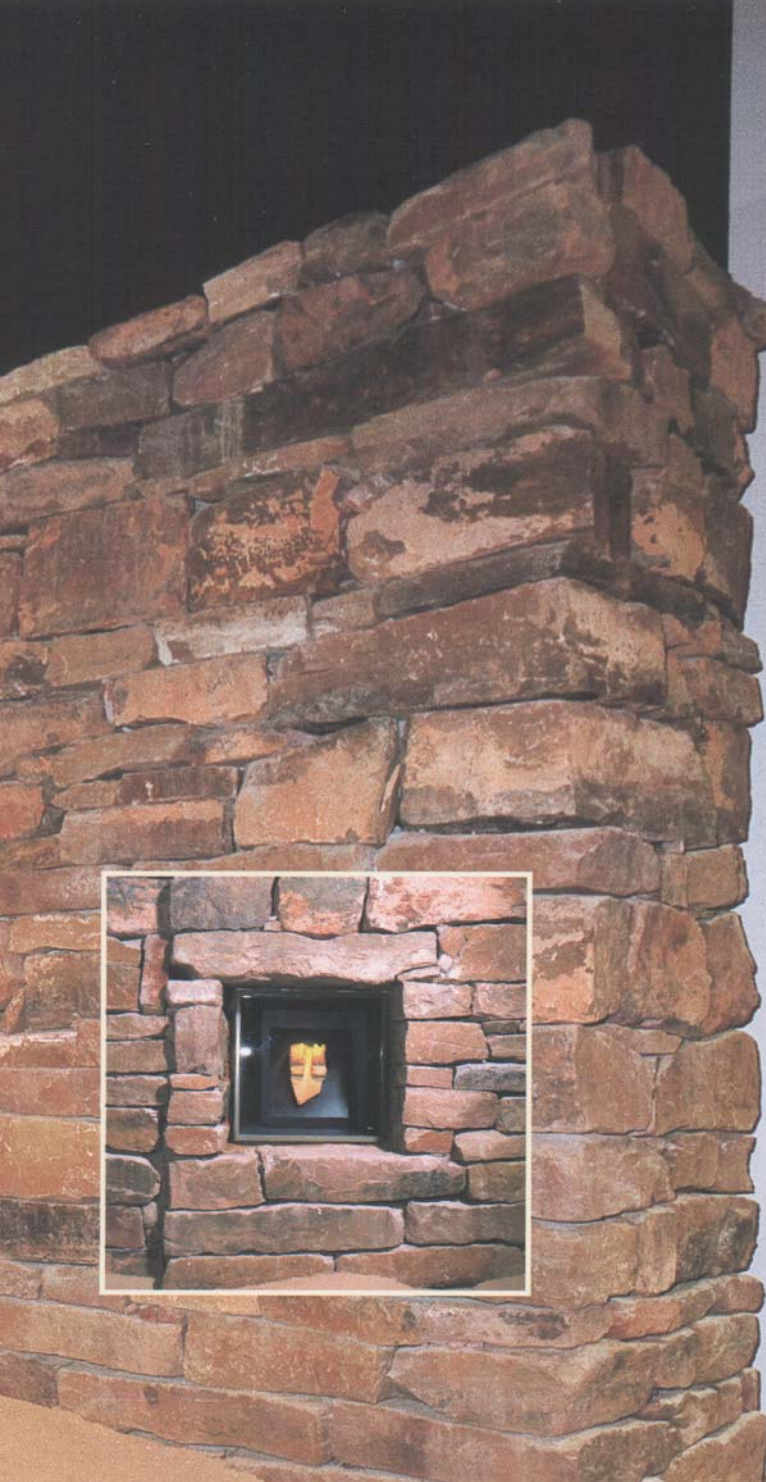


يصنع السكاكين والمكاشط والمثاقب الحجرية وباستخدام هذه الأدوات تمكن من صناعة أدوات مفيدة من الخشب والعظام والجلود والألياف.

وفي تلك الفترة ازدادت مهارة الإنسان في ابتكار طرق جديدة لتكسير الحجارة وتشظيتها لتكون حادة الأطراف، وتدرج المعروضات تاريخياً حيث تبدأ بعينات من أدوات العصر الحجري القديم المبكر والأدوات الأشولية التي ظهرت لأول مرة في الجزيرة العربية قبل خمسمائة ألف سنة، ثم أدوات العصر الحجري القديم الأوسط والتي تعود إلى الفترة ما بين مائة ألف، وخمسة وعشرين ألف سنة مضت، وتختتم بأدوات العصر الحجري القديم المتأخر الذي يرجع إلى ما قبل عشرة آلاف سنة مضت، وتشكل حضارة العبيد بآثارها التي تعود إلى حوالي سبعة آلاف سنة مضت أقدم الآثار المكتشفة في الجزيرة العربية.







المملكة  
العربية



ARABIAN  
KINGDOMS  
GALLERY

﴿For We assuredly sent amongst every People a messenger, (with the command) "Serve Allah, and eschew Evil"; of the people were some whom Allah guided, and some on whom Error became Inevitably (established). So travel through the earth and see what was the end of those who denied (the Truth)﴾

[Surat Al-Nahl, 16-36]

﴿ولقد بعثنا في كل أمة رسولا أن  
اعبدوا الله واجتنبوا الطاغوت  
فمنهم من هدى الله ومنهم من حقت  
عليه الضلالة فسيروا في الأرض  
فانظروا كيف كان عاقبة الكافرين﴾

سورة النحل (آية ٢٦)



## هذه القاعة

تمثل عصر الممالك العربية القديمة في الفترة الممتدة من الألف السادسة قبل الميلاد إلى حوالي القرن الرابع بعد الميلاد من تاريخ الجزيرة العربية، وتغطي هذه القاعة ثلاثة عصور متتابعة من الحضارات العربية القديمة التي سادت في جزيرة العرب وهي:

١. الممالك العربية المبكرة: مثل حضارة دلمون، ومدين، وقرية، وتيماء.
٢. الممالك العربية الوسيطة: حيث ازدهرت مدن مثل الحمراء، ودومة الجندل، وتيماء، وتاروت.
٣. الممالك العربية المتأخرة: التي ازدهرت في الأفلح، ونجران، وعين زبيدة.

وبعد خروج الزائر من القاعة الأولى يبدأ بموقع خصص لفجر التاريخ في الجزيرة العربية يسبق القاعة الثانية، يحوي آثاراً ضخمة من ألواح صخرية عليها نقوش لحضارات متعددة تعود إلى الألف الرابع قبل الميلاد تذكر بالحضارات البائدة كقوم عاد وثمود.

كما تعرض فيه آثار تشرح تطور الكتابة بداية بالكتابة الرمزية التي ظهرت في منطقة ما بين النهرين من أرض العراق قبل ٣٥٠٠ ق.م وزاقتها ظهور الكتابة الهيروغليفية في مصر ثم ظهور الأبجديات الأولى في الفترة بين ٢٥٠٠ ق.م و ١٥٠٠ ق.م في منطقة أوغاريت،



مبغرة من آثار قرية الفاو



كنز ذهبي من مقابر حضارة تاج



## THE ARABIAN KINGDOMS GALLERY

This gallery covers ancient history in Arabia from the year 6000BC to 400AD. A tour of this gallery would begin with a glimpse at what is known as the 'Dawn of History in Arabia', with an exhibit of antiquities from civilizations that date back to 4000BC, followed by a review of symbolic writing and the first alphabets, which developed, into primitive writing.



ومنها تطورت الكتابة السينائية ثم الفينيقية ثم الآرامية ثم خط المسند في جنوب الجزيرة العربية، كما يحوي الموقع أجزاء من سور تيماء الأثري أعيد بناؤه بالأحجار الحقيقية للسور أخذت من موقعه الأثري ويختم الموقع بنموذج لمقابر دلمون الأثرية ولوحات توضح أهمية مثل هذه المقابر الأثرية كما تحوي بعض الخزائن قطعاً أثرية من أزمنة قديمة.

ويتوسط القاعة منطقة تعليمية تحوي وسائل عرض تفاعلية يتعرف من خلالها الزائر على ثقافة وتطور الكتابة لدى الحضارات القديمة، كما تستعرض القاعة تطور علاقة إنسان الجزيرة العربية بالجمال من الصيد إلى الاستئناس، بالإضافة إلى رصد لبدائيات ذكر العرب في التاريخ من خلال معركة حدثت بين القبائل العربية والآشوريين.

ويهتم الجناح الأول في القاعة بالممالك العربية المبكرة مثل حضارة مدينة مدين، التي تتمثل معروضاتها في صناعات خزفية وزخارف ورسوم أثرية، ونماذج أخرى لحضارات في قرية وتيماء بالإضافة إلى نبذة عن الطرق التجارية القديمة.



رأس أم من البرونز من عصر الممالك العربية المتأخرة

## وسائط العرض المتعددة

تُوجد في الجزء المخصص لفجر التاريخ شرائح عرض شفافية متحركة بالإضافة إلى عرض شفافية ومؤثرات صوتية فوق سور تيماء، ومن خلال لوحة مفاتيح تُظهر معلومات عن الحضارة التي تعود لها المعروضات المختارة.



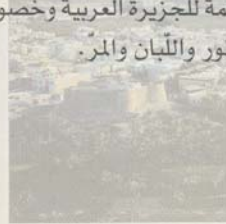
كما صمّمت مجسمات ثلاثية الأبعاد على برامج الحاسب الآلي لبعض المواقع الأثرية، يستطيع الزائر من خلالها استكشاف هذه المواقع والتعرف على طبيعتها. وتشمل المواقع مدينة تيماء القديمة، وقرية الفاو، ومدائن صالح.



217



أما الجناح الثاني فيعالج فترة الممالك العربية الوسيطة التي ازدهرت في الفترة (٨٠٠ ق.م - ٥٠٠ ق.م) واشتهرت مدن منها: تيماء، والفاو، ودومة الجندل، كما ازدهرت حضارات مملكة ديدان حوالي ١٠٠٠ ق.م، ومملكة لحيان حوالي ٦٠٠ ق.م، وحضارة الأنباط، حيث تعرض آثار من مدينة تيماء، وقرية الفاو، ودومة الجندل وموقع الحمراء، بالإضافة إلى استعراض لتاريخ وآثار الحضارة النبطية التي سادت في شمال الجزيرة العربية، وتوجد في القاعة مجسمات لمبانٍ من تلك الفترة تمثل بعض المدن المشهورة، أو أجزاء من مبانٍ ومقابر أثرية، كما تستعرض القاعة ازدهار التجارة في تلك الفترة بين مدن الجزيرة العربية المشهورة وغيرها من المناطق الحضرية المتاخمة للجزيرة العربية وخصوصاً تجارة التوابل والعمور واللبان والمر.



218



219



Here, exhibits range from the reconstruction of the ancient 'Taima Wall', to more modern, interactive display modes.

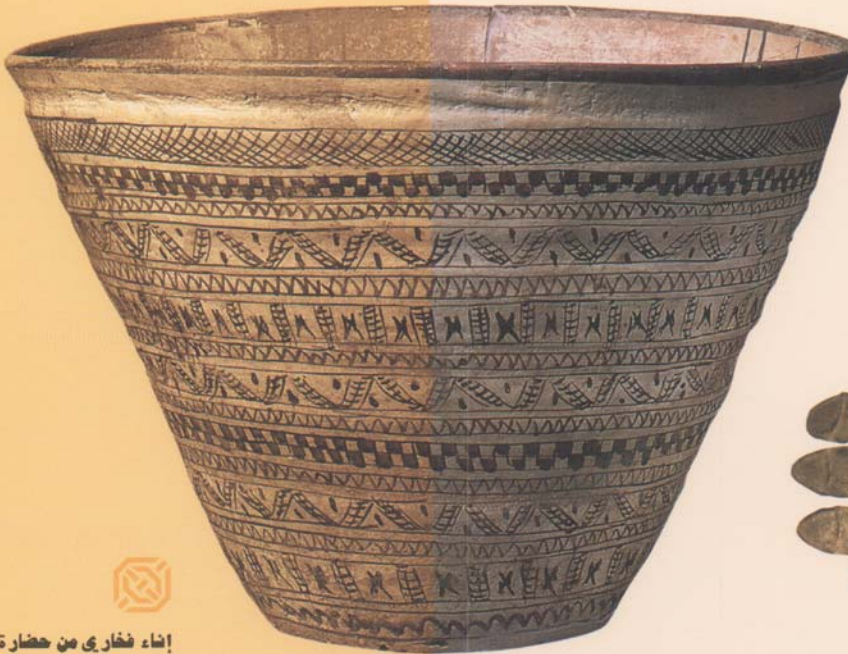
The main part of the gallery is dedicated to detailed information about the Arabian Kingdoms, featuring those of the early, mid and late periods. Among the significant exhibits in the early kingdom's sector is that of the town of Medyan. As for the middle period kingdoms, the gallery exhibits models of buildings from the town of Alfau. The gallery concludes with a section on the famous towns of the Late Arabian Kingdoms including Ain Zubaidah and Alafjaj.



وتختم القاعة بجناح الممالك العربية المتأخرة في القرنين الرابع والخامس الميلاديين حيث اشتهرت مدن مهمة في تلك الفترة، تحوي القاعة معروضات من آثارها، مثل عين زبيدة والأفلاج وقصر معبد ومدينة نجران الشهيرة بنشاطها الزراعي.

كما تقدم القاعة عرضاً موجزاً لعلم الآثار وأساسه العلمية والطرق التي تتم بها معالجة الآثار، وفي القاعة سلالم تؤدي إلى قاعة مخصصة للباحثين.

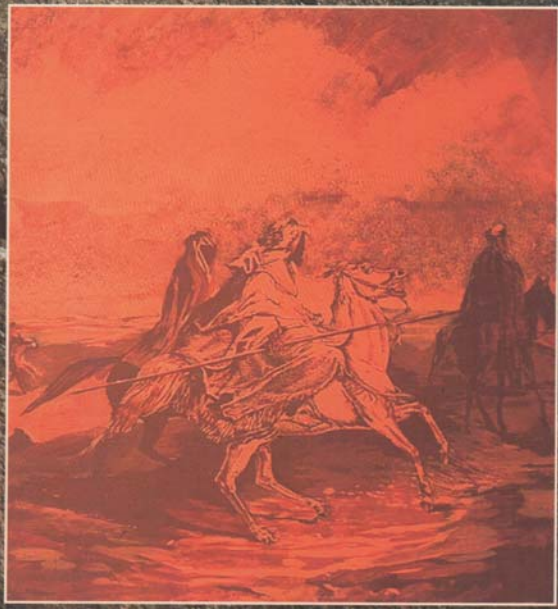
ض



إضاء فخاري من حضارة تيماء

Handwritten Arabic script on a rock surface, likely a historical inscription or graffiti.

# العصر الجاهلي



JAHILIYYAH  
GALLERY



Handwritten Arabic script in red ink, likely a historical record or a religious text, inscribed on a rock surface. The script is dense and covers a significant portion of the upper half of the image.

❖ *Do they then seek after a judgment of (the Days Of) Ignorance? But who, for a people whose faith is assured, can give better judgment than Allah?* ❖

[Surat Al-Māida 5-50]

❖ **أَفَحُكْمَ الْجَاهِلِيَّةِ يَبْغُونَ**  
**وَمَنْ أَحْسَنُ مِنَ اللَّهِ حُكْمًا**  
**لِقَوْمٍ يُوقِنُونَ** ❖

سورة المائدة (آية ٥٠)



## هذه القاعة

تمثل فترة الجاهلية من عام ٤٠٠ ميلادي إلى البعثة النبوية، حيث توضح أحوال القبائل العربية، والآثار، والعقائد، والحياة اليومية، والعادات والتقاليد، وأسواق العرب، وتطور الخط العربي.

وأول ما يبرز في هذه القاعة صور، ومعرضات، ومنحوتات تبين الوضع الذي كان سائداً في العصر الجاهلي، وبخاصة عبادات العرب الوثنية، وتناحر القبائل والإمبراطوريات المتحاربة. ومن أهم المعارضات في هذه القاعة (الآطام، جمع أطم) وهي حصون بناها سكان المدينة لحماية أنفسهم وممتلكاتهم بسبب الحروب التي كانت مستعرة بينهم.

يلي ذلك معروضات من الآنية والأسلحة التي يعود تاريخها إلى الفترة بين القرنين الرابع والسادس الميلاديين. وفي هذه الفترة ازدهرت اللغة العربية وأصبحت بوتقة الثقافة العربية وأساسها وأهم ما تفوق فيه العرب على غيرهم من الأمم.

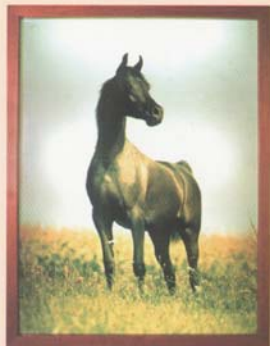
وتشير تلك المعارضات أيضاً إلى أبرز القبائل العربية التي كانت مستقرة في الجزيرة العربية قبل ظهور الإسلام.

يلي ذلك معروضات للمدن المهمة في العصر الجاهلي، مثل مكة، وجرش، ويثرب، وخيبر، ونجران، والخضرة، ودومة الجندل.

كما تشمل القاعة معروضات تبين شكل الحياة الاجتماعية اليومية التي كانت سائدة في العصر الجاهلي بالإضافة إلى نموذج عن نظام الري.

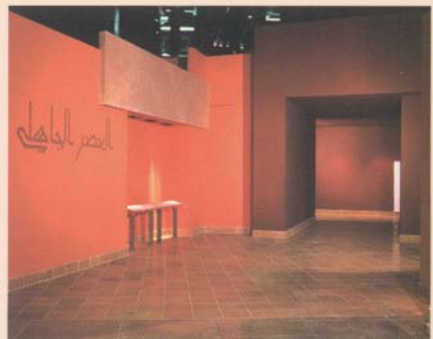
وتتضمن هذه القاعة قسماً يرمز للأسواق الثقافية في العصر الجاهلي، مثل أسواق عكاظ، وذي المجازة ودومة الجندل، ونجران، وحباشة.

ومن المعارضات بعض الأواني الفخارية المنزلية، كما تعرض القاعة ديانات العرب في العصر الجاهلي



## وسائط العرض المتعددة

- زيارة تخطيطية على برنامج حاسب آلي يوضح نظام الري.
- قراءة مسجلة للمعلقات العشر ترافق النصوص المعروضة على برنامج حاسب آلي.





## THE JAHILIYAH GALLERY

This gallery mainly represents the proto-Islamic age of the Arabian Peninsula: from the year 400AD till the advent of Prophet Mohammad (PBUH). The tour of this gallery reveals much about the Arab tribes, their beliefs, traditions, antiquities as well as the development of Arabic calligraphy. Among the more important exhibits of the hall are of the fortresses built by the people of Al-Madinah and a selection of pottery and weapons. Following is a sector dedicated to the cultural markets (suqs) such as Suq Okaz. The last sector in the gallery exhibits artifacts and engravings illustrating 'The Elephant Incident', which took place in 571 AD, coinciding with the year of the Prophet's birth.



وهي توضح  
مدى انحراف الناس عن  
عبادة الله حيث انتشرت في الجزيرة العربية آنذاك  
المعتقدات الوثنية وعبادة النجوم والكواكب والشمس  
والديانة المجوسية، كما ظهرت كل من الديانتين النصرانية  
واليهودية في نطاق محدود.

ثم تختم هذه القاعة محتوياتها بمنحوتات على الصخر ومعرضات توضح  
حادثة الفيل، التي وقعت في السنة التي ولد فيها الرسول ﷺ عام ٥٧١م.  
وفي آخر القاعة سلم كهربائي يصعد بالزائر إلى الطابق الأول حيث  
القاعة الرابعة.

# البعثة النبوية



﴿ هو الذي أرسل رسوله بالهدى ودين الحق  
ليظهره على الدين كله ولو كره المشركون ﴾

سورة التوبة (آية ٣٣)

﴿ It is He Who hath sent His Messenger with  
guidance and the Religion of Truth, to cause  
it to prevail over all religion, even though the  
Pagans may detest (it) ﴾

[Al-Tauba 9-33]

THE PROPHET'S  
MISSION  
GALLERY



## وسائط العرض المتعددة

مؤثرات صوتية رمزية توحى بأحداث السيرة  
يسمعا الزائر أثناء عبور جسر الهجرة  
النبوية الشريفة.

## هذه القائمة

تمثل الفترة المعاصرة لميلاد النبي ﷺ إلى تاريخ هجرته إلى المدينة. وفي القاعة لوحات مكتوبة باللغتين العربية والإنجليزية تبين نسب الرسول ﷺ وآل بيته، ثم تستعرض لوحات القاعة سيرة النبي ﷺ من بداية نشأته في بني سعد، ثم رحلته الأولى إلى الشام في صغره بصحبة عمه، واكتشاف الراهب بحيرى علامات النبوة فيه، ثم خروجه متاجراً بأموال خديجة مع غلامها ميسرة، ثم زواج النبي ﷺ من خديجة وكانت أشرف نساء قريش حسباً ونسباً وأعظمهن مكانة وأخلاقاً، كما تستعرض القاعة عمارة قريش للكعبة بعد أن تهدمت بعض جدرانها بفعل السيول، وتحكيم النبي ﷺ في وضع الحجر الأسود في مكانه، ثم تبدأ مرحلة جديدة بمبعث النبي ﷺ خاتماً للأنبياء والمرسلين، وإعراض



قومه عن دعوته، وتعذيب أصحابه حتى اضطروا إلى الهجرة للحبشة، كما تبرز محاربة قريش لدعوة النبي ﷺ في مقاطعة الشعب وما تعرض له النبي ﷺ في عام الحزن، وتعرض القاعة لحادثة الإسراء والمعراج وخروج النبي ﷺ إلى الطائف، وعرض دعوته على قبائل العرب في مواسم الحج وأسواقهم.

ومن أبرز أحداث تلك الفترة بيعة العقبة الأولى في السنة الثانية عشر للبعثة. وفي السنة الثالثة عشر للبعثة حدثت بيعة العقبة الثانية بين النبي ﷺ وثلاثة وسبعين رجلاً وامرأتين من الأوس والخزرج، وكانت هذه البيعة أساساً لهجرة النبي ﷺ إلى المدينة. وتعرض إحدى اللوحات خريطة توضح طريق الهجرة النبوية.



## THE PROPHET'S MISSION GALLERY

This gallery focus on the major events of Prophet Mohammad's life from the time of his birth to his migration to Al-Madinah. It features facts about his lineage, upbringing and the call of Islam. On display, in the middle of the gallery, is a copy of the Holy Qur'an, the Sacred Book of Islam. The gallery ends with a unique, ceramic bridge, decorated to depict the stages of the Prophet's migration from Makkah to Al-Madinah (The Hijra).



ويوجد في نهاية القاعة جسر على جداره لوحة من السيراميك المزين برسوم تجريدية تحكي أبرز أحداث هجرة النبي ﷺ بداية من خروجه من مكة إلى غار ثور، ثم مروراً بطريق الساحل ومحاولة الكفار للحاق به وقصة سراقه بن مالك المشهورة، ثم مرور النبي ﷺ وصاحبه أبي بكر رضي الله عنه بخيمة أم معبد، ثم وصوله إلى قباء وتأسيس مسجد قباء قبل أن ينتقل إلى المدينة.



الإسلام  
والجزيرة العربية



**ISLAM AND  
THE ARABIAN  
PENINSULA  
GALLERY**

﴿ إِن الدِّينَ عِنْدَ اللَّهِ الْإِسْلَامُ ﴾

سورة آل عمران (آية ١٩)

﴿ *The religion before Allah is Islam*

*(Submission to His Will)* ﴾

[Surat Āl-'Imrān 3-19]



خزان أرضي للمياه في مساكن الزبيدة



مجمع مسجد عمر في دولة الهند  
(المعهد الإسلامي المنكر)





## هذه القاعة

تمثل تاريخ الجزيرة العربية في الفترة الممتدة من وصول النبي ﷺ مهاجراً إلى المدينة إلى ما قبل قيام الدولة السعودية الأولى.

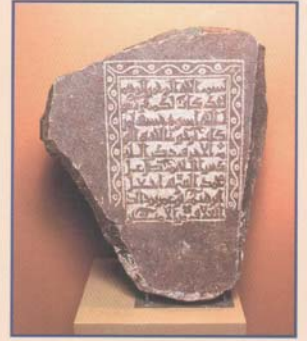
وتشمل عهد صدر الإسلام وعهد الخلفاء الراشدين والدولة الأموية والعباسية وفترة الديولات المستقلة ثم العهد المملوكي والعثماني، ومن المعروضات آثار من مدينة الربذة، ونماذج من الأسلحة الإسلامية، والمسكوكات، والكتابة في العهود الإسلامية المختلفة، والعلوم الإسلامية.

يختص الموضوع الأول من هذه القاعة بالعهد المدني من سيرة الرسول ﷺ الذي يبدأ مع وصول الرسول ﷺ مهاجراً إلى المدينة، وينتهي بفتح مكة، وخطبة الوداع ثم وفاة النبي ﷺ. وهو يتضمن مجسماً لمسجد الرسول ﷺ في المدينة، ولوحات مكتوبة تبين انتشار الإسلام، ولوحات ومجسمات تشرح وتوضح غزوة بدر وأحد والخندق، وهناك لوحات أخرى تبين بعض الرسائل التي بعثها الرسول ﷺ إلى الملوك والأمراء يدعوهم فيها إلى الإسلام، بالإضافة إلى لوحة تبين فتح مكة.

ثم تتناول القاعة عصر الخلفاء الراشدين، وجهودهم في الفتوحات الإسلامية وبناء الدولة الإسلامية وحفظ القرآن الكريم وجمعه.

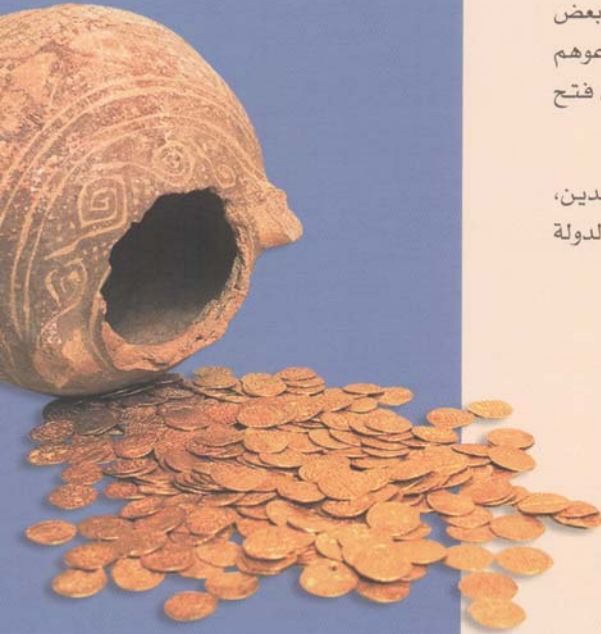


مجسم لأحد تصور وادي ذي خبث  
بالمدينة (بداية العصر العباسي)



## وسائط العرض المتعددة

- زيارة تغيلية لمدينة الربذة على برنامج حاسب آلي في قاعة عرض.
- فيلم عن تطور العلم والحضارة وإسهامات العلماء المسلمين.
- ثلاث مجسمات ثلاثية الأبعاد لمواقع غزوات بدر وأحد والخندق، تسلط عليها مؤثرات بصرية وسمعية تشرح أحداث تلك الغزوات.



كنز من العملة الذهبية التركية  
والإيطالية (دومة الجندل العصر  
العثماني)



## ISLAM AND THE ARABIAN PENINSULA GALLERY

This gallery covers the history of the Arabian Peninsula, from the Hijra Of Prophet Mohammad (PBUH) up to the period preceding the advent of the first Saudi State.

Exhibits in the first sector feature the Islamic state during the reign of Prophet Mohammad. This begins with the 'Dawn of Islam' and its progression with the Hijra to Almadinah and then the conquest of Makkah. Finally, comes the farewell pilgrimage and the death of the Prophet (PBUH).

ثم تعرض الدولة الأموية والحياة اليومية في عهدها، وفيها معروضات لأنية ومسكوكات نقدية كانت متداولة في تلك الفترة، ويتضح طراز البناء في تلك الفترة من خلال مجسم لمسجد عمر في دومة الجندل ونماذج لبناء السدود في الجزيرة العربية، وخصصت منطقة مستقلة من القاعة تعرض الحضارة الإسلامية وازدهار العلوم في العهد الأموي والعباسي بشكل عام، تحوي معروضات عن الفنون والعلوم والأجهزة الطبية الدقيقة.



ويلى ذلك موضوع الدولة العباسية الذي يشمل معروضات معمارية، من المناطق الشرقية والوسطى في الجزيرة العربية، وقطع أثرية ومجسمات تبرز النواحي المعمارية في الريدة وقصور المدينة وميناء عتُر والمناجيات، وكلها مدن مهمة ازدهرت في الجزيرة العربية في العهد العباسي فضلاً عن بعض الآثار التي ترجع إلى المدينة المنورة في ذلك العصر.



مرجه نهاسية من العصر العثماني



وضمن جناح مستقل يعرض فن الخط العربي وتاريخ تطوره ونماذج لأنواع الخطوط العربية من خلال عدد من الشواهد والنقوش الحجرية التي يرجع بعضها للقرن الثاني الهجري.

وهناك نماذج مختلفة تتحدث عبر تشكيلاتها المتنوعة عن التطور الكبير الذي بلغته الحضارة العباسية في فن العمارة، وصناعة الزجاج، والخزف، وتطور الخط العربي وغيرها.

كما تعرض بعض اللوحات الحالة التي كانت عليها الجزيرة العربية إبّان حكم الدويلات المستقلة في مختلف مناطق جزيرة العرب.

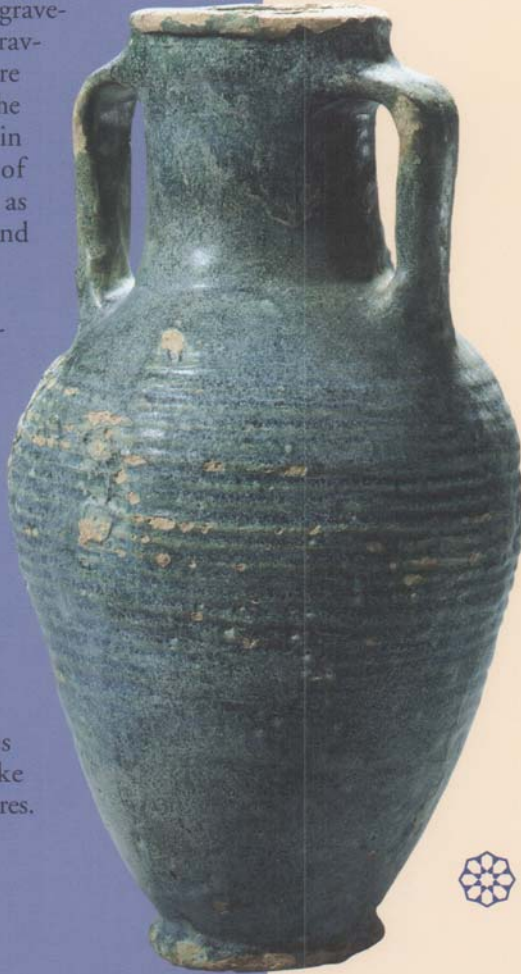


طبق نحاسي مطّعم بالفضة (المصر العثماني)

The second sector is dedicated to the period of the Caliphs and their efforts to spread Islam. Next is a portrayal of the daily life during the days of the Umayyad Caliphs, including a display coins, models of buildings and dams. A special exhibit on the Abbasian dynasty includes architectural designs and antiquities. A number of grave-stones bearing engravings and writings are on display to reflect the role of the Abbasids in the development of Arabic calligraphy as well as glasswork and pottery.

The gallery also includes a special corner featuring the Islamic civilization and the scientific developments during both the Umayyad and Abbasid periods.

The gallery concludes with a selection of antiquities from the Mamluke and Ottoman Empires.



ويختص القسم الأخير من هذه القاعة بفترة المماليك والعثمانيين حيث يشتمل على مجسمات لمبانٍ أثرية مثل قلعة الأزمن وقلعة المويلح، وبعض الأبواب والمعدات الحربية، ومصنوعات حديدية وفخارية، ومخطوطات.



أدوات طبية (العصر الأموي والعباسي)



جِرة نضارية مزججة (القرن الثالث والرابع الهجري)



الدولة السعودية الأولى  
والدولة السعودية الثانية



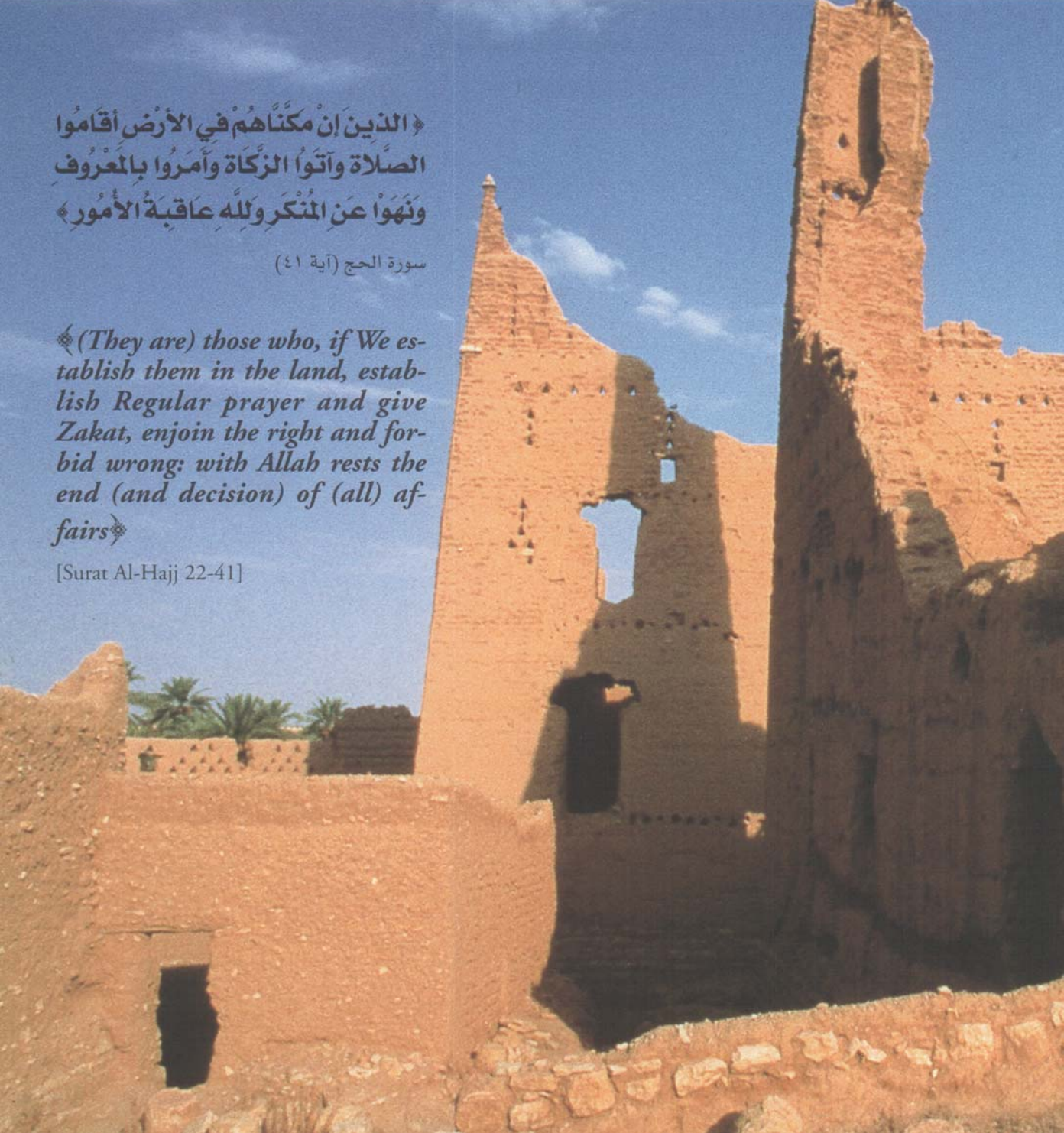
FIRST AND SECOND  
SAUDI STATES  
GALLERY

﴿الَّذِينَ إِن مَّكَّنَّاهُمْ فِي الْأَرْضِ أَقَامُوا  
الصَّلَاةَ وَآتَوُا الزَّكَاةَ وَأَمَرُوا بِالْمَعْرُوفِ  
وَنَهَوْا عَنِ الْمُنْكَرِ ۗ إِنَّ اللَّهَ عَاقِبَةُ الْأُمُورِ﴾

(سورة الحج (آية ٤١))

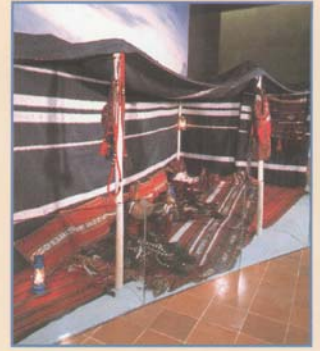
﴿(They are) those who, if We establish them in the land, establish Regular prayer and give Zakat, enjoin the right and forbid wrong; with Allah rests the end (and decision) of (all) affairs﴾

[Surat Al-Hajj 22-41]



## هذه القاعة

تمثل فترة الدولة السعودية الأولى في عهد الإمام محمد بن سعود وتطور مدينة الدرعية والحياة الاجتماعية فيها، إلى نهاية الدرعية على يد القوات الغازية، ثم الدولة السعودية الثانية التي نشأت على يد الإمام تركي بن عبد الله في مدينة الرياض، وما تم فيها من إنجازات.



وتقدم القاعة عرضاً متكاملًا للدولة السعودية الأولى، فعلى خريطة كبيرة تظهر حالة الجزيرة العربية في بدايات القرن الثاني عشر الهجري (القرن الثامن عشر الميلادي). وإلى جانبها لوحة توضّح عصر الإمام محمد بن سعود، وبيت آل سعود، ويلي ذلك معروضات تبين العادات، والحياة الاجتماعية التي سادت في تلك الفترة. ويتبع ذلك استعراض لدعوة الشيخ محمد بن عبد الوهاب والميثاق الذي عقده مع الأمير محمد بن سعود حاكم الدرعية وما نتج عن ذلك من تحولات بعيدة المدى أثرت إيجابياً في تطور الجزيرة العربية.



ويشتمل هذا الجناح أيضاً على خريطة تبين ظهور الدرعية، وموقعها ومجسم كبير للدرعية يظهر شوارعها ومساجدها وأسواقها ومزارعها، وما كانت تتمتع به من حظوة وقوة، وتستعرض القاعة سيرة أئمة الدولة السعودية الأولى، بالإضافة إلى المظاهر الحضارية والثقافية لمدينة الدرعية التي كانت أبرز مدن المنطقة وأصبحت في

## THE FIRST AND SECOND SAUDI STATES GALLERY

This gallery offers an integrated exhibition of the first and second Saudi States, reviewing the progress made by their first leaders, as well as the cultural and civic aspects of Aldireyyah as the most prominent town of the state. The focus on the First Saudi State concludes with the military campaign of Ibrahim Basha and the destruction of Aldireyyah.

The history of the Second Saudi State is then reviewed through the display of documents referring to its foundation, achieved by Imam Turki Bin Abdullah, who declared Riyadh as the capital and later on, unified Najd.

The gallery also reviews the succession of the Imam's heir: Faisal Bin Turki.

The gallery concludes by displaying some documentaries and pictures of King Abdulaziz's youth while away from his hometown.



ذلك العهد منارة للعلم وعاصمة للدولة السعودية الأولى التي امتد سلطانها إلى مكة والمدينة، ويختتم موضوع الدولة السعودية الأولى بحملة إبراهيم باشا العسكرية التي أدت إلى دمار الدرعية وانتهاء عهد الدولة الأولى.



ثم تستعرض القاعة تاريخ الدولة السعودية الثانية من خلال بعض الوثائق والمعروضات التي تشير إلى قيام الدولة السعودية الثانية على يد الإمام تركي بن عبد الله الذي أخرج القوات الغازية. وفي العام ١٢٤٠هـ، الموافق ١٨٢٤م اختار الرياض عاصمة لحكمه نتيجة لما حل بالدرعية من دمار، واتجه نحو إحياء روح الحركة الإصلاحية، وقام بتوحيد نجد، ثم تستعرض القاعة سيرة خلفه الإمام فيصل بن تركي الذي أولى مدينة الرياض عناية قصوى.

وفي الجناح مجسم يظهر الرياض آنذاك، وأسوارها، وأنماط أبنيتها، وشوارعها. ويلى ذلك معروضات تتكون من بوابة قديمة من الرياض، ونماذج للأسلحة والمعدات الحربية، وبعض الأبواب الأخرى التي كانت تستخدم في تلك الفترة.

وتختتم هذه القاعة معروضاتها ببعض الوثائق والصور التي تبين جانباً من حياة الملك عبد العزيز بعيداً عن مدينته التي نشأ فيها وأثر حياة الصحراء في صقل مهاراته وقدراته الحربية، وما عاناه من شدائد في الفترة التي سبقت استرداده للرياض.



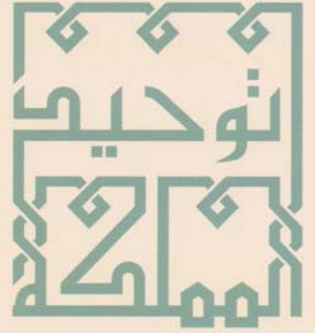
مجسم لمدينة الرياض في عهد الإمام تركي وابنه الإمام فيصل



﴿واعتصموا بحبلِ الله جميعاً ولا تفرّقوا  
واذكروا نعمةَ الله عليكم إذ كنتم أعداءً فألفَ  
بين قلوبكم فأصبحتم بنعمةِته إخواناً﴾  
سورة آل عمران (آية ١٠٣)

﴿And hold fast, All together, by the rope which Allah  
(stretches out for you), and be not divided among your-  
selves; and remember with gratitude Allah's favour on  
you; for ye were enemies and He joined your hearts in  
love, so that by His Grace, ye became brethren﴾

[Surat Āl-'Imrān 3-103]



UNIFICATION  
GALLERY



## هذه القاعة

تمثل الدولة السعودية الحديثة التي أسسها الملك عبدالعزيز - رحمه الله - بداية من استرداده لمدينة الرياض في الخامس من شوال لعام ١٣١٩هـ، وتحوي مجموعة من المعروضات،

بالإضافة إلى قاعة فيلم توحيد المملكة، وتعرف القاعة بجهود الملك عبدالعزيز التي بذلها في توحيد المملكة منذ استعادة الرياض، حيث انتقل بعد ذلك إلى توحيد نجد ثم الأحساء ثم عسير وحائل ثم الحجاز ومنطقة جازان، كما تستعرض القاعة جهود الملك عبدالعزيز في تكوين مؤسسات الدولة المختلفة، والتطور الذي شهدته كافة قطاعات الدولة ومناطقها ومدنها.

وتوجد معروضات ومجسمات ومبانٍ عُرِضت ضمن خط دائري تمثل الأنماط المعمارية والمعيشية في مناطق المملكة. وفي وسط القاعة يقع مسرح توحيد المملكة الذي يعرض فلماً وثائقياً عن توحيد المملكة وتطورها تُستخدم فيه مؤثرات حديثة.

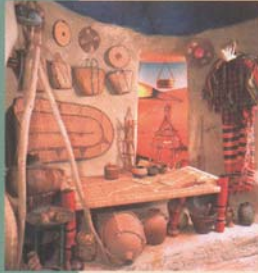
وتبدأ القاعة بنشاط الملك عبدالعزيز في توطين القبائل البدوية في هجر حديثة، ويلى ذلك معروضات أخرى عن الحياة اليومية في مدينة الرياض، ونجد، ومعلومات تاريخية مكتوبة عن الحياة الاجتماعية في الحضر، وعن الحياة في البادية، والمناطق الزراعية.

وتوجد بعض اللوحات التي توضح معارك توحيد المملكة، كما تستعرض القاعة السمات الاجتماعية والتراثية لسكان نجد، والحجاز، والمنطقة الشرقية، وحائل، وعسير، وتهامة.

وهناك لوحة تشير إلى الإعلان عن قيام المملكة العربية السعودية عام ١٣٥١هـ الموافق لعام ١٩٣٢م بعد أن تم للملك عبدالعزيز توحيد كافة المدن والبلدان التي دانت له جميعها، واعترفت به ملكاً عليها.

## وسائط العرض المتعددة

ثلاثة أفلام تستعرض قصة اكتشاف البترول وتطور صناعة النفط في المملكة. وفيلم عن توحيد المملكة يُعرض ضمن قاعة دائرية مجهزة بمؤثرات حديثة.

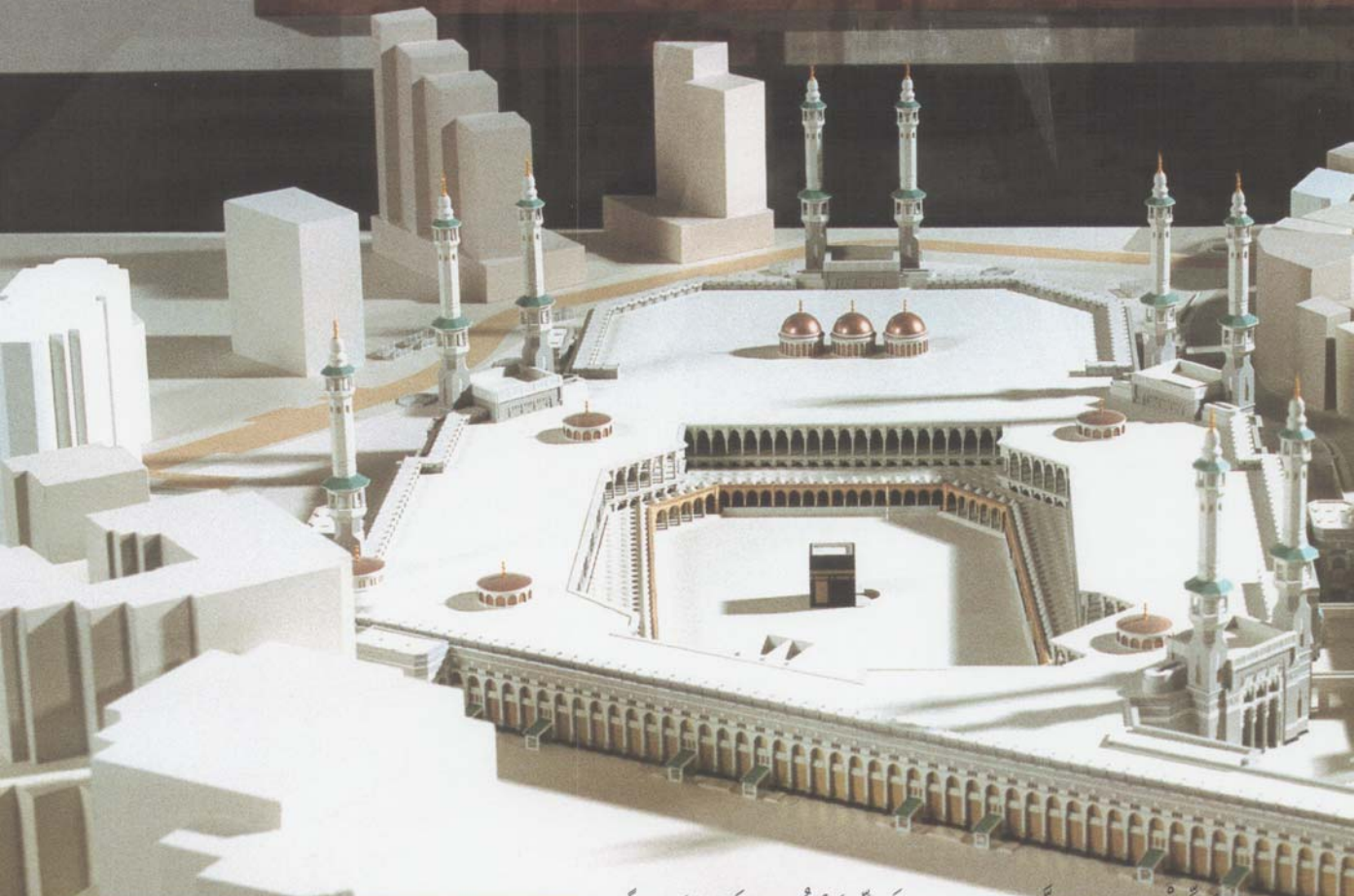




الحج  
والرمضان الشريفان



HAJJ  
AND THE  
TWO HOLY  
MOSQUES  
GALLERY

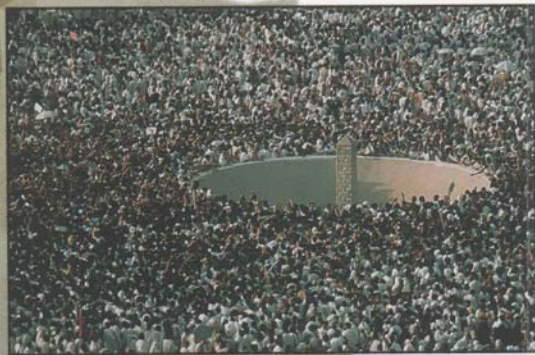


﴿وَأَذِّنْ فِي النَّاسِ بِالْحَجِّ يَأْتُوكَ رِجَالًا  
وَعَلَى كُلِّ ضَامِرٍ يَأْتِينَ مِنْ كُلِّ فَجٍّ عَمِيقٍ﴾

سورة الحج (آية ٢٧)

﴿And proclaim the pilgrimage among men: They  
will come to thee on foot and (mounted) on every  
kind of camel, lean (on account of journeys)  
through deep and distant mountain highways﴾

[Al-Hajj 22-27]





## هذه القاعة

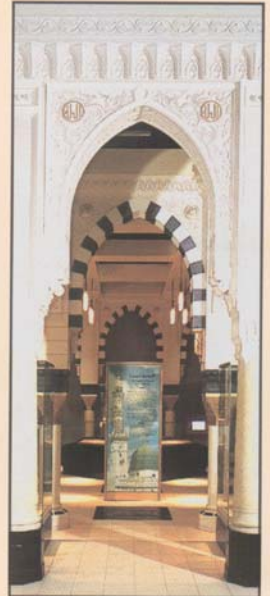
الأخيرة تمثل تاريخ الحرمين الشريفين ورحلة الحج عبر القرون، وأول ما يظهر في القاعة مجسم مكة المكرمة والمشاعر المقدسة يستعرض المشاعر المقدسة ومناسك الحج.



ثم عبر ممر دائري تُعرض طرق الحج القديمة من خلال مجسمات وشواهد أثرية لعلامات الطريق، ومواد أثرية خلفها الحجاج، وخرائط لأهم طرق الحج القديمة التي تبدأ بطريق الحج الشامي، ثم طريق الحج العراقي المشهور بدرب زبيدة، ثم طريق الحج المصري، وأخيراً طريق الحج اليمني، بالإضافة إلى موانئ وطرق الحجاج البحرية.

ثم ينتهي الممر إلى جناح الحرم المكي الشريف، والذي يبدأ موضوعه بالمواقيت المكانية، ويتوسط الجناح مجسم للحرم المكي الشريف بعد التوسعة السعودية الثانية في عهد خادم الحرمين الشريفين الملك فهد بن عبد العزيز، وتتنوع المعارضات لتشمل نماذج أثرية وأدوات حديثة لصناعة كسوة الكعبة المشرفة، بالإضافة إلى آثار حجرية ومشغولات نحاسية من عمارات المسجد الحرام القديمة، ويُعرض الجناح نموذجاً لكسوة الكعبة المشرفة يتمثل في ستارة الكعبة بالإضافة إلى أحد أبواب الكعبة الأثرية، ويستعرض الجناح تاريخ مكة المكرمة والكعبة المشرفة منذ أن أسس قواعدها نبي الله إبراهيم وابنه إسماعيل عليهما السلام، وتاريخ كسوتها إلى عصرنا الحاضر.

وفي الجناح رواق من مجسمات لأعمدة الحرم المكي الشريف الحديثة تفصله عن جناح الحرم المدني الشريف الذي يحوي مجسماً للحرم المدني الشريف بعد التوسعة السعودية الثانية في عهد خادم الحرمين الشريفين الملك فهد بن عبد العزيز، كما



## وسائط العرض المتعددة

- فيلم عن تاريخ مكة بداية ببناء الكعبة المشرفة وتوسعات المسجد الحرام القديمة والحديثة.
- فيلم عن تاريخ المدينة المنورة وتوسعات المسجد النبوي القديمة والحديثة.
- فيلم تاريخي عن كسوة الكعبة المشرفة.
- فيلم عن طرق الحج القديمة.



## HAJJ AND THE TWO HOLY MOSQUES GALLERY

This gallery is dedicated to the history of the Two Holy Mosques in Makkah and Almadinah as well as the journey of pilgrimage in Islam (Hajj). On display, is authentic material on the ancient hajj routes through out the Islamic history.

The gallery also features models and films explaining the history of the Two Holy Mosques, beginning with the construction of the holy Ka'aba by Prophet Ibrahim and Prophet Mohammad's laying of the foundations of the Holy Mosque in Almadinah. The gallery concludes with the grand expansions ordered by The Custodian of The Two Holy Mosques, King Fahd Bin Abdulaziz.



حجر مبلي من طريق  
الحجج المصراقي

تحوي خزائن الجناح قطع معمارية ونقوش قديمة من آثار عمارة المسجد القديمة، بالإضافة إلى مصاحف ومخطوطات قديمة وآنية ومسارح أثرية استخدمت لخدمة عمّار المسجد النبوي الشريف، ويعرض الجناح تاريخ عمارة المسجد النبوي الشريف منذ أن أسس قواعده النبي ﷺ وعماراته المتعاقبة عبر العصور الإسلامية إلى عصرنا الحديث.

ثم ينتهي جناح الحرم المدني الشريف إلى ممر دائري يستعرض تاريخ رحلة الحج عبر العصور الإسلامية المتعاقبة، ويعرض عبر لوحاته وموجوداته لأشهر رحلات الحج القديمة، ثم تاريخ الحج في عهد الدولة السعودية الأولى، ويختم باستعراض جهود الملك عبد العزيز - رحمه الله - في خدمة الحرمين الشريفين في تأمين طرق الحج ورعاية مصالح الحجاج وتوفير سبل الراحة لهم.





*The National Museum*



المُتَمِّمَةُ القَاتِيَا  
لنقطوسير مَدِينَةُ الرَبِيَاض

